

RAPPORTER

91/8

KONSUMPRISINDEKSEN

STATISTISK SENTRALBYRÅ
CENTRAL BUREAU OF STATISTICS OF NORWAY

RAPPORTER FRA STATISTISK SENTRALBYRÅ 91/8

KONSUMPRISINDEKSEN

STATISTISK SENTRALBYRÅ
OSLO-KONGSVINGER 1991

ISBN 82-537-3072-1
ISSN 0332-8422

EMNEGRUPPE
35 Personlig forbruk

ANDRE EMNEORD
Konsumprisindeksen
Vekter
Prisgrunnlag

FORORD

Sammensetningen av husholdningenes forbruk av varer og tjenester endres over tid. I konsumprisindeksen nedfeller dette seg i årlige revisjoner av representantvareutvalget og i at indeksens vektgrunnlag ajourføres på grunnlag av de årlige forbruksundersøkelsene. Denne rapporten gir en oversikt over beregningsprinsippene som brukes ved utarbeidingen av indeksen, og beskriver arbeidet med å holde indeksen ajour.

Rapporten er laget ved Seksjon for konjunkturer og prisindekser.

Statistisk sentralbyrå, Oslo, 28. mai 1991

Svein Longva

Tom Andersen

INNHold

	Side
Figurregister	5
Tabellregister	5
1. Innledning	6
Formål	6
Anvendelser	6
2. Om hovedelementene i indeksen	6
2.1 Fra bedrifts- og vareutvalg til datainnsamlingen	7
Vareutvalg - representantvareprinsippet.	7
Prisbegrepet	7
Utvalgsområde - bedriftsutvalg	7
Datainnhenting	9
Nærmere om husleieundersøkelsen	9
2.2 Om vektgrunnlaget	9
Om forbruksundersøkelsene	10
Nærmere om vektene - beregningen	10
3. Bearbeidingen av data	10
3.1 Revisjon og kontroll av grunnlagsmaterialet - kvalitetsendringer	11
Revisjon - kontroll	11
Kvalitetsendringer	11
3.2 Regneopplegget - korttids- og langtidsindeks	12
Indeksformel	12
3.3 Sesongvariasjoner	13
4. Publisering	13
5. Nærmere om bruk av materialet	14
5.1 Varer og tjenester etter leveringssektor	14
Om indeks for varer og tjenester etter leveringssektor	14
Viktige vare- og tjenestegrupper bak konsumprisutviklingen	15
En enkel dekomponering av konsumprisveksten	15
5.2 Prisindeks for detaljhandel	16
5.3 Konsumprisindeksens utvikling - tidsserier	17
Utkommet i serien Rapporter fra Statistisk sentralbyrå etter 1. januar 1990	81

Standardtegn i tabeller

- Null

0,0 Mindre enn 0,05 av den brukte enheten

.. Oppgave mangler

FIGURREGISTER

	Side
Figur 1. Fra representantvare til indeks	8
Figur 2. Dekomponeringen av veksten i konsumprisindeksen basert på indeks for varer og tjenester etter leveringssektor. Prosent.	16
Figur 3. Konsumprisindeks, total. Prosentvis vekst i gjennomsnittlig årsindeks. 1955 - 1990	21
Figur 4. Vektsammensetningen for konsumprisindeksen, f.o.m. august 1990	25

TABELLREGISTER

	Side
Tabell 1. Sesongvarer i konsumprisindeksen	13
Tabell 2. Konsumprisindeks, total. 1865 - 1919. 1979 = 100	17
Tabell 3. Konsumprisindeks, total. 1920 - 1990. 1979 = 100	18
Tabell 4. Konsumprisindeks, total. Prosentvis endring de siste 12 måneder. 1955 - 1990	20
Tabell 5. Oversikt over 2-sifrede konsumgrupper og vekter i konsumprisindeksen, siste 9 vektsett.	23
Tabell 6. Oversikt over leveringssektorer og vekter i konsumprisindeksen.	24
Tabell 7. Oversikt over vekter i prisindeksen for detaljhandel. Konsumprisindeksen gruppert etter næring	24
Tabell 8. Beregningsgrunnlag for konsumprisindeksen. Konsumgrupper og representantvarer	27
Tabell 9. Beregningsgrunnlag i prisindeksen for detaljhandel (konsumprisindeks etter næring)	55
Tabell 10. Representantvarene i konsumprisindeksen gruppert etter leveringssektor	67

1. Innledning

Konsumprisindeksen går tilbake til 1959. Før denne tiden publiserte Statistisk sentralbyrå (SSB) en levekostnadsindeks som refererte seg til forbruket i arbeiderfamilier i byer og industristeder. Da konsumprisindeksen ble introdusert, ble omfanget av indeksen utvidet til gjennomsnittsförbruket i private husholdninger i hele befolkningen.

En nærmere beskrivelse av konsumprisindeksen er tidligere gitt i henholdsvis Statistisk månedshefte nr. 5, 1961, nr. 6, 1969, Statistisk Sentralbyrås håndbøker nr. 32, Rapporter 80/29 og 83/26.

Formål

Det problem en står overfor i konsumprisindeksberegninger kan formuleres slik: Hvis prisene endrer seg fra ett tidspunkt til et annet, hvilket utgiftsbeløp (eller hvilken inntekt) er da nødvendig for å opprettholde samme levestandard ("levestandard") som på det første tidspunkt?

Noen anerkjent metode for å måle levestandard finnes ikke, bl.a. fordi en rekke av de faktorer, som de fleste vil regne for å være av betydning for levestandarden, vanskelig lar seg måle statistisk. Det lar seg derfor ikke gjøre å måle nøyaktig kostnadene ved å opprettholde et bestemt nivå, og de praktiske konsumprisindeksberegninger må av den grunn få en mer begrenset målsetting. Ved konsumprisindeksberegninger er problemstillingen derfor å beregne kostnadene for et bestemt forbruk av varer og tjenester på ett tidspunkt i forhold til kostnadene for det samme forbruk på et annet tidspunkt.

Anvendelser

Konsumprisindeksen har forskjellige anvendelser. Størst oppmerksomhet er knyttet til bruk av indeksen i forbindelse med lønnsforhandlinger, der indeksen har funksjon som en indikator for den prisstigning lønsmottagerne er stilt overfor i samfunnet. Konsumprisindeksen er imidlertid ikke korrigert for endringer i direkte skatter på inntekt og formue og vil derfor ikke uten videre reflektere endringer i husholdningenes disponible inntekt. I indeksen er derimot medregnet indirekte skatter som er tilknyttet omsetning av konsumvarer og -tjenester.

Konsumprisindeksen nyttes i mange sammenhenger som et mål for inflasjonen i samfunnet. Inflasjon er et makroøkonomisk begrep, som innholdsmessig burde omfatte alle markedsførte varer og tjenester i samfunnet. Bruk av konsumprisindeksen i denne sammenheng vil derfor være en tilnærming. Et mer dekkende inflasjonsmål burde i tillegg til konsumprisutviklingen også omfatte prisutviklingen for f.eks.

kapitalvarer, eksportvarer og offentlig tjenester omsatt i markedet. SSB publiserer også en slik indeks i nasjonalregnskapets prisindeks for bruttonasjonalprodukt etter sluttanvendelse.

Konsumprisindeksen har også anvendelser på andre områder. Den nyttes i mange tilfelle i prisanalytisk sammenheng der jevnføring av prisstigning mellom land eller mellom varegrupper i et land er relativt vanlig. Prisindeks for varer og tjenester etter leveringssektor er et eksempel på en slik bruk av materialet (j.fr. kapittel 5.1). Konsumprisindeksmaterialet har også i noen grad vært anvendt ved undersøkelser av prisnivåforskjeller mellom regioner.

Indeksmaterialet brukes også ved deflatering av verditall, dvs. en omregning fra verditall til tall i faste priser. En sentral bruker her er nasjonalregnskapet der indeksmaterialet nyttes til deflatering for å måle volumutviklingen i privat konsum. Det utarbeides på grunnlag av indeksmaterialet også en prisindeks for detaljhandel, som av mange brukere nyttes til å avlede volumveksten i detaljhandelen (j.fr. kapittel 5.2).

Utover dette har konsumprisindeksen anvendelse i tilknytning til justering av private leiekontrakter og avtaler i næringslivet.

Indeksens anvendelser har på ulik måte betydning for detaljutformingen av indeksens opplegg. For hvert bruksområde kan det i prinsippet konstrueres en idéell indeks. Ved utformingen av konsumprisindeksen har det vært lagt stor vekt på bruk av indeksen som et kompensasjonsmål for prisutviklingen i privat forbruk.

2. Om hovedelementene i indeksen

De to hovedkomponentene som inngår i utregningen av konsumprisindeksen er mengdegrunnlaget som angir den betydning eller vekt som prisendringene for den enkelte vare tillegges i indeksen, og prisgrunnlaget som angir prisendringene for de enkelte varene.

Vektgrunnlaget (mengdegrunnlaget) er fra 15. august 1982 bygd på resultater fra forbruksundersøkelsene over 3-årsperioder, og er siden blitt ajourført årlig. Metoder og prinsipper som er valgt for innsamling av forbruksdata og beregning av vektene, er nærmere omtalt i kapittel 2.2.

Prisgrunnlaget som samles inn hver måned, kan av naturlige grunner ikke omfatte prisene på alle merker, modeller o.l. for varer som inngår i forbruket i private husholdninger. Det er derfor valgt ut en del representantvarer som skal representere alle varer og tjenester som inngår i private husholdningers forbruk. Pris-

materialet er fra og med januar 1968 hovedsakelig blitt innhentet gjennom SSBs intervjuorganisasjon.

2.1 Fra bedrifts- og vareutvalg til datainnsamlingen

Konsumprisindeksen er på de fleste områder basert på utvalgsprinsipper. Hvilke forretninger i hvilke næringer som skal gi prisoppgaver er trukket etter statistiske prinsipper. Tilsvarende er det vare- og tjenesteutvalg de uttrukne bedriftene skal gi oppgaver for basert på statistiske metoder og prinsipper. Nedenfor er hovedtrekkene i disse metodene og prinsippene gjengitt og kort drøftet.

Vareutvalg - representantvareprinsippet.

I henhold til internasjonale anbefalinger og definisjoner skal konsumprisindeksen beregnes ut ifra prisserier for forbruksvarer og -tjenester av konstant kvalitet og gitte karakteristika. Det vil si at man ideelt sett skal følge prisutviklingen for eksakt samme varetype fra periode til periode. Dette problemet løses i indekssammenheng ved å velge, ut ifra visse kriterier, et utvalg av representantvarer. Grunnlaget for beregning av konsumprisindeksen er derfor et utvalg på ca. 800 spesifiserte forbruksvarer og tjenesteytelser - *representantvarer* - som sammen skal representere prisendringene for hele spekteret av varer og tjenester som inngår i husholdningenes private forbruk.

Når vi definerer en representantvare er det to vilkår som er av betydning og som til dels kan være gjensidig motstridende;

- varen må spesifiseres slik at oppgavegiveren i størst mulig grad stilles overfor entydige opplysninger med hensyn til varens kvalitet og mengde.
- indeksen må sikres mot brudd i tidsserien pga. overspesifikasjon i representantvarene.

Ved spesifiseringen av representantvaren må en sikre at prisoppgavene som rapporteres over tid, relaterer seg til en bestemt kvalitet og mengde. Da ikke alle merker/modeller som finnes innen en bestemt varekategori er tilgjengelig i alle forretninger må vi samtidig ved utformingen av varespesifikasjonene åpne for en lokal tilpasning i den enkelte utvalgsforretningen. Den enkelte oppgavegiver bes derfor om å velge de produkter som er vesentlige i omsetningen og derved i forbruket.

Figur 1 på neste side viser generelt hvordan totalforbruket kan dekomponeres til representantvarenivå. Figuren gir ett eksempel på dekomponering for konsumgruppen matvarer. Den 1-sifrete konsumgruppen - *matvarer* - består av 10 undergrupper (2-sifret konsumgruppe). Av disse kan konsumgruppen

mjøl, gryn og bakervarer deles opp i 5 nye undergrupper (3-sifret konsumgruppe), hvorav en er *mjøl og gryn*. For konsumgruppen *mjøl og gryn* er det valgt 6 representantvarer. For nærmere om sammensetningen av vare- og tjenesteutvalget, se også tabell 8.

Utvalget av representantvarer kan ikke holdes uforandret over en lengre periode. Den relative betydning av varene endrer seg, og det kan føre til at noen av representantvarene kommer til å spille mindre rolle i forbruket, mens andre varer som ikke er med i prisgrunnlaget øker i betydning. Representantvarene revideres derfor årlig i august i forbindelse med endringen i vektgrunnlaget som da tas inn i indeksberegningene.

Hvert år blir indeksens vare- og tjenesteutvalg (representantvarene) sendt til bransjeorganisasjoner o.l., som kommer med uttalelser om utvalget, valg av nye representantvarer og andre forhold av betydning.

Prisbegrepet

Konsumprisindeksens prismateriale er faktiske utsalgspriser på varer og tjenester som etterspørres av husholdningene. Dette vil si priser inklusive indirekte skatter, avgifter og subsidier som legges på varer og tjenester.

For hoveddelen av representantvarene innhentes det priser hver måned. De innsamlede prisene er faktiske priser ved kontantkjøp pr. den 15. i måneden. Varer som er på salg denne datoen, registreres til redusert pris. Kvantumsrabatter blir derimot ikke fanget opp. Priser som er avtalt på avbetalingsvilkår skal ikke omfattes i prisundersøkelsen.

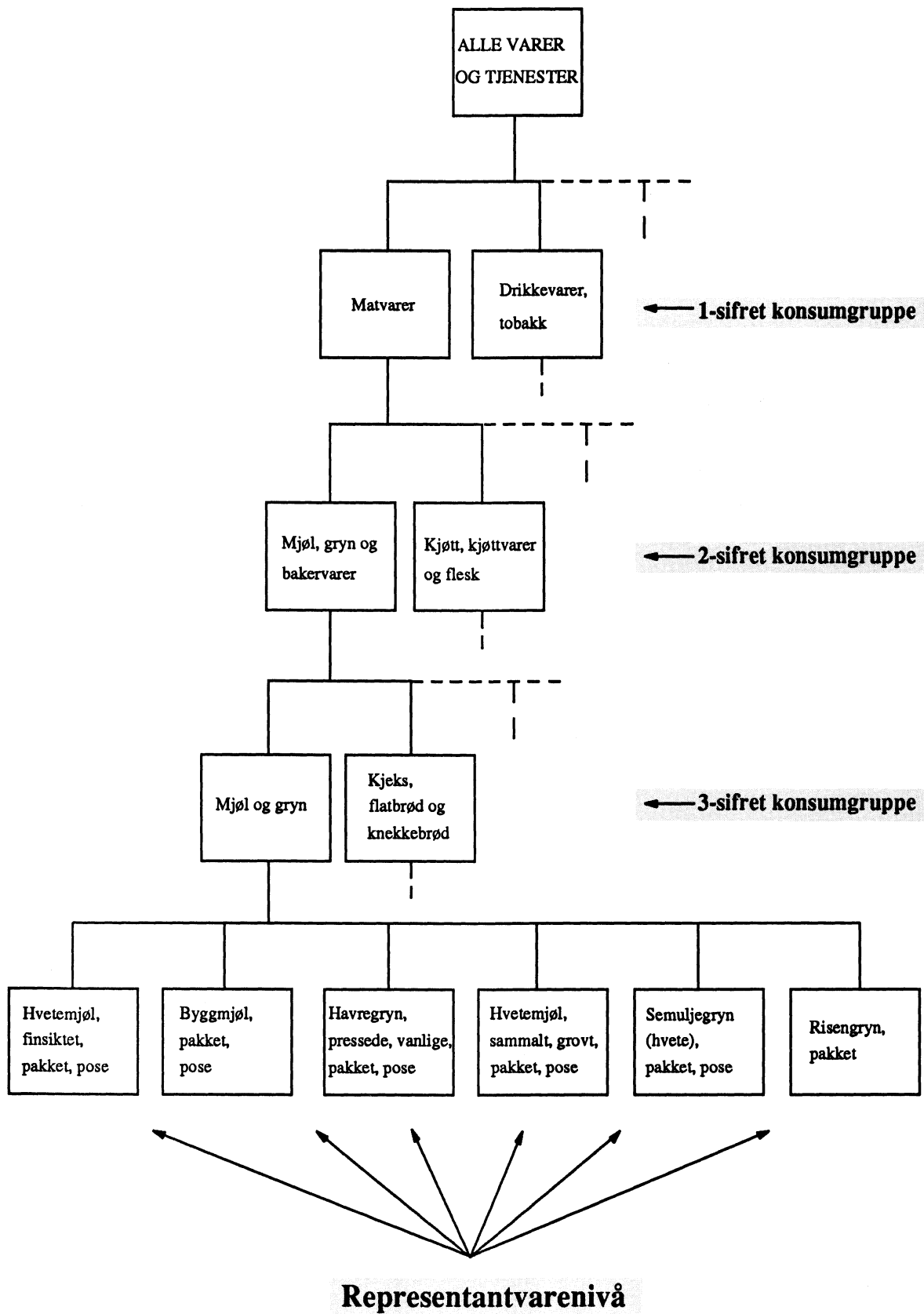
Frisk frukt, grønnsaker og fisk er betraktet som sesongvarer. I varenes sesong anvendes faktiske priser på de aktuelle varene i indeksen. Utenfor sesongperiodene nyttes en gjennomsnittlig pris for den foregående sesong.

Kjøp av bolig blir både i forbruksundersøkelsen, nasjonalregnskapet og i konsumprisindekssammenheng definisjonsmessig behandlet som en investering og ikke som konsumutgift. Den tjeneste boligen yter husholdningen behandles imidlertid som konsum og det er derfor prisendringen i denne boligjenesten vi ønsker å måle i konsumprisindeksen. For nærmere om dette - se "Nærmere om husleieundersøkelsen" - nedenfor.

Utvalgsområde - bedriftsutvalg

Fra 1975 ble utvalgsplanen for de årlige forbruksundersøkelser noe endret uten at dette har influert særlig på sammensetningen av utvalgene. I første trinn i utvalgsplanen er landet delt inn i fem deler. Denne 5-delingen av landet er også nyttet i utvalgsplanen for

Figur 1. Fra representantvare til indeks.



bedriftsutvalget (prisrapportører) til konsumprisindeksen. I tillegg er Oslo, Bergen og Trondheim tatt ut som egne områder, i alt 8 såkalte markeder.

- | | |
|---------------------------|---------------------|
| 1. Akershus | 5. Bergen |
| 2. Oslo | 6. Møre - Trøndelag |
| 3. Resten av Østlandet | 7. Trondheim |
| 4. Sørlandet - Vestlandet | 8. Nord-Norge |

Prisene samles inn fra om lag 1400 utvalgte forretninger innen detaljhandel og tjenesteytende bedrifter. Utvalget trekkes i to faser;

- trekking av basisområde (kommune eller grupper av kommuner).
- trekking av bedrifter i næringshovedgrupper.

Hver bedrift som trekkes ut skal etter visse retningslinjer delta i undersøkelsen i en 6-års-periode. Hvert år blir utvalget ajourført og 1/6 av utvalget utgår. Utvalget er konstruert slik at det muliggjør innsamling av data for både konsumprisindeksen og detaljomsetningsindeksen.

Datainnhenting

Prisopplysninger for de fleste varer og tjenester blir hver måned samlet inn gjennom SSBs intervjuorganisasjon. I god tid før den 15. sendes skjema for notering av priser til de ulike forretningene og bedriftene. Disse fyller ut skjema med priser gjeldende den 15. i måneden. Skjemaene blir deretter i all hovedsak samlet inn av SSBs lokale intervjuere.

For noen varer, i første rekke varer der prisene er regulert eller ikke har geografiske forskjeller, blir prismaterialet innsamlet sentralt av SSB. Eksempler på dette er brennevin, vin, medisiner, porto, telefon-takster.

For utarbeidingen av konsumprisindeksen foretar SSB sentralt også skjemabaserte prisundersøkelser. Disse delundersøkelsene representerer en økende del av arbeidet med konsumprisindeksen. Slike undersøkelser gjelder f.eks.:

- | | |
|--------------------------|---------------------------------|
| - Husleie | - Aviser |
| - Barnehagetakster | - Kommunale avgifter og gebyrer |
| - Restauranter og kaféer | - Parkerings- og bomveiavgifter |

Også andre mindre vare- og tjenestegrupper dekkes på tilsvarende måte. Nedenfor er den kvartalsvise husleieundersøkelsen gitt en noe bredere omtale.

Nærmere om husleieundersøkelsen

I konsumprisindeksen er gruppen bolig, lys og brensel

den største. For indeksperioden august 1990 - juli 1991 er samlet vekt på 25,0 prosent, basert på tall fra forbruksundersøkelsen.

Gruppen består av 2 grupper på 2-sifret nivå:

- 31 Bolig og vedlikeholdsutgifter og
- 32 Lys og brensel.

Konsumgruppe 31 dekkes av en kvartalsvis husleieundersøkelse og en undersøkelse av priser på varer og tjenester knyttet til vedlikehold av bolig. Alle undergruppene i konsumgruppe 32 dekkes ved egne prisundersøkelser. For nærmere om vareutvalget for denne gruppen vises til tabell 8.

Som en hovedregel bygger man i konsumprissammenheng på et kjøpsprinsipp. De enkelte varer og tjenester regnes som konsumert av husholdningene når de anskaffes. Fra kjøpsprinsippet er det imidlertid gjort et viktig unntak for boliger. Kjøp av bolig betraktes som en investering i boligkapital som yter husholdningen en strøm av boligjenester over boligens levetid. Det som registreres som prisendring på husholdningenes boligkonsum, er dermed ikke prisendring på boligen som sådan, men en beregnet husleieendring.

For å beregne endringen i leieprisen på boligkapitalen gjennomfører SSB en kvartalsvis husleieundersøkelse. I husleieundersøkelsen måler vi endringer i husleien for leide boliger og borettslagsboliger. Leien vil normalt bestå av renteutgifter og avdrag på fellesgjeld, eiendomsskatt, fellesforsikringer, kommunale avgifter og felles vedlikehold.

Husleieundersøkelsen er kvartalsvis og omfatter et bruttoutvalg på om lag 6000 husholdninger. Av disse har erfaringsmessig 1500 - 1800 husholdninger leid bolig. Om lag 5/6 av husholdningene med leid bolig deltar i undersøkelsen gjennom en periode på 4 kvartaler. For å sikre kontinuiteten blir 1/6 av utvalget beholdt i 2 perioder, som en panelundersøkelse. Husleiene registreres første gang i 4. kvartal og husholdningene blir da bedt om å oppgi husleien både for 3. og 4. kvartal.

Boligmassen er inndelt i aldersgrupper etter byggeår. Det beregnes husleier innenfor 8 aldersgrupper av boliger. Husleieendringene veies deretter sammen til en husleieendring for hele landet.

Den beregnede husleieendringen blir også nyttet som en indikator for utviklingen for eierboliger.

2.2 Om vektgrunnlaget

Vektene i konsumprisindeksen er beregnet på grunn-

lag av resultatene fra SSBs årlige Forbruksundersøkelse. Vektene beregnes som et likeveid gjennomsnitt av budsjettandelene i de siste tre årene (3-årig glidende gjennomsnitt). For perioden august 1990 til juli 1991 er vektene hentet fra Forbruksundersøkelsene fra 1987, 1988 og 1989. Et vesentlig formål ved de årlige forbruksundersøkelsene har vært å gi oppdaterte vekter for konsumprisindeksen. Den sist publiserte rapporten om forbruksundersøkelsen finnes i serien NOS - Forbruksundersøkelsen 1986-88.

Om forbruksundersøkelsene

De ulike varer og tjenester som de private husholdningene forbruker har i praksis og med sesongvise variasjoner også forskjellige andre kundegrupper. Tjenester som f.eks. hotellopphold, flyreiser innenlands brukes i noen grad mer av det private næringsliv og periodevis av utenlandske turister enn av de private husholdninger. Tilsvarende er kjøp av ny bil et eksempel på varer der det private næringsliv er en relativt stor kunde. Gitt indeksens overordnede formål skal konsumprisindeksens vektgrunnlag bare omfatte de private husholdningenes forbruk. Ved bruk av forbruksundersøkelsenes data oppnår en dette.

Forbruksundersøkelsens husholdningsutvalg trekkes blant alle private husholdninger i landet. Husholdningenes forbruksutgifter registreres på to måter. Husholdningene må dels føre regnskap for en 14-dagers periode. Undersøkelsen søker her å kartlegge alle de løpende utgifter husholdningen har til mat, drikke, transport mv. I tillegg foretas et avslutningsintervju i husholdningen der alle større innkjøp blir registrert. Normale variasjoner i forbruksmønsteret over året dekkes ved at forskjellige husholdninger følges i tilsvarende 14-dagersperioder gjennom året. Den totale datamassen dekker således hele året.

I avslutningsintervjuet kartlegges visse typer utgifter, f.eks. kjøp av varige forbruksartikler (biler, kjøleskap etc.), utgifter til klær, selskapsreiser etc.. For de varige forbruksartiklene utgjør forbruksutgiften differansen mellom kjøp av "nye" varer og salg av "gamle" varer. Kjøp på avbetaling er inkludert i forbruksutgiftene. I tillegg til husholdningenes faktiske forbruksutgifter noteres også egenproduserte varer (kjøtt, fisk, grønnsaker, bær etc.) og mottatte gaver.

Kjøp av bolig regnes ikke som forbruksutgift, men som sparing/investering. Utgifter til drift og vedlikehold av bolig inklusive renteutgifter knyttet til lån ved kjøp av bolig, behandles imidlertid som forbruk. For husholdninger som har prosentliknet bolig omfatter utgiftene renter på lån tilknyttet boligen, reparasjoner og vedlikehold, vannavgifter, forsikringer m.v. For husholdninger som har regnskapsliknet bolig fastsettes boligutgiftene ved en stipulert årlig leie i hen-

hold til den siste likningen. For husholdninger som har leid bolig inngår leie, renter på lån tilknyttet innskudd etc. i boligutgiftene. Verdien av gratis bolig fastsettes i henhold til verdien stipulert ved den siste likningen. Utgifter til fritidshus mv. omfatter mulige renter på lån, forsikringer og andre kostnader. Husholdningenes utgifter ved leie av feriehus er også inkludert. Utgifter til reparasjon og vedlikehold av bolig dekker kjøp av varer, lønnsutgifter og andre utgifter.

De totale forbruksutgifter i undersøkelsen omfatter ikke husholdningenes utgifter til direkte skatter, gaver til andre, investeringer (ved f.eks kjøp av bolig eller utvidelse av eksisterende bolig), avtalefestet sparing (f.eks pensjonsforsikringer, avdrag på lån, livsforsikringspremier etc.).

Nærmere om vektene - beregningen

Konsumgruppene "Tjenester fra finansielle institusjoner" og "Andre tjenester" er ikke med i indeksens vektgrunnlag. Disse gruppene dekker områder som er svært små i størrelse og som er neglisjerbare for beregningen av indeksen. Andre tjenester omfatter utgifter til annonser, utgifter til gravplasser, utgifter til bryllup, konfirmasjon og begravelser, utgifter til camping og avgifter ved besøk på offentlige toaletter.

Vektgrunnlaget i konsumprisindeksen bygger på den gjennomsnittlige forbruksutgift pr. husholdning i landet.

Ved utregningen av vektgrunnlaget har vi valgt ikke å legge resultatene fra én enkelt årlig forbruksundersøkelse til grunn, men et gjennomsnitt av resultater over en 3-årsperiode. Dette må blant annet ses i sammenheng med at størrelsen på de årlige utvalg i forbruksundersøkelsene generelt ikke gir en stabilitet i forbrukssammensetningen på detaljert nivå over tid som en med rimelighet kan forvente. Ved beregningen av indeksen nyttes ikke de absolutte tall for gjennomsnittsforkonsumet av de enkelte varer eller varegrupper som vektgrunnlag. I stedet nyttes de relative tall, dvs. forbruket for de enkelte varer i forhold til samlet forbruk pr. husholdning, *budsjettandeler*, vanligvis uttrykt i promille.

Metoden for utregning av vektene bygger på enkle likeveide gjennomsnitt av budsjettandelene for den aktuelle 3-årsperioden. Disse gjennomsnittene nyttes også ved presentasjonen av vektene i tabellform.

3. Bearbeidingen av data

Fra august 1982 er konsumprisindeksen basert på en Laspeyres kjedeindeks med årlige ledd i kjeden. Nye ajourførte vekter innarbeides hvert år i august. Indek-

sen blir på laveste nivå beregnet for hver vare i hvert område eller marked, som et likeveid (aritmetisk) gjennomsnitt av prisendringene for alle priser for den aktuelle varen. Gjennomsnittlig pris for juli settes pr. definisjon lik 100. Månedlig indeks for en vare for hele landet beregnes ved å veie de områdevisse prisendringene sammen med områdenes relative andel av omsetningen, ifølge den årlige varehandelsstatistikken.

3.1 Revisjon og kontroll av grunnlagsmaterialet - kvalitetsendringer

Revisjon - kontroll

Den interne bearbeiding av dataene skjer i flere etapper. Det er dels en første gjennomgang av dataene når skjemaene kommer inn. Forretningenes/oppgavegivers merknader vurderes og kodes slik at all informasjon knyttet til det rapporterte prismaterialet trekkes med i den videre bearbeiding. På grunn av store datamengder, om lag 40 000 priser pr. måned, og en kort produksjonstid på indeksen gis det imidlertid svært begrensede muligheter til å drive omfattende manuell kontroll med hvert enkelt skjema.

Dersom forretningen på oppgavetidspunktet f.eks. selger den aktuelle varen som tilbudsvare eller har valgt å erstatte den spesifiserte varen med en annen, kan det være behov for en noe mer inngående vurdering av dette materialet. Som et hovedprinsipp skal varer som selges på tilbud aksepteres og inngå i grunnlagsmaterialet for beregningene. Dersom en forretning en måned gir priser som helt eller delvis kan henføres til f.eks. et avvikende kvantum jevnført med den angitte mengdeenheter på skjemaet, eller at prismaterialet av andre årsaker ikke tilfredsstillende våre spesifikasjoner, vil prisoppgaven inntil videre trekkes ut av beregningene da en her ikke med sikkerhet kan fastslå om vi står overfor en prisendring.

Etter at prismaterialet er registrert gjennomføres flere revisjonsrunder der indeksens grunnlagsmateriale vurderes. Revisjons- og kontrollarbeidet utføres ikke direkte på prismaterialet for en vare, men på prisendringen i det likeveide gjennomsnittet for alle priser som er rapportert for den aktuelle varen.

Kvalitetsendringer

Når en forretning rapporterer priser på varer som ikke er i samsvar med de oppførte varespesifikasjoner, står en i mange tilfelle overfor problemer knyttet til *kvalitetsendring*. Gitt indeksens formål - det å måle prisendringer - skal kvalitetsendringer i prinsippet behandles som volumendringer i privat forbruk og ikke som prisendring.

En står i praksis overfor kvalitetsproblemer i mange sammenhenger. De vanligste og viktigste situasjonene

knytter seg til tilfelle der en vare utgår fra en produsents sortiment og erstattes av nye varer eller der varens karakteristika jevnlig endres som et resultat av f.eks. motesvingninger (f.eks. klær), nye årsmodeller (biler) mv.

Kvalitetsbegrepet vil i mange sammenhenger være subjektivt. Forbrukernes kvalitative vurdering av nye og/eller endrede produkter er ikke nødvendigvis entydige. I indeksarbeidet stilles statistikerne overfor slike problemer og det legges i dette arbeidet vekt på å utvikle og anvende metoder som i størst mulig grad behandler problemstillingene frikoplet fra de subjektive vurderinger.

Når en vare er utgått i en forretning, midlertidig eller permanent, skal den enkelte forretning fatte det endelige valg mht. merke, modell, kvalitet, enhet etc. for den nye representantvaren. De ulike forretningene kan i slike tilfelle ha valgt ulike representantvarer for den samme spesifikasjonen utifra ulik erfaring med representantvarenes betydning i omsetningen eller fordi forretningene ikke selger de samme produktene. Hvis en representantvare får mindre betydning for omsetningen (og derved blir mindre representativ) som et resultat av kvalitetsendringer eller at nye modeller introduseres, har forretningen instruksjoner om å erstatte den opprinnelig valgte representanten med en mer typisk vare for forbrukerne i den valgte produkt-/kvalitetsklassen. En mer inngående behandling av kvalitetsproblemer skjer imidlertid sentralt i SSB.

Det er forskjellige metoder for å behandle kvalitetsproblemer og bruk av metodene varierer tilpasset de forskjellige situasjoner en i praksis støter på. Metodene stiller ulike krav til tilleggsinformasjon, noe som vanskeliggjør en omfattende bruk av slike metoder.

Ved utformingen av representantvarene legges noe av grunnlaget for kvalitetsarbeidet. Ved å bygge indeksens prismateriale på detaljerte beskrivelser av hver vare og tjeneste, legges forholdene til rette for å skille mellom pris- og kvalitetsendringer. Varespesifikasjonene er utformet slik at de reflekterer visse hovedtrekk ved produktene - av betydning for forbrukeren. Av praktiske årsaker må imidlertid spesifikasjonene avgrenses i detalj-rikdom og omfang. Svakheter ved spesifikasjonen er derfor til tider en faktor bak kvalitetsproblemer i indeksarbeidet.

Videre omfatter prisgrunnlaget på en del områder flere varer og observasjoner enn det som faktisk kommer til anvendelse innenfor visse kvalitets- eller produktklasser. Dette reservematerialet holdes blant annet av preventive årsaker for å møte situasjoner

der en vare går ut av omsetning. En utgått vare kan da relativt enkelt erstattes.

For noen typer kvalitetsproblemer kreves andre løsninger og det legges her vekt på å anvende enkle metoder som sikrer en rimelig akseptabel vurdering av kvalitetsforskjeller mellom utgåtte og nye produkter. Generelt er den informasjon som er tilgjengelig ikke av en slik art at vi kan foreta fullt ut tilfredsstillende vurderinger for å skille mellom pris- og volumelementer (inklusive kvalitet).

3.2 Regneopplegget - korttids- og langtidsindeks

Konsumprisindeksens opplegg er utviklet for en bearbeiding av materialet på 3-sifret konsumgruppenivå. Prisdatabebyggene bygger på konkrete representantvarer, men gjennom vare- og forretningsutvalget er opplegget tilrettelagt for en statistisk bearbeiding på et noe mer aggregert nivå. Dette har ikke betydning for kvaliteten på resultatene, men får konsekvenser for hvor detaljert indekssens resultater kan publiseres.

Ved beregningen av konsumprisindeksen utarbeides en *korttidsindeks* som har pris i juli hvert år som basis, dvs. at gjennomsnittlig pris for hver vare i juli settes lik 100 og danner grunnlaget for beregning av prisutviklingen for en periode på 12 måneder - fra august, år t til juli, år t+1. Disse beregningene omfatter alle bearbeidinger av prisdata fra varenivå og videre aggregeringer til de aktuelle publiseringsnivåer.

Beregningene tar utgangspunkt i prisdata på varenivå innen det enkelte marked. For nærmere om markedet i indeksen - se kapittel 2. For hver representantvare innen et marked beregnes relativ prisendring for hver måned. Ved bruk av vekt på næring fra den årlige varehandelsstatistikken aggregeres disse relativene sammen til en indeks for hver representantvare for landet. Indekser for undergruppene og totalindeks er veidde gjennomsnitt av vareindeksene med forbruksundersøkelsens vektorer.

Resultatene fra korttidsindeksen framgår imidlertid ikke direkte av de publiserte indekstall. De publiserte indeksseriene - *langtidsindeksen* - er utviklet ved at korttidsindeksens utvikling på alle aggregeringsnivåer kjedes til de tilsvarende indeksserier med basis i 1979, dvs. 1979 = 100. Totalindeks (kjedet) er med andre ord verken et veiet gjennomsnitt av vareindeksene eller av indeksene for undergruppene. Brukeren vil ved å veie sammen delindekser i indeksen med forbruksdata, normalt ikke få et resultat helt lik den totale indeksen som publiseres.

Det beregnes også årsindekser på totalnivå, undergruppe og i en del tilfelle på varenivå. De årlige indeksene er beregnet som et likeveid gjennomsnitt

av de månedlige indeksene.

Indeksformel

Konsumprisindeksen ble fram til og med juli 1982 regnet ut etter Laspeyres formel, dvs. en formel der vektgrunnlaget holdes fast for lengre tidsperioder (vanligst 5 år). Etter 1982 er imidlertid utregningene blitt basert på bruk av en kjedet Laspeyres formel med årlig skifte av vektgrunnlaget.

En vanlig Laspeyres-formel kan skrives:

$$(1) I_{o,t} = 100 \sum a \frac{p_t}{p_o}$$

hvor a-ene er budsjettandelene og p_t/p_o er forholdet mellom pris på beregningstidspunktet (t) og prisen i basisåret (o) for de enkelte varer.

Ved bruk av en kjedeindeks over det samme tidsrommet (o,t), deles perioden opp i kortere tidsintervaller, i praksis et år, og indeksen (korttidsindeks) beregnes etter samme formel, som over, innen hvert tidsintervall.

For ét intervall i perioden (o,t) kan formelen generelt skrives:

$$(2) I_{t-1,t} = 100 \sum a_{t-1} \frac{p_t}{p_{t-1}}$$

12-månedersperioden august - juli er valgt som intervall for beregning av indeks innen hvert intervall. Hver av disse vil ha foregående juli = 100. Vektene a_{t-1} er beregnede budsjettandeler som legges til grunn for fjoråret. Pga. utvalgsusikkerheten ved forbruksundersøkelsene er imidlertid disse andelene basert på gjennomsnittstall for tre årganger av denne statistikken.

En kjedet indeks for perioden (o,t) kan da sammenstilles ved bruk av indeks innen hvert av intervallene:

$$(3) I_{o,t} = I_{o,1} \cdot \frac{I_{1,2}}{100} \cdot \frac{I_{2,3}}{100} \cdots \frac{I_{t-1,t}}{100}$$

Ved en overgang til en kjedet formel med årlige skifter i vektene har vi oppnådd visse fordeler. Indeksregningene bygger på ethvert tidspunkt på oppdaterte og mest mulig representative vektdata. Dette er spesielt gunstig i perioder der forbruksmønsteret er under endring. Det er videre en stor fordel at den nye metoden gjør større, omfattende revisjoner av indekssens vektdata og varegrunnlag

unødvendig. Samtidig kan introduksjonen av et bedre og mer ajourført datagrunnlag o.l. nærmest skje på løpende basis uten å skape brudd i seriene.

En ulempe ved hyppige skift i vektgrunnlaget er at prisutviklingen over lengre tidsrom ikke vil være helt upåvirket av endringer i vektgrunnlaget, da dette vil ha en viss innflytelse på utviklingen på aggregerte nivåer. De to metodene gir over en 5-årsperiode normalt ikke særlig avvikende resultater.

3.3 Sesongvariasjoner

Endringene i konsumprisindeksen fra måned til måned varierer gjennom året og disse variasjonene er i noen grad stabile fra år til år. Slike endringsmønstre kalles generelt for *sesongvariasjoner* og har bakgrunn i ulike forhold.

En vanlig kilde til sesongvariasjoner er knyttet til variasjoner i tilgangen av frukt, grønnsaker og i enkelte tilfelle andre typer ferskvarer gjennom året. Norske jordbær er f.eks. normalt bare i salg i juli og august. Sesongvariasjoner er imidlertid også knyttet til endringer i etterspørsels- eller institusjonelle forhold. Noen flere eksempler kan illustrere dette.

- Vanlig sesongsalg av visse varer i forretningene, f.eks. klær og skotøy i januar
- Visse varer etterspørres bare i visse perioder i året, f.eks. ski og skøyter
- Endringer i offentlige avgifter skjer som regel med effekt fra 1. januar

Videre vil også konsumprisindeksen i noen grad ha endringer gjennom året bestemt ved Statistisk sentralbyrås rutiner for innhenting og innarbeiding av data. Et eksempel kan være husleieundersøkelsen, der data innhentes fra husholdningene på kvartalsbasis.

Endringer i husholdningenes husleie, som i praksis kan forekomme gjennom hele året, innarbeides av praktiske årsaker bare hvert kvartal i indeksen. Brukerne har for en del formål interesse av indeks-serier der slike sesongvise variasjoner er tatt bort. For å lette tolkningen av materialet bearbeider også enkelte brukerne de publiserte seriene slik at en del av sesongvariasjonene tas bort. Slike sesongjusterte serier er i dag ikke en del av det publiserte materialet for konsumprisindeksen.

I utarbeidingen av konsumprisindeksen behandles imidlertid visse sesongproblemer knyttet til en vares eller tjenestes tilgjengelighet. Dette arbeidet tar spesielt for seg varer som bare i perioder av året er tilgjengelig for forbrukeren. Slike varer betegnes i konsumprisindekssammenheng for *sesongvarer*. I tabell 1 er gitt en oversikt over aktuelle sesongvarer i

konsumprisindeksen.

Tabell 1. Sesongvarer i konsumprisindeksen

Representantvarer	Sesongperiode
Makrell, med hode og innmat . . .	Mai - august
Laks, 2-3 kg., fersk, oppskåret . . .	Juni - august
Hodekål	Juli - april
Blomkål	Juli - september
Gulrøtter	September - april
Kålrot	September - april
Tomater	Juni - oktober
Slangeagurker	Mai - september
Sellerirøtter	November - april
Tulipaner	Januar - mai
Plommer, friske	September
Druer, grønne	August - desember
Tyttebær	September
Blåbær	August
Bringebær	August
Jordbær	Juli - august
Solbær	August
Rips	August
Hasselnøtter	Desember
Epler, norske	Oktober - desember

De angitte sesongperiodene er erfaringsmessig tidsrom da disse produktene er allment tilgjengelige. Slike sesongvarer er vurdert som relativt betydningsfulle for forbruket i de perioder de er tilgjengelige. De aktuelle varene kan også omsettes utenfor disse periodene, men da i mindre kvanta og til dels med annen kvalitet.

Observerte priser for de aktuelle varene nyttes i beregningene bare i sesongperioden. Da indekssens vektgrunnlag er basert på årsvekter, og ikke månedsvekter, må priser for disse varene utenfor sesongperioden estimeres. Det er her valgt en relativt enkel løsning ved at prisen for den enkelte vare holdes konstant og lik gjennomsnittlig pris for den foregående sesongperiode.

4. Publisering

Konsumprisindeksen frigjøres som en hovedregel ved en pressemelding den 10. i hver måned - kl. 0945. Dersom den 10. faller på en lørdag, publiseres indeksen fredag den 9. og mandag den 11. dersom den 10. faller på en søndag.

Konsumprisindeksen blir publisert i Statistisk ukehefte, Statistisk månedshefte, Økonomiske analyser, Historisk statistikk og Statistisk årbok. Dessuten er indeksen også tilgjengelig gjennom abonnementsordninger og ved on-line forbindelse med Teledata, SSB-

data. Fra kl. 0945 offentliggjøringsdagen gis også de siste aktuelle indekstall på automatisk telefonsvarer. Publiseringen i Statistisk ukehefte omfatter tabeller som viser indekser, prosentvis endring fra forrige måned og endring fra tilsvarende måned året før for:

- hovedgrupper (1-sifret konsumgruppe),
- indeks for varer og tjenester etter leveringssektor,
- indeks for detaljhandel og
- konsumprisindekser i utvalgte OECD-land.

Fra og med ukeheftet nr. 37/88 gis også priser og indekser for om lag 125 dagligvarer og 3-sifrede konsumgrupper.

I Statistisk månedshefte blir det gitt tidsserier med indekstall for alle 1- og 2-sifrede konsumgrupper, leveringssektorer og næringer innen detaljhandel.

I Statistisk årbok og i Historisk statistikk gis noe lengre tidsserier for vareindeksene og for indekstall som tidligere er publisert i ukeheftet og månedsheftet.

5. Nærmere om bruk av materialet

Konsumprisindeksen har anvendelser på mange områder i samfunnet. De viktigste bruksområder knytter seg til bruk i lønns- og inntektsforhandlinger, justering av økonomiske avtaler, analytisk bruk av materialet innen forskning og analyse og bruk som deflator i nasjonalregnskapssammenheng.

SSB får en rekke forespørslers om informasjon om konsumprisutviklingen. I all hovedsak kan disse henvendelsene dekkes ved bruk av de produkter som utarbeides i dag. Til tider får vi imidlertid henvendelser om spesielle indekser utarbeidet på grunnlag av dette materialet. I perioder med sterk endring i de offentlige avgifter, har vi f.eks. fått forespørsel om prisindekser eksklusive virkningen av de offentlige avgifter og tilskott. Tilsvarende har vi i andre sammenhenger hatt forespørslers om konsumprisindeks på regional basis, etter sosio-økonomisk gruppe etc.

SSB utarbeider ikke en *nettoprisindeks* basert på konsumprisindeksmaterialet. SSB utarbeider heller ikke *indekser på regional basis* eller *etter sosio-økonomiske grupper*. Dette må i første rekke ses i sammenheng med at indeksens opplegg, hva gjelder vare- og forretningsutvalg, er tilpasset dagens publiseringnivåer. Endringer i opplegget på dette punkt vil ha store kostnadmessige konsekvenser. En generell utvikling av konsumprisindeksen i en slik retning forutsetter en vesentlig større etterspørsel etter slike produkter. Det er tidligere, på oppdragsbasis, utført periodiske undersøkelser av prisnivåforskjeller mellom

landsdeler (se f.eks. NOU 1977:49 Prisinivået i forskjellige deler av landet 1976-77).

I dette kapitlet gis videre en presentasjon av noen av indeksene som utarbeides på grunnlag av konsumprisindeksmaterialet - *prisindeks for detaljhandel* og *indeks over varer og tjenester etter leveringssektor*. Det presenteres også tidsseriemateriale for konsumprisindeksen.

5.1 Varer og tjenester etter leveringssektor

Prisutviklingen for de enkelte representantvarene i konsumprisindeksen vil ofte være forskjellig. Det er derfor ønskelig å supplere totalindeksen med prisindekser for grupper av konsumvarer med felles kjennetegn.

Om indeks for varer og tjenester etter leveringssektor

Delindekser til konsumprisindeksen blir vanligvis beregnet og publisert for en gruppering av konsumvarene etter art (matvarer, drikkevarer og tobakk, klær og skotøy, etc.). Selv om en slik inndeling kan gi verdifulle bidrag til å kartlegge utviklingsmønsteret, er det likevel vanskelig bare på grunnlag av denne å danne seg et bilde av hvilke impulser som i den indre og ytre økonomi ligger bak variasjonene i konsumprisinivået fra måned til måned eller fra et år til det neste.

Med sikte på å gjøre det lettere å klarlegge disse årsaksfaktorene beregner SSB også delindekser etter leveringssektor.

Representantvarene til konsumprisindeksen er ved gruppering av representantvarene etter leveringssektor delt i 6 hovedgrupper og 11 undergrupper. Tabell 10 viser i detalj hvilken gruppering av representantvarene som er valgt, mens tabell 6 gir vektfordelingen mellom de enkelte gruppene i totalindeksen.

SSB vil knytte noen kommentarer til de hovedprinsippene som er fulgt ved grupperingen etter leveringssektor. Innenfor gruppene jordbruksvarer (gruppe 1) og fiskevarer (gruppe 2) har en prøvd å skille mellom mer og mindre bearbeidde varer. Som mindre bearbeidde varer er regnet bl.a. ferskt kjøtt og fisk, mjølk og friske grønnsaker, mens mer bearbeidde varer er varer hvor foredlingskostnadene utgjør en relativ stor del av prisen, som f.eks. fiske- og kjøttthermetikk, smør, ost og hermetiske grønnsaker.

Gruppene andre norskproduserte konsumvarer (gruppe 3) som er den største gruppen - med om lag 30 prosent av vektgrunnlaget - og importerte konsumvarer (gruppe 4) er forsøkt splittet opp etter konkurranseforholdet på hjemmemarkedet mellom norskproduserte og utenlandske varer. I praksis er det ofte

vanskelig å trekke skarpe grenser mellom varegruppene etter kjennetegnet norsk produksjon/ import. Således inngår ikke alle varer som faktisk importeres i gruppen importvarer. Eksempelvis er grønnsaker i sin helhet regnet som jordbruksvarer, enda det skjer en viss import av disse varene. De viktigste varer i gruppen importerte konsumvarer er sydfruktur, sukker, kaffe, te, biler og en del andre varige forbruksgoder (i gruppe 4.1 Uten norsk konkurranse) og tekstilvarer og toalettartikler (i gruppe 4.2 Med norsk konkurranse).

Tjenestene er delt i to hovedgrupper - "husleie" (gruppe 5) og "andre tjenester" (gruppe 6). Innenfor den siste gruppen har en søkt å skille mellom tjenester med arbeidslønn som dominerende prisfaktor (som hårpleie, tannpleie og undervisning) og tjenester der også andre prisfaktorer er viktige (f.eks. transporttjenester, hotell- og restauranttjenester og post-, telefon- og telegraftjenester).

Grupperingen av representantvarene etter leveringssektor har i betydelig grad måttet baseres på skjønn. Enkelte varer kunne - kanskje med like stor rett - vært plassert i andre grupper. Vanskeligst har det vært å trekke grensene mellom undergruppene av andre norskproduserte konsumvarer (gruppe 3) og importerte konsumvarer (gruppe 4). Endrede forhold på verdensmarkedet og hjemmemarkedet for norskproduserte varer fører til at en forholdsvis ofte reviderer grensene mellom disse undergruppene.

En annen viktig begrensning ved disse delindeksene er følgende: Prismaterialet til konsumprisindeksen er kjøperpriser fra detaljistledet. De prisene som ligger til grunn for beregningene, er altså ikke produsent-

eller importpriser. I tolkningen av leveringssektorindeksene må en derfor ta i betraktning at varehandelsavanse inngår som en del av prisgrunnlaget for disse beregningene.

I alminnelighet vil prisutviklingen for en varegruppe ikke kunne forklares som resultat av en årsaksfaktor alene, men må antas å bli bestemt ved et innbyrdes samspill mellom sektorene i økonomien. Også dette tilsier en viss forsiktighet ved tolking av indeksene. De kan ikke erstatte analyser som mer direkte tar utgangspunkt i produksjons- og importsektorene.

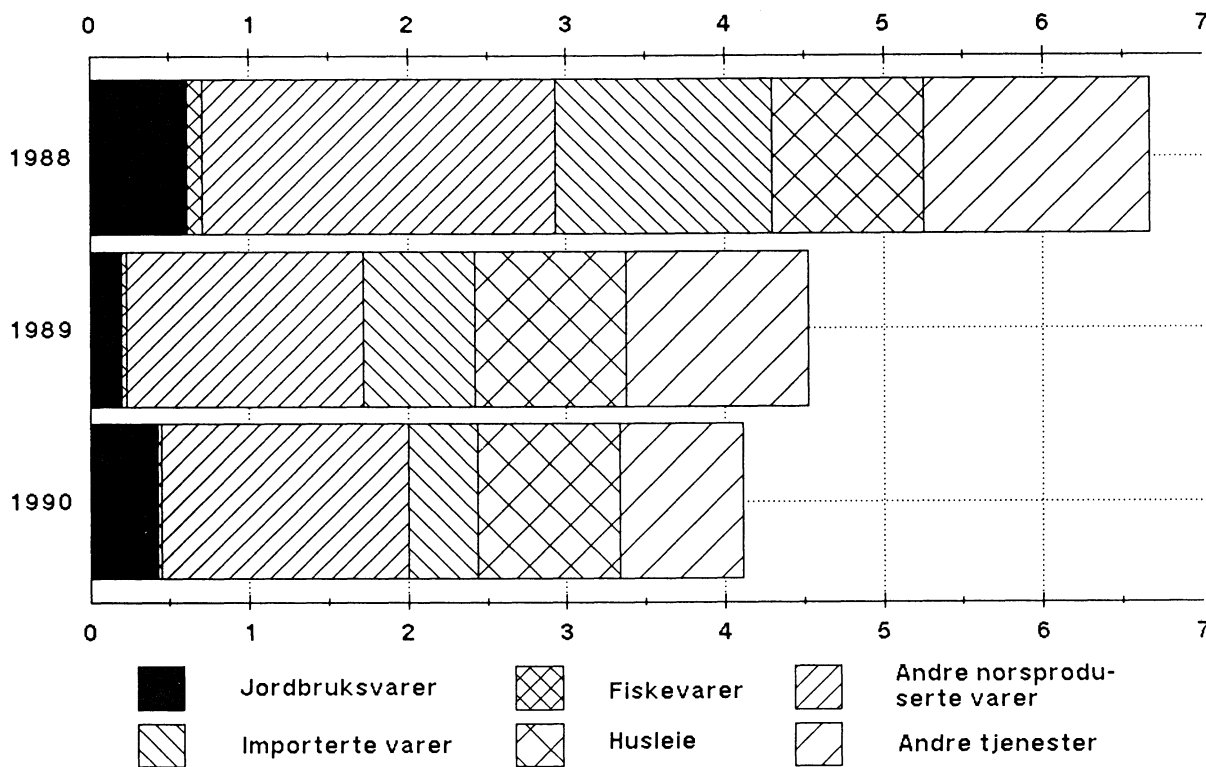
Viktige vare- og tjenestegrupper bak konsumprisutviklingen

Konsumprisindeksmaterialet gruppert etter leveringssektor nyttes av mange brukere for å få et raskt overblikk over hvilke komponenter som har bidratt til utviklingen i konsumprisindeksen over et visst tidsrom. Vi skal videre, med bakgrunn i en enkel dekomponering av veksten i konsumprisindeksen de tre siste årene, gi et bilde av hvilken betydning de forskjellige hovedgruppene har hatt for utviklingen.

En enkel dekomponering av konsumprisveksten

Ved dekomponeringen av konsumprisveksten tar vi utgangspunkt i årlig prisvekst for den enkelte hovedgruppe innen indeks for varer og tjenester etter leveringssektor. Den enkelte hovedgruppes bidrag til utviklingen i totalindeksen er bestemt ved den vekt gruppen har. For nærmere om vekter for den enkelte hovedgruppe, se tabell 6. Veksten i den enkelte hovedgruppe veid med den tilhørende vekt summerer seg opp til vekst i totalindeksen. I figur 2 er en dekomponering av årsveksten i konsumprisindeksen for årene 1988, 1989 og 1990 vist.

Figur 2. Dekomponeringen av veksten i konsumprisindeksen basert på indeks for varer og tjenester etter leveringssektor. Prosent.



Dekomponeringen viser at de viktigste komponentene bak konsumprisveksten i denne perioden har vært gruppene andre norsproduserte varer, husleie og andre tjenester. Gruppen jordbruksvarer har hatt et noe varierende bidrag til prisveksten. Husleiegruppens bidrag har videre vært stigende over perioden. Dette må blant annet ses i sammenheng med renteutviklingen i perioden. En må også ta i betraktning at husleiekomponenten erfaringsmessig tilpasser seg endringer i kredittmarkedet mv. med et etterslep blant annet fordi husleiene normalt reguleres en gang pr. år. Bidraget fra importerte varer har vært fallende over perioden noe som må ses i sammenheng med økonomiens "normalisering" etter devalueringen i 2. kvartal 1986.

En slik dekomponering gir ved bruk av enkle metoder en oversikt over noen av faktorene bak konsumprisveksten. Det ligger imidlertid klare begrensninger i den informasjon en slik enkel analyse kan gi. Dersom brukeren f.eks. ønsker å få innsikt i mer underliggende faktorer som kostnadsforhold, produktivitet, avgifter mv. og deres bidrag til prisutviklingen kreves mer omfattende analyser.

5.2 Prisindeks for detaljhandel

Fra mars 1979 har SSB publisert en prisindeks for detaljhandel. Beregningene bygger i sin helhet på konsumprisindeksens materiale. Det blir publisert en totalindeks og delindeks for alle næringshovedgrupper, unntatt varehushandel.

Bakgrunnen for beregningene var de mange henvendelser SSB fikk fra bransjehold og bedrifter. Størst interesse knytter det seg til indekser som gir løpende og aktuell informasjon om prisutviklingen for de enkelte næringshovedgrupper. Det er også behov for indekser som sammenholdt med detaljomsetningsindeksen (eller bedriftenes egne omsetningstall) kan gi en indikasjon på volumutviklingen.

Om lag 45 prosent av konsumprisindeksens vektgrunnlag - hovedsakelig tjenester - faller naturlig utenfor beregningene.

For å knytte konsumprisindeksens materiale til næring er de aktuelle varegrupper (3-sifret konsumgruppe) gruppert etter næringshovedgruppe, slik at en varegruppe bare tilhører en næringshovedgruppe. Grupperingen medfører at en prisendring på en bestemt vare bare får betydning for den næringshovedgruppe den tilhører, selv om varen blir omsatt også i andre næringshovedgrupper. F.eks. er kosmetiske preparater gruppert i næringshovedgruppen Detaljhandel ellers, selv om disse varene også omsettes innen næringshovedgruppen Detaljhandel med nærings- og nytelsesmidler. Grupperingen følger gjennomgående Standard for næringsgruppering. Unntak er imidlertid gjort for konsumgruppene 732 Aviser, 733 Ukeblad og tidsskrifter og 453 Andre varer, som er flyttet fra næringshovedgruppen Detaljhandel ellers til næringshovedgruppen Detaljhandel med nærings- og nytelsesmidler.

Det kan være grunn til å understreke at prisindeksene primært ikke er beregnet til deflateringsformål, dvs. for å beregne verdital i faste priser. En teoretisk mer korrekt prisindeks til deflateringsformål, en Paasches prisindeks eller en tilnærming etter Paasches formel, vil kreve et betydelig større beregningsarbeid hvor det blant annet er nødvendig å ta i bruk et annet vektgrunnlag (løpende vekter). Beregningsgrunnlaget for indeksen er gitt i tabell 10.

5.3 Konsumprisindeksens utvikling - tidsserier

For å dekke en del av de forespørslene vi får om tidsseriedata for konsumprisindeksen gis det her en del tidsserier.

Total konsumprisindeks er ført tilbake så langt som praktisk mulig. Serien omfatter, se tabellene 2 og 3, perioden 1865 - 1990. Tidsserier for konsumprisindeksen og dens tidligere utgaver føres normalt tilbake til 1901. Indeksseriene før dette bygger på arbeider utført i SSB.

I tabell 4 gis prosentvis endring de siste 12 måneder for totalindeksen på månedsbasis. Tabellen gir også endring i gjennomsnittlig årsindeks. Tabellen dekker perioden 1955 - 1990.

Tabell 2. Konsumprisindeks, total. 1865 - 1919. 1979 = 100 ¹⁾

1865	5,5	1879	5,9	1893	5.1	1907	5.7
1866	5,5	1880	5,9	1894	5.2	1908	5.8
1867	5,7	1881	5,9	1895	5.4	1909	6.1
1868	5,8	1882	5.5	1896	5.4	1910	6.0
1869	5,6	1883	5.9	1897	5.6	1911	5.8
1870	5,6	1884	6.0	1898	5.5	1912	5.8
1871	5,6	1885	6.0	1899	5.4	1913	5.6
1872	6,1	1886	5.9	1900	5.3	1914	5.8
1873	6,5	1887	5.7	1901	5.3	1915	5.8
1874	6,8	1888	5.4	1902	5.3	1916	6.1
1875	6,6	1889	5.3	1903	5.3	1917	6.2
1876	6,5	1890	6,5	1904	5,3	1917	6,2
1877	6,5	1891	6,5	1905	5,3	1919	6,2
1878	6,5	1892	6,6	1906	5,3		

1) 1865 - 1900 Nasjonalregnskapets prisindeks for det private konsum, 1901 - 1913 Oslo kommunes levekostnadsindeks og beregnet av Oslo kommunes statistiske kontor og 1914 - 1919 Statistisk sentralbyrås levekostnadsindeks.

Tabell 3. Konsumprisindeks, total. 1920 - 1990. 1979 = 100

	Jan.	Feb.	Mars	April	Mai	Juni	Juli	Aug.	Sept.	Okt.	Nov.	Des.	Snitt ¹⁾
1920	19,8	20,1	20,4	20,9	21,2	21,9	22,4	22,6	22,8	22,8	21,4
1921	22,1	21,0	20,2	20,3	20,0	19,7	19,7	19,8	19,2	19,2	19,0	18,3	19,8
1922	17,9	17,4	17,0	16,9	16,7	16,3	16,4	16,4	16,2	15,9	15,8	15,6	16,6
1923	15,6	15,6	15,6	15,5	15,6	15,5	15,6	15,7	15,6	15,6	15,8	16,0	15,6
1924	16,1	16,3	16,7	16,7	16,7	16,9	17,1	17,3	17,7	17,7	17,9	18,2	17,1
1925	18,3	18,5	18,6	18,3	17,9	17,7	17,7	17,4	16,9	16,3	15,9	15,8	17,4
1926	15,6	15,5	15,1	14,8	14,7	14,6	14,7	14,7	14,4	14,4	14,4	14,1	14,8
1927	13,8	13,7	13,4	13,3	13,2	13,3	13,4	13,3	13,3	13,2	13,1	13,1	13,3
1928	12,7	12,7	12,5	12,5	12,5	12,5	12,6	12,4	12,2	12,2	12,1	12,1	12,4
1929	12,0	12,0	11,9	11,8	11,8	11,8	11,9	11,9	11,9	11,9	11,9	11,8	11,9
1930	11,7	11,7	11,6	11,5	11,5	11,5	11,5	11,5	11,5	11,4	11,4	11,4	11,5
1931	11,3	11,2	11,1	11,0	10,9	10,9	10,9	10,9	10,7	10,7	10,7	10,7	10,9
1932	10,7	10,7	10,7	10,7	10,7	10,7	10,7	10,7	10,7	10,7	10,7	10,7	10,7
1933	10,6	10,6	10,6	10,6	10,6	10,6	10,6	10,7	10,6	10,6	10,6	10,6	10,6
1934	10,4	10,4	10,4	10,6	10,6	10,6	10,7	10,7	10,7	10,7	10,7	10,7	10,6
1935	10,7	10,7	10,7	10,7	10,7	10,8	10,9	10,9	10,9	10,9	11,0	11,0	10,8
1936	11,0	11,0	11,1	11,1	11,1	11,1	11,1	11,0	11,1	11,1	11,1	11,2	11,1
1937	11,3	11,4	11,5	11,7	11,7	11,9	12,1	12,1	12,2	12,3	12,3	12,3	11,9
1938	12,3	12,3	12,3	12,3	12,3	12,3	12,4	12,3	12,2	12,2	12,1	12,2	12,3
1939	12,1	12,1	12,1	12,3	12,3	12,3	12,4	12,4	12,4	12,7	12,9	13,1	12,4
1940	13,1	13,3	13,9	14,1	14,2	14,2	14,3	14,3	15,4	15,5	15,6	16,1	14,5
1941	16,2	16,4	16,6	16,7	16,9	17,1	17,1	17,3	17,3	17,4	17,5	17,7	17,0
1942	17,7	17,7	17,9	17,9	18,0	18,1	18,1	18,1	18,1	18,1	18,2	18,2	18,0
1943	18,3	18,4	18,4	18,4	18,5	18,5	18,6	18,6	18,5	18,5	18,6	18,6	18,5
1944	18,6	18,6	18,6	18,7	18,7	18,7	18,7	18,7	18,7	18,7	18,7	18,7	18,7
1945	18,7	18,8	18,8	19,0	19,1	19,1	19,1	19,2	19,3	19,1	19,1	19,2	19,0
1946	19,3	19,3	19,3	19,4	19,4	19,4	19,5	19,6	19,6	19,6	19,8	19,8	19,5
1947	19,6	19,7	19,8	19,8	19,8	19,9	19,7	19,6	19,4	19,3	19,3	19,4	19,6
1948	19,4	19,5	19,6	19,6	19,7	19,6	19,6	19,4	19,4	19,3	19,3	19,3	19,5
1949	19,3	19,4	19,4	19,4	19,5	19,5	19,5	20,0	19,6	19,5	19,5	19,5	19,5
1950	19,6	19,6	19,6	20,2	20,4	20,4	20,4	20,4	21,1	21,2	21,6	21,8	20,5
1951	22,0	22,2	22,4	23,4	23,8	24,2	24,4	24,4	24,6	24,4	24,7	24,8	23,8
1952	25,2	25,3	25,4	25,4	25,4	25,6	26,3	26,3	26,5	26,5	26,5	26,3	25,9
1953	26,2	26,1	26,3	26,3	26,3	26,4	26,4	26,4	26,5	26,7	26,7	26,7	26,4
1954	26,7	26,9	27,1	27,2	27,4	27,4	28,2	28,3	28,1	27,9	27,9	28,0	27,6
1955	27,9	27,7	27,7	27,7	27,8	27,9	28,0	28,0	27,8	27,8	27,9	27,9	27,9
1956	27,9	28,1	28,3	28,7	29,3	29,4	29,5	29,3	29,1	29,1	29,1	29,2	28,9
1957	29,3	29,4	29,6	29,8	29,9	29,8	29,7	29,7	29,7	29,8	29,9	29,9	29,7
1958	30,0	30,1	30,3	30,9	31,1	31,3	31,5	31,7	31,9	31,7	31,7	31,7	31,1
1959	32,0	31,9	31,5	31,7	31,7	31,7	31,9	31,9	31,9	32,0	31,9	31,9	31,9

1) Et likeveid gjennomsnitt av månedsindeksene.

Tabell 3 (forts.). Konsumprisindeks, total. 1920 - 1990. 1979 = 100

	Jan.	Feb.	Mars	April	Mai	Juni	Juli	Aug.	Sept.	Okt.	Nov.	Des.	Snitt ¹⁾
1960	31,9	31,9	32,0	32,0	31,9	32,0	32,0	31,9	31,9	32,0	31,9	32,1	31,9
1961	32,1	32,1	32,2	32,4	32,5	32,6	32,7	32,9	33,1	33,4	33,4	33,5	32,7
1962	33,6	33,8	34,0	34,2	34,2	34,3	34,8	34,9	35,0	34,9	34,9	35,0	34,5
1963	35,2	35,4	35,6	35,7	35,2	35,2	35,5	35,2	35,2	35,1	35,4	35,6	35,4
1964	36,4	36,6	36,8	37,0	37,0	37,1	37,6	37,8	38,1	37,9	38,0	38,1	37,4
1965	38,4	38,4	38,8	39,0	39,0	39,0	39,3	39,0	39,2	39,0	39,1	39,3	39,0
1966	39,4	39,4	39,8	39,9	39,9	39,9	40,6	40,7	40,6	40,8	40,8	40,9	40,2
1967	41,1	41,1	41,3	41,5	41,6	42,2	42,4	42,5	42,4	42,4	42,6	42,7	42,0
1968	43,0	43,0	43,2	43,2	43,1	43,3	43,6	43,5	43,7	43,9	44,0	44,1	43,4
1969	44,1	44,3	44,3	44,5	44,5	44,7	45,1	44,9	45,1	45,3	45,4	45,4	44,8
1970	48,0	48,2	48,6	48,8	48,8	49,2	49,9	49,8	50,3	50,6	50,8	51,4	49,6
1971	51,6	51,7	52,0	52,0	52,2	52,4	52,8	52,8	53,0	53,4	53,8	53,9	52,6
1972	54,7	54,8	55,3	55,6	55,7	56,3	56,8	56,9	57,4	57,7	57,9	58,1	56,4
1973	58,4	58,9	59,6	60,0	60,1	60,7	61,0	60,8	61,3	61,9	62,3	62,6	60,7
1974	63,6	64,3	65,0	65,4	65,4	65,8	66,6	66,9	67,4	68,1	68,5	69,1	66,4
1975	71,0	71,4	72,2	72,6	72,9	73,7	75,1	74,9	75,9	76,2	76,6	76,8	74,1
1976	77,7	78,1	79,2	79,8	80,4	81,4	82,1	82,1	82,2	82,3	82,7	82,9	80,9
1977	84,4	85,1	86,4	87,0	87,6	88,4	89,4	89,4	89,9	90,3	90,3	90,5	88,2
1978	92,4	92,8	93,8	94,1	94,3	94,9	96,0	96,2	97,4	97,6	97,7	97,8	95,4
1979	97,6	97,9	98,3	98,7	99,3	99,8	100,3	100,4	100,9	101,7	102,2	102,4	100,0
1980	104,0	105,7	107,5	108,1	109,3	110,6	111,9	112,6	113,7	114,8	115,6	116,4	110,9
1981	119,8	120,7	123,1	123,9	124,4	126,0	127,8	127,8	129,0	129,3	129,9	130,3	126,0
1982	134,2	135,1	137,3	138,0	138,2	139,6	141,8	141,9	142,9	143,9	145,0	145,6	140,3
1983	147,8	148,5	150,0	150,6	150,9	151,9	153,0	152,7	154,0	154,7	155,1	155,9	152,1
1984	157,3	158,1	159,9	160,6	160,8	161,6	162,3	162,1	163,4	164,1	164,4	165,1	161,6
1985	166,3	166,8	168,7	169,4	169,9	171,1	171,7	171,2	172,9	173,3	173,9	174,4	170,8
1986	176,2	176,9	178,0	179,2	179,4	182,5	184,4	185,1	187,8	188,5	189,0	189,9	183,1
1987	192,9	194,6	196,6	197,2	197,6	198,7	199,3	199,6	202,4	202,6	203,1	204,0	199,1
1988	206,4	207,8	210,8	211,3	211,7	212,9	212,9	212,7	215,4	215,6	215,6	215,5	212,4
1989	217,1	217,9	219,8	221,0	221,7	223,0	223,2	222,5	224,4	224,7	224,8	224,6	222,1
1990	226,3	227,2	229,8	229,8	230,3	231,0	231,2	231,0	233,2	235,1	235,0	234,4	231,2

1) Et likeveid gjennomsnitt av månedsindeksene.

Konsumprisindeksen har vært beregnet etter følgende basisår:

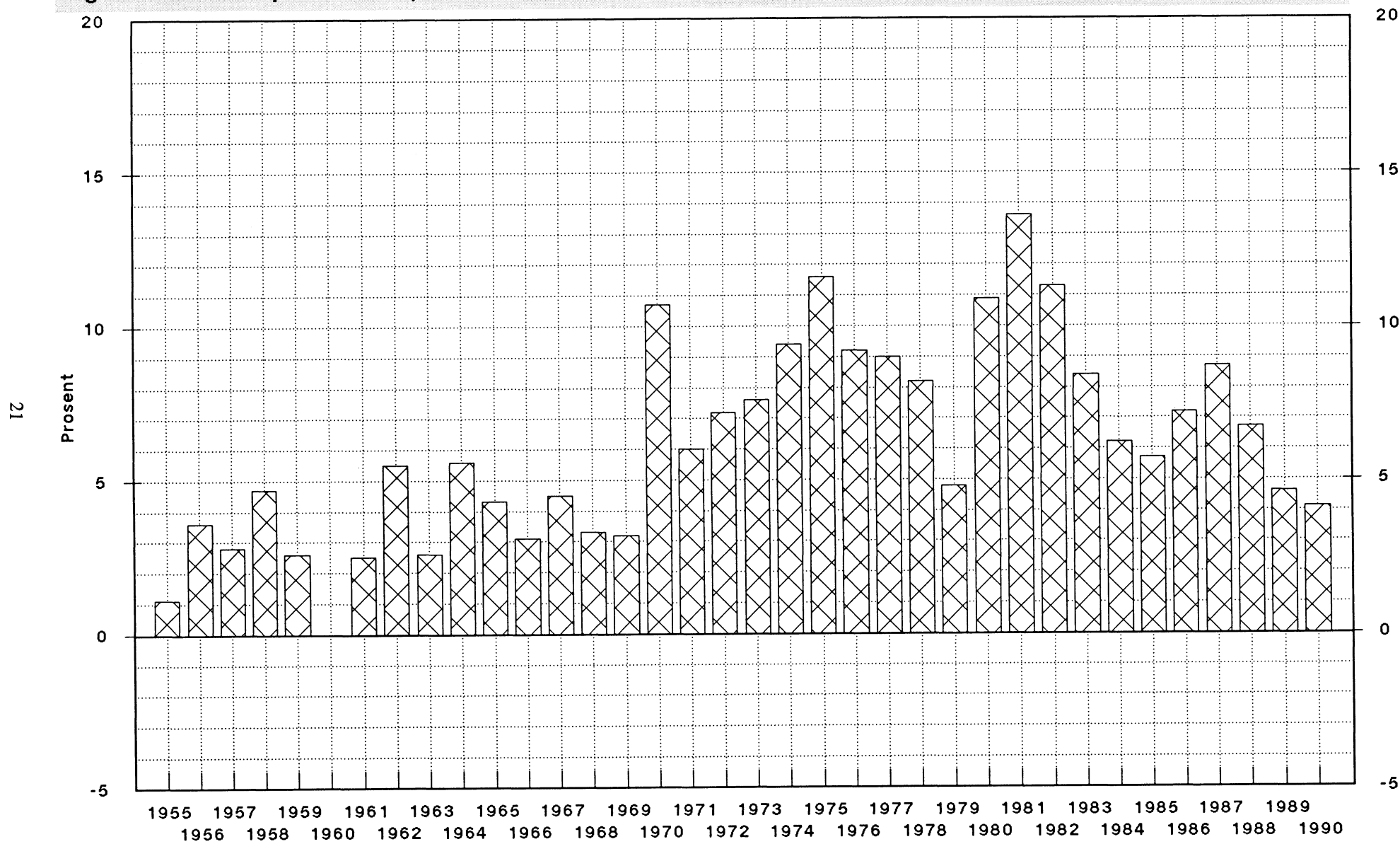
Til og med juli 1940:	juli 1914 = 100 (Leveomkostningsindeks)
Fra januar 1939 til september 1950:	1938 = 100 (")
Fra januar 1950 til april 1962:	1949 = 100 (Levekostnadsindeks)
Fra januar 1960 til februar 1969:	1959 = 100 (Konsumprisindeks)
Fra januar 1968 til mars 1975:	1968 = 100 (")
Fra januar 1974 til august 1980:	1974 = 100 (")
Fra januar 1979:	1979 = 100 (")

Tabell 4. Konsumprisindeks, total. Prosentvis endring de siste 12 måneder. 1955 - 1990

	Jan.	Feb.	Mars	April	Mai	Juni	Juli	Aug.	Sept.	Okt.	Nov.	Des.	År ¹⁾
1955	4,5	3,0	2,2	1,8	1,4	1,8	-0,7	-1,1	-1,1	-0,4	-	-0,4	1,1
1956	0,0	1,4	2,2	3,6	5,4	5,4	5,4	4,6	4,7	4,7	4,3	4,7	3,6
1957	5,0	4,6	4,6	3,8	2,0	1,4	0,7	1,4	2,1	2,4	2,7	2,4	2,8
1958	2,4	2,4	2,4	3,7	4,0	5,0	6,1	6,7	7,4	6,4	6,0	6,0	4,7
1959	6,7	6,0	4,0	2,6	1,9	1,3	1,3	0,6	0,0	0,9	0,6	0,6	2,6
1960	-0,3	0,0	1,6	0,9	0,6	0,9	0,3	0,0	0,0	0,0	0,0	0,6	0,0
1961	0,6	0,6	0,6	1,2	1,9	1,9	2,2	3,1	3,8	4,4	4,7	4,4	2,5
1962	4,7	5,3	5,6	5,6	5,2	5,2	6,4	6,1	5,7	4,5	4,5	4,5	5,5
1963	4,8	4,7	4,7	4,4	2,9	2,6	2,0	0,9	0,6	0,6	1,4	1,7	2,6
1964	3,4	3,4	3,4	3,6	5,1	5,4	5,9	7,4	8,2	8,0	7,3	7,0	5,6
1965	5,5	4,9	5,4	5,4	5,4	5,1	4,5	3,2	2,9	2,9	2,9	3,1	4,3
1966	2,6	2,6	2,6	2,3	2,3	2,3	3,3	4,4	3,6	4,6	4,3	4,1	3,1
1967	4,3	4,3	3,8	4,0	4,3	5,8	4,4	4,4	4,4	3,9	4,4	4,4	4,5
1968	4,6	4,6	4,6	4,1	3,6	2,6	2,8	2,4	3,1	3,5	3,3	3,3	3,3
1969	2,6	3,0	2,5	3,0	3,2	3,2	3,4	3,2	3,2	3,2	3,2	2,9	3,2
1970	8,8	8,8	9,7	9,7	9,7	10,1	10,6	10,9	11,5	11,7	11,9	13,2	10,7
1971	7,5	7,3	7,0	6,6	7,0	6,5	5,8	6,0	5,4	5,5	5,9	4,9	6,0
1972	6,0	6,0	6,3	6,9	6,7	7,4	7,6	7,8	8,3	8,1	7,6	7,8	7,2
1973	6,8	7,5	7,8	7,9	7,9	7,8	7,4	6,9	6,8	7,3	7,6	7,7	7,6
1974	8,9	9,2	9,1	9,0	8,8	8,4	9,2	10,0	10,0	10,0	10,0	10,4	9,4
1975	11,6	11,0	11,1	11,0	11,5	12,0	12,8	12,0	12,6	11,9	11,8	11,1	11,6
1976	9,4	9,4	9,7	9,9	10,3	10,4	9,3	9,6	8,3	8,0	8,0	7,9	9,2
1977	8,6	9,0	9,1	9,0	9,0	8,6	8,9	8,9	9,4	9,7	9,2	9,2	9,0
1978	9,5	9,0	8,6	8,2	7,6	7,4	7,4	7,6	8,3	8,1	8,2	8,1	8,2
1979	5,6	5,5	4,8	4,9	5,3	5,2	4,5	4,4	3,6	4,2	4,6	4,7	4,8
1980	6,6	8,0	9,4	9,5	10,1	10,8	11,6	12,2	12,7	12,9	13,1	13,7	10,9
1981	15,2	14,2	14,5	14,6	13,8	13,9	14,2	13,4	13,4	12,6	12,4	11,9	13,6
1982	12,0	11,9	11,5	11,4	11,1	10,8	11,0	11,0	10,8	11,3	11,6	11,7	11,3
1983	10,1	9,9	9,2	9,1	9,2	8,8	7,9	7,6	7,8	7,5	7,0	7,1	8,4
1984	6,4	6,4	6,6	6,6	6,6	6,4	6,1	6,2	6,1	6,1	6,0	5,9	6,2
1985	5,7	5,5	5,5	5,4	5,7	5,9	5,8	5,6	5,8	5,6	5,8	5,6	5,7
1986	6,0	6,1	5,5	5,8	5,6	6,7	7,4	8,1	8,6	8,8	8,7	8,9	7,2
1987	9,4	10,0	10,4	10,0	10,1	8,9	8,1	7,8	7,8	7,4	7,4	7,4	8,7
1988	7,0	6,8	7,2	7,2	7,1	7,1	6,8	6,6	6,4	6,4	6,2	5,6	6,7
1989	5,2	4,9	4,3	4,6	4,7	4,7	4,8	4,6	4,2	4,2	4,3	4,2	4,6
1990	4,2	4,3	4,5	4,0	3,9	3,6	3,6	3,8	3,9	4,6	4,5	4,4	4,1

1) Prosentvis endring i gjennomsnittlig årsindeks jevnført med foregående år.

Figur 3. Konsumprisindeks, total. Prosentvis vekst i gjennomsnittlig årsindeks. 1955 - 1990



Konsumprisindeks

Vekter og representantvarer

0. Matvarer



1. Drikkevarer og tobakk



2. Klær og skotøy



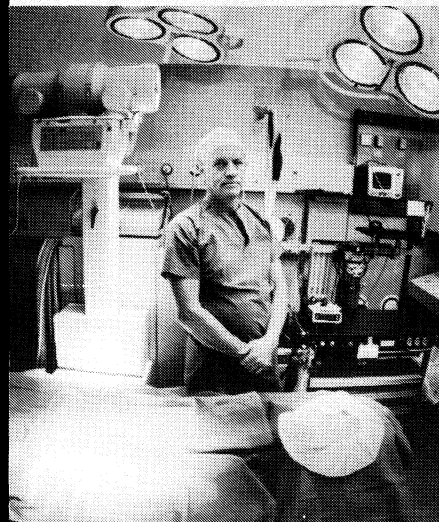
3. Bolig, lys og brensel



4. Møbler og husholdningsartikler



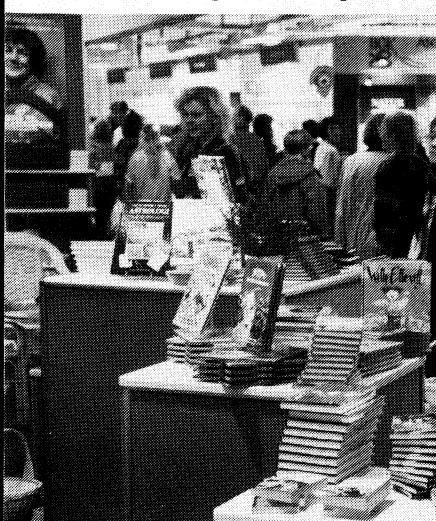
5. Helsepleie



6. Reiser og transport



7. Fritidssystemer og utdanning



8. Andre varer og tjenester



Tabell 5. Oversikt over 2-sifrede konsumgrupper og vektorer i konsumprisindeksen, siste 9 vektsett.

	Vektorer 0/00								
	1979- 1981	1980- 1982	1981- 1983	1982- 1984	1983- 1985	1984- 1986	1985- 1987	1986- 1988	1987- 1989
TOTAL	1001.4	1000.3	1003.7	1004.0	1003.8	1003.8	1003.8	1002.2	1000.9
0 MATVARER	199.5	201.5	201.6	197.7	187.3	175.2	162.1	154.0	150.9
00 Mjøl, gryn og bakervarer	18.2	18.4	18.8	18.8	18.6	18.1	17.8	16.9	16.7
01 Kjøtt, kjøttvarer og flesk	54.8	55.9	56.1	54.3	49.4	44.6	39.8	38.5	38.0
02 Fisk og fiskevarer	13.6	14.0	13.9	13.6	12.8	12.5	11.8	11.7	11.6
03 Mjøl, fløte, ost og egg	33.3	34.8	36.1	35.6	34.8	32.6	30.3	29.0	28.3
04 Spisefett og spiseoljer	6.3	6.2	6.3	6.2	6.1	5.3	4.7	4.3	3.9
05 Grønnsaker frukt og bær	34.0	33.3	32.1	31.0	28.7	27.1	25.0	23.4	23.3
06 Poteter og varer av poteter	6.4	6.3	6.1	5.8	5.3	4.8	4.5	4.5	4.5
07 Sukker	3.4	3.6	3.5	3.4	3.0	2.4	1.9	1.6	1.6
08 Kaffe, te, kakao og kokesjokolade	12.4	11.5	10.6	10.5	9.9	9.7	8.4	7.3	6.0
09 Andre matvarer	17.1	17.5	18.1	18.5	18.7	18.1	17.9	16.8	17.0
1 DRIKKEVARER OG TOBakk	38.2	38.3	38.2	38.6	38.2	37.2	36.4	35.0	35.5
11 Drikkevarer	25.3	25.0	23.7	23.2	22.9	22.7	22.3	21.6	22.0
12 Tobakk	12.9	13.3	14.5	15.4	15.3	14.5	14.1	13.4	13.5
2 KLÆR OG SKOTØY	96.0	91.0	87.0	83.4	79.7	78.6	78.2	74.8	71.6
21 Bekledningsartikler	69.8	67.0	64.9	62.7	59.4	60.4	60.2	59.2	57.0
22 Tøyer, garn mv.	7.4	6.9	6.5	6.1	6.2	5.8	5.5	4.5	4.3
23 Skotøy og skoreparasjoner	18.8	17.1	15.6	14.6	14.1	12.4	12.5	11.1	10.3
3 BOLIG, LYS OG BRENSSEL	179.0	180.5	182.5	190.0	199.0	205.1	215.0	231.5	250.0
31 Bolig- og vedlikeholdsutgifter	135.6	136.1	136.0	142.3	151.7	159.0	169.9	184.6	202.7
32 Lys og brensel	43.4	44.4	46.5	47.7	47.3	46.1	45.1	46.9	47.3
4 MØBLER OG HUSHOLDNINGS- ARTIKLER	92.9	89.1	86.8	84.5	84.0	85.2	83.4	84.9	82.3
41 Møbler og golvtepper	29.2	29.0	27.6	26.6	24.8	24.8	25.7	26.2	25.6
42 Tekstiler, utstyrsvarer og prydgjenstander	13.6	12.0	11.7	11.6	12.0	11.3	11.1	10.9	10.8
43 Komfyrer, kjøleskap og annet elektrisk utstyr	11.8	11.2	11.7	11.6	11.7	14.3	12.9	15.8	13.1
44 Dekketøy, glass og kjøkken utstyr	13.0	11.7	11.5	11.6	11.5	11.6	10.9	9.8	9.3
45 Diverse husholdningsartikler og tjenester	18.4	18.3	17.2	17.0	16.5	15.8	15.1	14.6	15.0
46 Leid hjelp til hjemmet	6.9	6.9	7.1	7.1	7.5	7.4	7.7	7.6	8.5
5 HELSEPLEIE	21.9	20.7	20.8	20.0	20.4	19.7	18.7	19.4	20.3
51 Helsepleie	21.9	20.7	20.8	20.0	20.4	19.7	18.7	19.4	20.3
6 REISER OG TRANSPORT	190.4	194.6	204.3	210.1	217.4	223.6	231.6	226.2	212.8
61 Kjøp av transportmidler	56.1	56.3	59.2	61.4	72.3	85.8	96.2	90.6	73.3
62 Drift og vedlikehold av egne transportmidler	89.7	92.3	96.2	98.1	94.9	87.0	84.7	81.9	85.1
63 Bruk av offentlige transportmidler	27.3	27.1	27.3	26.8	26.5	28.4	29.7	31.9	31.4
64 Porto, telefon og telegrammer	17.3	18.9	21.6	23.8	23.7	22.4	21.0	21.8	23.0
7 FRITIDSSYSLER OG UTDANNING	108.6	110.7	110.7	107.6	103.2	100.6	97.7	95.1	96.1
71 Fritidsutstyr	53.6	54.6	53.4	49.7	48.2	48.6	48.8	47.0	45.1
72 Offentlige forestillinger og andre tjenester	29.4	29.1	29.8	30.8	30.2	28.9	26.6	26.0	26.5
73 Bøker, aviser og tidsskrifter	21.9	22.4	22.1	21.8	21.1	20.0	19.2	18.3	19.4
74 Skolegang	3.7	4.6	5.4	5.3	3.7	3.1	3.1	3.8	5.1
8 ANDRE VARER OG TJENESTER	74.9	73.9	71.8	72.1	74.6	78.6	80.7	81.3	81.4
81 Personlig hygiene	19.0	19.3	19.9	19.6	19.3	19.7	19.7	20.3	20.5
82 Andre varer, ikke nevnt foran	13.5	12.5	11.4	11.2	11.0	10.5	10.1	9.5	9.6
83 Utgifter på restauranter, hoteller, selskapsreiser mv	42.4	42.1	40.5	41.3	44.3	48.4	50.9	51.5	51.3

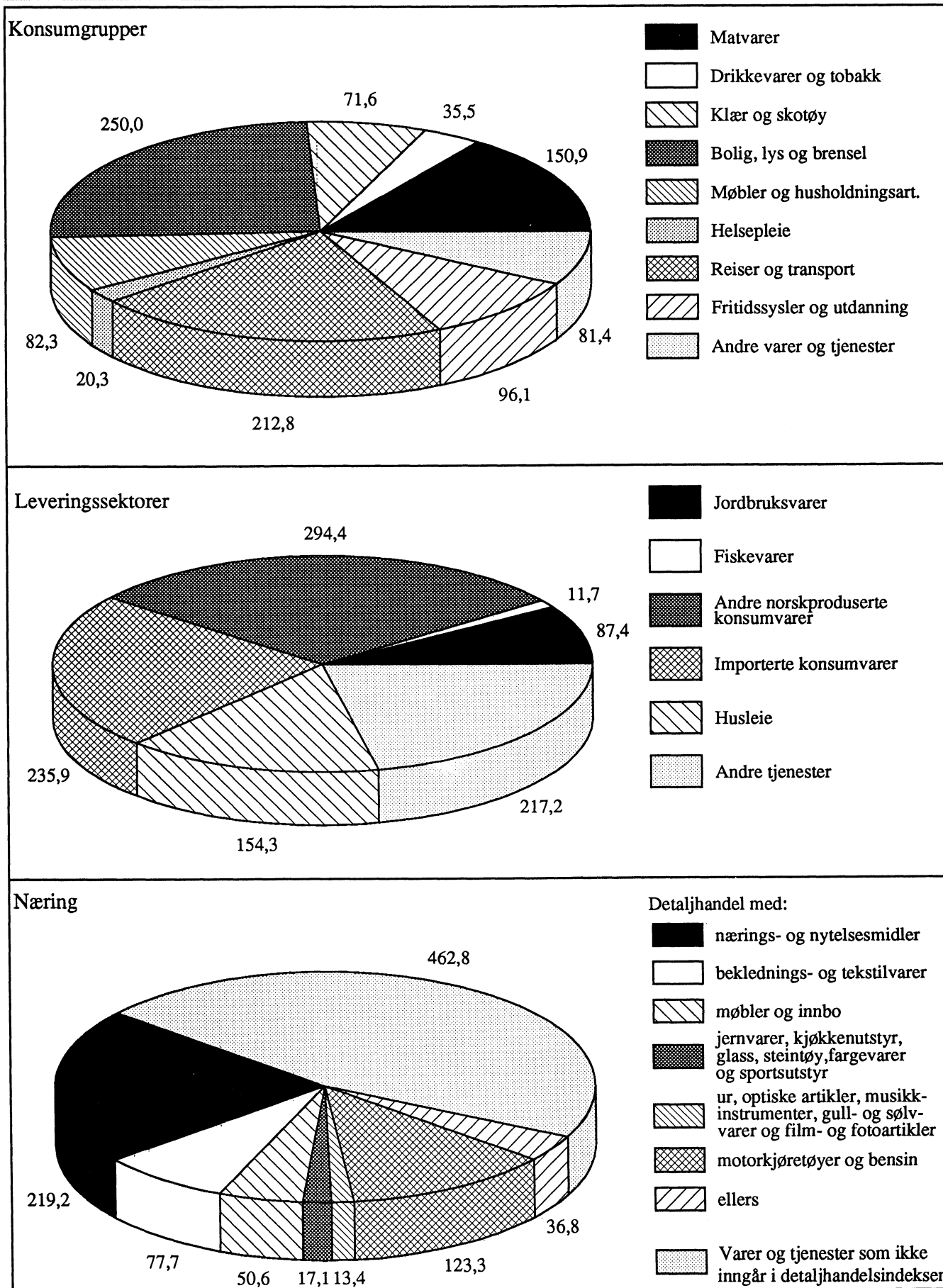
Tabell 6. Oversikt over leveringssektorer og vektorer i konsumprisindeksen.

	Vektorer 0/00								
	1979-1981	1980-1982	1981-1983	1982-1984	1983-1985	1984-1986	1985-1987	1986-1988	1987-1989
TOTAL	1001.4	1000.3	1003.7	1004.0	1003.8	1003.8	1003.8	1002.2	1000.9
1. JORDBRUKSVARER	119.4	121.5	122.3	118.8	110.8	101.8	93.0	88.6	87.4
1.1 Mindre bearbeidde	73.2	74.1	74.0	72.0	66.6	60.6	54.4	51.3	50.4
1.2 Mer bearbeidde	46.2	47.4	48.3	46.8	44.2	41.2	38.6	37.3	37.0
2. FISKEVARER	13.7	14.1	14.0	13.7	12.9	12.6	11.9	11.8	11.7
3. ANDRE NORSKPRODUSERTE KONSUMVARER	346.8	348.9	346.9	344.8	338.7	322.8	317.3	292.9	294.4
3.1 Lite påvirket av verdensmarkedets priser	114.7	115.4	116.2	117.8	118.3	116.4	117.3	114.6	117.2
3.2 Påvirket av verdensmarkedet pga. stort importinnhold eller råstoffpris bestemt av verdensmarkedet	104.0	105.1	106.2	104.2	101.0	92.8	89.0	83.8	83.0
3.3 Påvirket av verdensmarkedet pga. konkurranse fra utlandet	128.1	128.4	124.5	122.8	119.4	113.6	111.0	94.5	94.2
4. IMPORTERTE KONSUMVARER	237.9	228.9	226.1	221.6	227.8	244.9	252.9	261.1	235.9
4.1 Uten norsk konkurranse	127.9	125.2	125.4	124.0	132.0	144.5	150.6	169.3	147.5
4.2 Med norsk konkurranse	110.0	103.7	100.7	97.6	95.8	100.4	102.3	91.8	88.4
5. HUSLEIE	95.1	97.0	100.9	107.5	116.3	122.0	126.5	138.2	154.3
6. ANDRE TJENESTER	188.5	189.9	193.5	197.6	197.3	199.7	202.2	209.6	217.2
6.1 Med arbeidslønn som dominerende prislefaktor	60.9	61.3	61.9	55.7	53.2	52.4	53.6	57.1	59.7
6.2 Også med andre viktige priskelementer	127.6	128.6	131.6	141.9	144.1	147.3	148.6	152.5	157.5

Tabell 7. Oversikt over vektorer i prisindeksen for detaljhandel. Konsumprisindeksen gruppert etter næring

	Vektorer 0/00								
	1979-1981	1980-1982	1981-1983	1982-1984	1983-1985	1984-1986	1985-1987	1986-1988	1987-1989
TOTAL	642.9	635.9	632.1	619.5	610.4	602.0	589.3	565.9	538.1
622 Detaljhandel med nærings og nytelses- midler	275.4	278.4	277.0	273.2	261.3	246.4	231.5	220.2	219.2
623 Detaljhandel med beklednings- og tekstilvarer	104.4	98.2	94.3	90.8	87.4	85.4	85.1	81.0	77.7
624 Detaljhandel med møbler og innbo	55.9	53.1	51.2	49.6	47.9	52.0	52.2	55.9	50.6
625 Detaljhandel med jernvarer, kjøkken- utstyr, glass, steintøy, fargevarer og sportsutstyr	23.5	21.7	20.4	18.9	20.0	20.4	19.4	18.6	17.1
626 Detaljhandel med ur, optiske artikler, musikkinstrumenter, gull- og sølvvarer og film- og fotoartikler	19.2	17.6	17.1	15.2	14.1	13.3	13.2	13.9	13.4
627 Detaljhandel med motorkjøretøyer og bensin	126.9	129.1	134.0	134.2	142.4	148.1	151.4	140.8	123.3
629 Detaljhandel ellers	37.6	37.8	38.1	37.6	37.3	36.4	36.5	35.5	36.8

Figur 4. Vektsammensetning for konsumprisindeksen, f.o.m. august 1990, gruppert etter:



0. Matvarer



Tabell 8. Beregningsgrunnlag for konsumprisindeksen. Konsumgrupper og representantvarer

Konsumgrupper	Konsumgruppens	Leve- rings- sektor kode	Representantvarer
	vektall. Promille 1987- 1989		
I ALT	1 000,9		
0 MATVARER	150,9		
00 Mjøl, gryn og bakervarer	16,7		
001 Mjøl og gryn	2,6	3.2 3.1 3.1 3.2 3.2 4.1	Hvetemjøl, finsiktet, pakket, pose Byggmjøl, pakket, pose Havregryn, pressede, vanlige, pakket, pose Hvetemjøl, sammalt, grovt, pakket, pose Semuljegyryn (av hvete), pakket, pose Risengryn, pakke
002 Flatbrød, knekkebrød og smørbrødkjeks	1,8	3.1 3.3 3.1 3.3 4.2	Sukkerkavringer, pose Knekkebrød, pakke Flatbrød, 2 typer Kjeks, 1 type Saltstenger, importerte, pose
003 Brød	7,6	3.1 3.1 3.1 3.1 3.1 3.1 3.1 3.1	Hveteloff, vanlig Grovbrød Vitabrød Vørterkake Rundstekt husholdningsbrød Kneippbrød Sigdalsbrød eller annet fiberrikt grovbrød Helkornbrød
004 Kaker	3,8	3.1 3.1 3.1 3.3 3.1 3.3	Hveteboller, vanlige, ca. 30 g, uten rosiner Wienerbrød, vanlige, ca.32 g Fylte linser Tørre småkaker Fyrstekake Kjeks, 1 type
005 Makaroni, corn-flakes o.l.	0,9	3.3 3.3 3.3 3.3	Honni Corn Spaghetti, uten egg, pakke Puffet ris, pose Corn flakes, pakke
01 Kjøtt og kjøtt-varer	38,0		
011 Ferskt kjøtt og flesk	14,8	1.1 1.1	Okse, bankeskjøtt Okse, mellommørbrad Okse, T-benstek Lam, stek med mørbrad Svin, skinkestek uten knoke Svin, midtkoteletter uten spekk Høne, dypfrost, pakket Okse, høyrygg Okse, bibringe Okselever Lam, bryst Svin, ferskt sideflesk med bein Svin, bog uten knoke Reinsdyrkjøtt, stek Kylling, grillstekt Okse, flatbiff i skiver, mørnet Svin, nakkekoteletter
012 Saltet, røykt og tørket kjøtt og flesk	5,8	1.1 1.1	Svin, lettsaltet sideflesk uten bein Spekeskinke med bein

Tabell 8 (forts.). Beregningsgrunnlag for konsumprisindeksen. Konsumgrupper og representantvarer

Konsumgrupper	Konsumgruppens vektall. Promille		Leve- rings- sektor kode	Representantvarer
	1987- 1989			
012 (forts.)			1.1	Fenalår med bein
			1.2	Salami, vakumpakket
			1.2	Stabburspølse, ikke oppskåret
			1.2	Fårepølse, kval. 1, vakuumpakket
			1.1	Bacon, oppskåret, vakumpakket
013 Kjøttthermetikk	1,6		1.2	Kjøttboller, hermetiske
			1.2	Leverpostei, hermetisk
			1.2	Kjøttkaker, hermetiske
014 Ferske produkter av kjøtt	15,8		2.1	Hvalkjøtt, dypfrost, pakke
			1.2	Kjøttdeig, vanlig
			1.2	Kjøttpølser, kokte og røykte
			1.2	Grillpølser, vakuumpakket
			1.2	Lungemos
			1.2	Kokt skinke, vakuumpakket
			1.2	Kalverullade, vakuumpakket
			1.2	Leverpostei, løs vekt
			1.2	Karbonadedeig
			1.2	Medisterpølser, kokt
			1.2	Kjøttpudding
			1.2	Blodpølse
			1.2	Okserull, vakumpakket
			1.2	Serelatpølse, oppskåret
			1.2	Karbonadekaker
			1.2	Farse
015 Fryst kjøtt og kjøttvarer 1)				
02 Fisk og fiskevarer	11,6			
021 Fersk fisk, fileter	3,4		2.1	Torsk, med hode og innmat (koketorsk)
			2.1	Flyndre, med hode, uten innmat
			2.1	Hvitting, fersk, filet
			2.1	Laks, 2-3 kg, superior, oppskåret
			2.1	Sei, fersk, reinskåret filet
			2.1	Hyse, fersk, reinskåret filet
			2.1	Torsk, over 1,5 kg, uten hode og innmat
			2.1	Sei, stor (over 1,5 kg), uten hode og innmat
			2.1	Kveite, stor (over 6 kg), oppskåret
			2.1	Makrell, med hode og innmat (ikke småmakrell)
			2.1	Fjordsild (ikke småsild)
			2.1	Torsk, fersk, reinskåret filet
			2.1	Regnbueørret, 1-2 kg, med hode, uten innmat
022 Fryst fisk, fileter	1,7		2.1	Torsk, dypfrost, filet, pakke
			2.1	Torsk, panetter, dypfrost, pakke
			2.1	Sei, dypfrost, filet, pakke
			2.1	Makrell, dypfrost, filet, pakke
023 Saltet, tørket og røykt fisk og skalldyr	2,7		2.1	Torsk, sprengt filet, med ørebein og skinn
			2.1	Torsk, lutefisk
			2.1	Torsk, klippfisk, pakke
			2.1	Makrell, rund, sløyet, hodekappet, varmrøyt
			2.1	Torsk, røykt filet, med ørebein og skinn
			2.1	Uer, lettsaltet
			2.1	Hyse, røykt, uten hode og innmat
			2.1	Saltet feitsild, med hode, i løs vekt
			2.1	Reker, 90-124 stk. pr kg
			2.1	Ørret, 0,8-1,2 kg, m/ørebein, røykt, en side,
vakumpakket				

1) Gruppen har ingen egen representantvare, men gis prisendring som det veide gjennomsnitt av de andre 3-sifrede grupper under konsumgruppe 01.

Tabell 8 (forts.). Beregningsgrunnlag for konsumprisindeksen. Konsumgrupper og representantvarer

Konsumgrupper	Konsumgruppens vektall. Promille	Leve- rings- sektor kode	Representantvarer
024 Middagshermetikk	0,6	2.2 2.2 2.2	Torskerogn, hermetisk, 1/1 boks Seikaker, hermetisk, 1/1 boks Fiskeboller, hyse, hermetisk 1/1 boks
025 Småhermetikk	1,5	2.2 2.2 2.2 2.2 2.2	Gaffelbiter Makrellfilet i tomat Brisling (sardiner) i tomat, ett lags vare Krabbe, naturell Kaviar, tube
026 Ferske produkter av fisk	1,7	2.2	Fiskepudding, vanlig (ikke kremfløte)
03 Mjølk, fløte ost og egg	28,3		
031 Mjølk	13,4	1.1 1.1 1.1 1.2 1.2 1.1	H-mjølk (homogenisert), i engangsemballasje Skummet kulturmjølk, i engangsemballasje Skummet søt mjølk, i engangsemballasje Kondensert mjølk, norsk, usukret Yoghurt med frukt eller bær, lite beger Lettmjølk
032 Fløte	2,8	1.1	Kremfløte, 35%, i engangsemballasje
034 Ost	8,7	1.2 1.2 1.2 1.2 1.2 1.2 1.2 1.2 1.2 1.2 1.2 1.2 1.2 1.2 1.2	Goudaost, helfeit, F.45 Nøkkelost, helfeit, F.45 Gudbrandsdalsost, helfeit, G.35, pakke Geitost, ekte, F.G.33, pakke Pultost, eske Baconost, eske Jarlsbergost, F.45 Normannaost, helfeit, F.50 Fløtemysost, helfeit, F.33, pakke Gammelost, løs vekt Primula, eske Rekeost, eske Ridderost
035 Egg	3,4	1.1	Egg
04 Spisefett og oljer	3,9		
041 Smør	0,9	1.2 1.2	Meierismør, normalsaltet, pakke Meierismør, setertype, pakke
042 Margarin og spiseolje	3,0	3.2 3.2 3.2 3.2	Margarin, animalsk Majones, plastpose Margarin, plantemargarin Vegetabilsk matolje (Soyaoelje), i flaske
05 Grønnsaker, frukt og bær	23,3		
051 Kål og gulrøtter	2,3	1.1 1.1 1.1	Hodekål (pr. kg, ikke pr. stk.) Blomkål (pr. kg, ikke pr. stk.) Gulrøtter, plastpose
052 Andre friske grønnsaker	3,7	1.1 1.1 1.1 1.1 1.1	Kålrot Sellerirøtter (pr. kg, ikke pr. bunt) Løk (vanlig matløk, ikke sjalottløk) Agurker, slange- Tomater, første sort

Tabell 8 (forts.). Beregningsgrunnlag for konsumprisindeksen. Konsumgrupper og representantvarer

Konsumgrupper	Konsumgruppens	Leve- rings- sektor kode	Representantvarer	
	vektall. Promille 1987- 1989			
053	Epler, pærer og plommer	2,8	4.2 1.1 1.1	Epler, utenlandske, første sort Epler,norske, Gravenstein, standard 1 Plommer, friske
054	Sitrusfrukter, bananer og druer	4,2	4.1 4.1 4.1	Druer,grønne Appelsiner Bananer
055	Tørket frukt og nøtter	1,3	4.1 4.1 4.1 4.1 4.1	Rosiner, Sun-Maid, pakke Hasselnøtter med skall Svisker, Californiske, medium, pakke Aprikoser, spanske, ex choice, pakke Mandler
056	Friske bær	1,7	1.1 1.1 1.1 1.1 1.1 1.1	Tyttebær Blåbær Bringebær Jordbær Solbær Rips
057	Konserverte grønnsaker	2,7	3.1 4.1 1.2 1.1 1.1 4.1 4.1 1.2 1.1 3.3 1.2	Erter, husholdnings-, hermetiske Erter, grønne, normalvare, pakke Surkål, pakke Agurker, glass Spinat, dypfryst, pakke Erter, gule, normalvare, pakke Bønner, brune,pakke Rødbeter, glass Erter, dypfryst, plastpose Tomatpuré Tomatketchup, norskprod., sprutflaske
058	Konserverte frukt og bær	4,6	4.1 4.1 3.2 1.1 1.2 1.2 1.2 4.1 1.2 3.2 1.2 1.2 3.2 3.2 3.2	Hermetiske ananas Hermetiske aprikoser Aprikoskompott, plastpose Jordbær, dypfryst, pakke Jordbærsyltetøy, kartong Tyttebærsyltetøy, glass Solbærsirup, flaske Hermetiske ferskener Jordbærkompott, plastpose Appelsinmarmelade, glass Bringebærsyltetøy, glass Husholdningssaft, flaske Simpson appelsinsaft, flaske Appelsinjuice i pappemballasje
06	Poteter og varer av poteter	4,5		
061	Poteter	2,6	1.1 1.1	Poteter, røde, løs vekt Poteter, røde, vasket, pakket, pose
062	Varer av poteter	1,9	3.1 3.1	Potetmjøl, pakket, pose Potetgull, vanlig, norsk, pose
07	Sukker	1,6		
071	Sukker	1,6	4.1 4.1	Farin, pakket, pose Raffinade, pakket

Tabell 8 (forts.). Beregningsgrunnlag for konsumprisindeksen. Konsumgrupper og representantvarer

Konsumgrupper	Konsumgruppenes vektall. Promille		Leve- rings- sektor kode	Representantvarer
	1987- 1989			
08	Kaffe, te, kakao og kokesjokolade	6,0		
081	Kaffe	4,8	4.1 4.1 4.1	Kaffe, brent, i vakuump. plastpakke Kaffe, brent Pulverkaffe, glass
082	Te	0,6	4.1	Te, 2 typer, pakket
083	Kakao og kokesjokolade	0,6	3.2 3.2	Sjokolade, vanlig norsk kokesjokolade Kakao, pakke
09	Andre matvarer	17,0		
091	Spisesjokolade og drops	6,0	3.3 3.3 3.3 3.2	Pastiller, 3 merker Spisesjokolade, 4 merker Drops, 4 merker Spisesjokolade, 1 merke
092	Iskrem	2,6	1.2 1.2	Ispinne, stor, glasurovertrukket Iskrem, myk-is
093	Annet	8,4	3.2 1.1 3.2 3.2 3.2 3.2 3.1 4.1 4.1 3.1 3.1 4.1 1.2 3.2 3.1 3.1 3.3 3.3 3.1 3.3 3.1 3.3 3.2	Ertesuppe, pose Honning, boks Sunda i pappemballasje, beger Italiensk salat, plastemballasje Mandelpuddingpulver Gelepulver Buljongterninger, hønsebuljong Husholdningssalt, pakke Pepper, sort, malt Tomatsuppe, vanlig, pose Fiskesuppe, vanlig, pose Sirup, pappemballasje Barnemat, kjøtt med grønnsaker, glass Barnegrøt, pakke Bakepulver, boks Eddik, 7% Sennep, flaske Morsmjølkerstatning, pakke Pizza, fryst, ca. 575 gr. Nugatti, beger Meksikansk gryte, pose Sjokoladepudding

1. Drikkevarer og tobakk



Tabell 8 (forts.). Beregningsgrunnlag for konsumprisindeksen. Konsumgrupper og representantvarer

Konsumgrupper	Konsumgruppens	Leve- rings- sektor kode	Representantvarer
	vektall. Promille 1987- 1989		
1 DRIKKEVARER OG TOBAKK	35,5		
11 Drikkevarer	22,0		
111 Mineralvann og brus	6,9	3.1 3.1 3.1 3.1	Brus Coca-Cola Selters Solo
112 Øl	6,5	3.1 3.1 3.1	Gold Beer Pilsenerøl Lettøl
113 Vin, brennevin og sprit	8,6	3.1 4.1 4.1	Brennevin, 8 merker Brennevin, 7 merker Vin, 12 merker
12 Tobakk	13,5		
121 Sigarer og sigarillos	0,2	3.3 3.3	Sigarer, 1 merke Sigarillos, 1 merke
122 Sigaretter	6,6	3.3 4.2	Sigaretter, 1 merke Sigaretter, 1 merke
123 Røyketobakk	6,3	3.3 3.3	Røyketobakk, 1 merke Rulletobakk, 2 merker
124 Annet (inkl. sigarettpapir)	0,4	4.2 3.3 3.1	Sweetzent Snus Sigarettpapir

2. Klær og skotøy



Tabell 8 (forts.). Beregningsgrunnlag for konsumprisindeksen. Konsumgrupper og representantvarer

Konsumgrupper	Konsumgruppenes vektall. Promille	Leve- rings- sektor kode	Representantvarer
2	KLÆR OG SKOTØY	71,6	
21	Bekledningsartikler	57,0	
211	Skjorter og nattøy	2,8	4.2 Herre mansjettskjorte, hvit 4.2 Herre mansjettskjorte, ikke hvit 4.2 Herre sports- og fritidsskjorte 4.2 Herre pyjamas, poplin 4.2 Herreskjorte, kortermet 4.2 Dame nattkjole, bomullsjersey
212	Kjoler, bluser og forkler	6,3	4.2 Dame ullkjole, alm. enkel 4.2 Dame forkle, lange ermer 4.2 Dame skjortebukse, bomull, enkel utf., lange ermer 4.2 Dame kjole, todelt, syntetiske fibrer
213	Dresser, drakter og jakker	20,9	4.2 Dame skjørt, rett, ull 4.2 Gutte dongerijakke, 12-14 år 4.2 Langbukse for barn, cordfløyel, str. 10 år 4.2 Herre dress (jakke, benklær), ull 4.2 Herre dressjakke, ull 4.2 Herre benklær, ull 3.3 Herre fjellanorakk, poplin 4.2 Dongeribukse (jeans), denim 3.3 Herre kjeledress, drill 4.2 Dame langbukse, vevet stoff, bomull 4.2 Gutte dynejakke, str. 10 år 4.2 Herre fritidsjakke
214	Kåper, frakker og regntøy	7,3	4.2 Herre kappe av polyester/bomull, termokappe 4.2 Herre vinterfrakk, ull 4.2 Damekappe av polyester/bomull, med ullfôr e.l. 4.2 Herrekappe, polyester/bomull 4.2 Damekappe, polyester/bomull 4.2 Regnjakke i lett nylon, voksen størrelse 4.2 Barnebukse, plastbelagt tekstil, str. 4 år 4.2 Barnejakke, plastbelagt tekstil, str. 4 år 4.2 Herrekappe, polyester/bomull, med avtagbart fôr
215	Strømper og sokker	2,6	4.2 Herrestrømper, kamgarn(ikke ankelsokker), ull 3.1 Herre ragsokker, str. 12, ull 4.2 Dame knestrømper, nylon, 20 den. 4.2 Knestrømper, acryl e.l. 4.2 Herre ankelsokker, syntetiske fibre 3.3 Strømpebukse for barn, str. 90 (2 år), syntetiske fibre/bomull 4.2 Dame strømpebukse, nylon, 20 den. 4.2 Dame strømpebukse, ull/syntetiske fibre
216	Undertøy og babytøy	2,0	4.2 T-shirt, bomull 3.3 Herre underbenklær, lange ben, bomull 3.3 Herre underbenklær (truser), bomull 3.1 Herre helsetrøye, uten ermer, bomull 4.2 Dametruser, bomull 4.2 Sparkebukse, 0-2 år 3.3 Dametruser, kunstige fibre (rayon) 3.1 Herrelongs, ull 4.2 Herre underbenklær (truser), syntetiske fibrer
217	Trikotasjevarer	9,1	3.3 Damejakke av ull, golfjakke 4.2 Herre V-genser, ull 4.2 Dame genser, acryl, glattstrikker, lange ermer, rund hals, uten krage

Tabell 8 (forts.). Beregningsgrunnlag for konsumprisindeksen. Konsumgrupper og representantvarer

Konsumgrupper	Konsumgruppens	Leve- rings- sektor kode	Representantvarer
	vektall. Promille 1987- 1989		
217 (forts.).		4.2 4.2	College genser, bomull, enkel, rund hals Dame joggedress
218 Pels og skinnvarer, ekte og kunstig skinn	5,2	3.2 3.2 3.2 4.2	Herre loslue, ekte skinn, bisam rygg i pull og klaffer Dame minksjurf av 1 skinn Herre mokka pelsjakke Herre skinnjakke, nappaskinn, blusefasong
219 Hatter luer og hansker	0,8	4.2 3.3	Herrehatt av stoff Sixpence lue uten øreklaffer
22 Tøyer, garn o.l.	4,3		
221 Tøyer	1,4	3.3 3.3 3.3 4.2 4.2 3.3 4.2 3.3	Boblestoff, nylon, føret, syntetisk isolasjonsstoff, 150 cm bredt Kjøletøy, middels god kvalitet, 140 cm bredt, ull Skjørtestoff, kardegarn, tweed kvalitet, 150 cm bredt Blåtøy, ca. 90 cm bredt, bomull Trykt kjølestoff, 90 cm bredt, bomull Bomullspoplin, 90 cm bredt Kjøletøy, syntetiske fibrer, 140 cm bredt Strikket kjøletøy (jersey), syntetiske fibrer, polyester, polyamid e.l., 160 cm bredt
222 Garn og sytråd	2,7	3.3 3.3 4.2 4.2 4.2 4.2 4.2 4.2 4.2	Kamgarn, farget, norsk Kardegarn, farget, norsk Acrylgarn Trådsnelle, bomull, mercerisert Trådsnelle, syntetisk tråd Stoppegarn, ull Stoppegarn, syntetiske fibre Bomullsgarn Glidelås, 20 cm. lang
223 Annet	0,2	6.1	Lønnskostnad pr. time i konfeksjonsindustrien
23 Skotøy og skoreparasjoner	10,3		
231 Skotøy av lær	9,2	3.2 4.2 4.2 4.2 4.2 3.3 4.2 4.2 4.2 4.2 4.2	Herre skistøvler, impregnert sportslær. Påvulkanisert eller påklebet yttersåle. Helføret med kraftig stoffør Herre skoletter, nr. 42, skinn overdel. Føret. Klebet syntetisk såle Dame pumps, nr. 38. Alm. enkel modell. Overdel av skinn. Klebet, syntetisk såle. Halvhøy hæl Dame moccasin, alm. enkel modell. Overdel i skinn (ikke sjevrå). Syntetisk såle Dame lett, enkel sommersko, nr. 39. Skinn overdel. Lav hæl, syntetisk såle Tresko, vanlige, overdel av lær Joggesko, nr. 42, importert. Overdel av skinn, såle av gummi Herre dagligsko (snøre), nr. 42. Alm. enkel modell. Overdel av skinn. Klebet, syntetisk såle Herre moccasin, nr. 42. Alm. enkel modell. Overdel av skinn. Syntetisk såle Dame snøresko, fotvennlig, nr.39. Overdel av skinn. Kraftig gummisåle Barnesko, nr. 33. Fritidssko. Lett, enkel type (ikke joggesko), skinn overdel. Syntetisk såle

Tabell 8 (forts.). Beregningsgrunnlag for konsumprisindeksen. Konsumgrupper og representantvarer

Konsumgrupper	Konsumgruppens vektall. Promille	Leve- rings- sektor kode	Representantvarer
	1987- 1989		
232 Gummifottøy	0,5	4.1 4.1 4.1	Gummi seilerstøvler Dame gummistøvler, lange Herre gummistøvler, modell jaktstøvler
233 Annet skotøy	0,3	4.1 4.1 4.1	Joggesko. Overdel av nylon. Syntetisk såle Stoffsko med gummisåle Barnestøvletter, Cherrox
234 Reparasjoner av skotøy	0,3	6.2 4.2 6.2	Hælflikking av herresko Hvit ullsåle Hælflikking av alm. damesko

3. Bolig, lys og brensel



Tabell 8 (forts.). Beregningsgrunnlag for konsumprisindeksen. Konsumgrupper og representantvarer

Konsumgrupper	Konsumgruppens vektall. Promille		Leve- rings- sektor kode	Representantvarer
	1987- 1989			
3	BOLIG, LYS OG BRENSEL	250,0		
31	Bolig- og vedlikeholds- utgifter	202,7		
311	Renter av boliglån, forsikring og avgifter, eget hus	111,4	5.1	(Eget hus) Endring som husleie
315	Husleie og leie av fritidshus	42,9	5.1 5.1	Spesiell husleieundersøkelse, hvert kvartal Leie av fritidshus
316	Vedlikeholdsutgifter	48,4	3.2 3.2 3.2 4.1 3.1 3.1 3.3 4.1 3.2 6.1 6.1 6.1 6.1 6.1 3.1 3.3 3.1 3.1 3.3 3.3 3.1 3.3	Golvlakk, 2 typer Maling, 4 typer Beis Tapet, vinyl Faspanel Golvbord Sement, sekk Kombinert klosett m/stoppekran Elektrisk ledning, åpent og lukket anlegg Lønnskostnad pr. time, maler Lønnskostnad pr. time, murer Lønnskostnad pr. time, elektromontør Lønnskostnad pr. time, tømrer Lønnskostnad pr. time, rørlegger Vedovn Panelovn Termobenk, 2 typer Vindu Golvbelegg, vinyl Halvhårde fiberplater Oljekamin Sponplater
32	Lys og brensel	47,3		
321	Elektrisitet	40,3	3.1	Oppgave over 4 forskjellige tariffer for elektrisk strøm
322	Petroleum og fyringsoljer mv.	5,4	3.2 3.2 3.2	Parafin til fyring Fyringsolje nr. 1 Fjernvarme til husholdning
323	Ved og torv	1,5	3.1	Bjørkeved, kappet, tilkjørt
324	Kull og koks	0,1	4.1	Koks, tilkjørt (under 5 hl)

4. Møbler og husholdningsartikler



Tabell 8 (forts.). Beregningsgrunnlag for konsumprisindeksen. Konsumgrupper og representantvarer

Konsumgrupper	Konsumgruppens vektall. Promille		Leve- rings- sektor kode	Representantvarer
	1987- 1989			
4	MØBLER OG HUSHOLDNINGS- ARTIKLER	82,3		
41	Møbler og golvtepper	25,6		
411	Møbler	20,2	3.3	Ungdomssofa, brisk
			3.3	Barneseng, sprinkelseng, uten madrass, malt
			3.3	Salongbord, uten hylle, ca. 140x80 cm, furu, natur, heltre
			3.3	Veggseksjon, 90 cm bred, på sokkel, underskap med 2 / dører. Overskap m/ 3-4 bokhyller. Lakkert furu, hvitmalt eller mahogny
			3.3	Spisebord, rektangulært, ca 130x90 cm, med 2 løsplater. Lakkert furu/bøk eller eik
			3.3	Leksepult for barn, m/skuffeseksjon, ca. 100x60 cm, finér eller hvit folie
			3.3	Spisestuestol, enkel, stoppet sete, trerygg, lakkert furu eller bøk
			3.3	Hvilestol, ekte hud
			3.3	Madrass med fjærrinnlegg, 75x200 cm
			4.2	Spisestuestol, stoppet rygg og sete. Mahogny, eik eller hvitlakkert
			3.3	Treseters sofa, overstoppet med løse puter, norsk eller utenlandsk stoff, norskprodusert
			3.3	Dobbeltseng, 150 X 200 cm., med løse nattbord, malt eller lakkert/beiset.
			3.3	Entresett, kommode med 2 skuffer, høyt speil, finér, malt eller lakkert
			3.3	Kommode med 4 skuffer, heltre furu, eik eller hvitmalt
412	Golvtepper og golvløpere	2,6	4.1	Golvteppe, ull, orientalsk mønster, 170x240 cm
			4.2	Vegg-til-vegg-teppe, av syntetiske fibrer, tuftet, ikke skåret, latex eller gummiunderlag
413	Lamper og lampetter	2,8	3.1	Bordlampe
			3.3	Vegglampe, 2 lys
42	Tekstiler, utstyrsvarer og prydgjenstander	10,8		
421	Tekstiler, utstyrsvarer	6,6	3.1	Dundyne, kanalsydd, str. 140x200 cm, innhold: 1 050 g andedun
			3.3	Ullteppe, enkelt, alm. kval., vekt ca. 1,2 kg
			4.2	Flanellslaken, bomull, 125x220 cm
			3.3	Laken, farget, glatt, str. 140x235 cm
			3.3	Dynetrekk, krepp, str. 140x200 cm
			4.1	Frottehåndkle, ca. 50x100 cm, vekt ca. 200 g
			3.3	Pledd, ull, 140x190 cm
			4.2	Glasshåndkle, hellin, ca. 50x70 cm
			4.1	Kjøkkengardiner, 2-fags, buemodell
			4.2	Velur, syntetiske fibre, acryl e.l., 120 cm bred
			4.2	Gardin og dekorasjonsstoff av syntetiske fibre, acryl e.l., 120 cm bredt
			3.3	Helårsdyne, kanalsydd, str. 140x200 cm, innhold: Polyester
422	Prydgjenstander	4,2	4.1	Poster (plakat), stor
			3.3	Blomsterglass, krystall, 180 mm høyt
			3.3	Juleplatte
			3.2	Lysetake av sølv
43	Komfyrer, kjøleskap og annet elektrisk utstyr	13,1		

Tabell 8 (forts.). Beregningsgrunnlag for konsumprisindeksen. Konsumgrupper og representantvarer

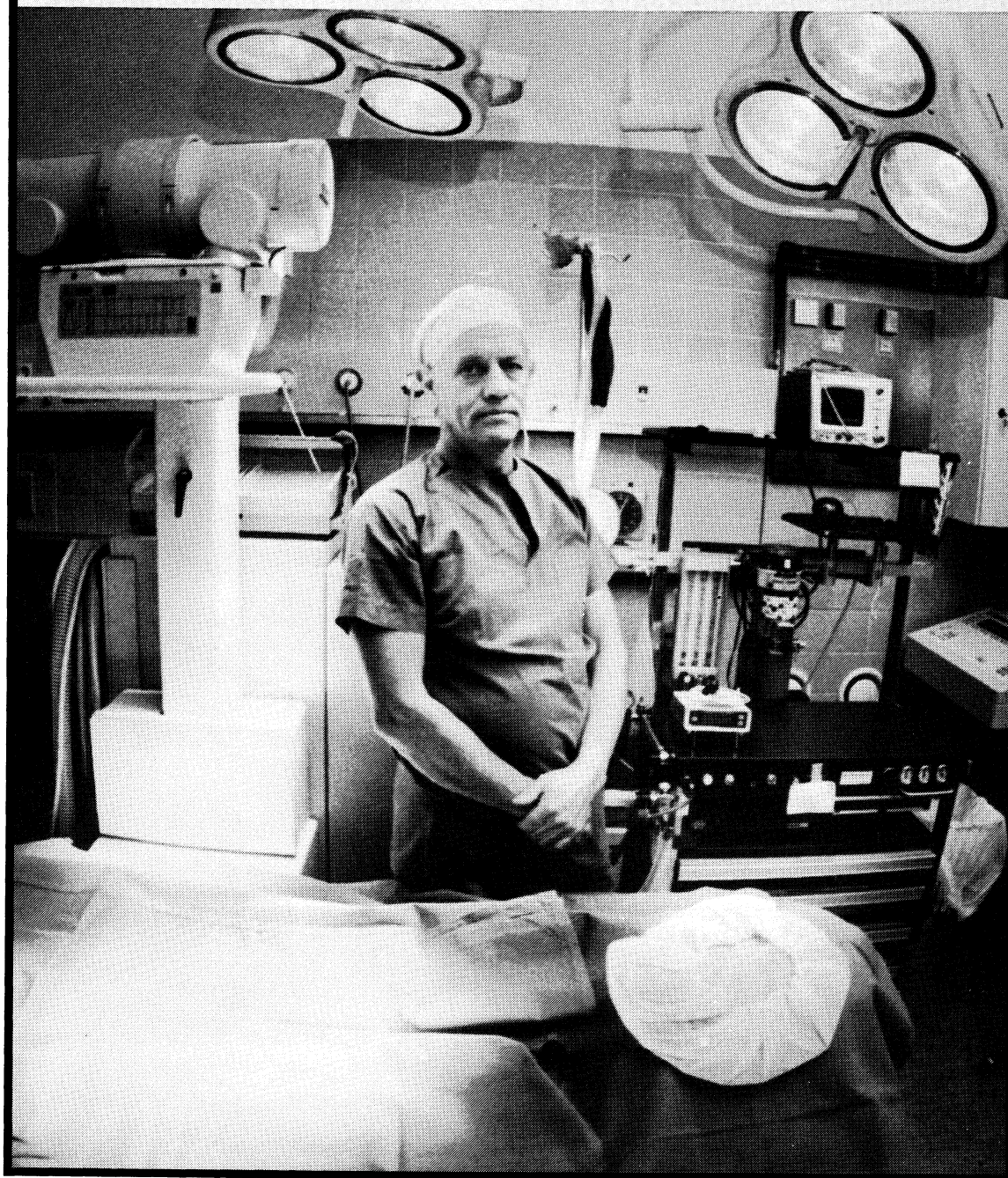
Konsumgrupper	Konsumgruppens	Leve- rings- sektor kode	Representantvarer
	vektall. Promille 1987- 1989		
431	Komfyrer og andre koke- og varmeapparater	3,0	4.2 3.3 Mikrobølgeovn, 1 merke Komfyrer, 2 merker
432	Støvsugere	1,4	4.1 Støvsugere, 2 merker
433	Vaskemaskiner	2,2	4.1 Vaskemaskiner, 3 merker
434	Kjøleskap og fryseskap	2,8	4.1 4.1 4.1 Kjøleskap, 4 merker Hjemmefrysere, 3 merker Kombinert kjøle- fryseskap, 1 merke
435	Sy- og strikkemaskiner	0,5	4.1 Symaskiner, 2 merker
436	Elektriske varmeovner og andre elektriske apparater	3,2	4.1 4.1 4.2 3.3 Kjøkkenmaskin Strykejern m/termostat, vanlig Oppvaskmaskin Vifteovn
44	Dekketøy, glass og kjøkkenutstyr	9,3	
441	Porselen, stein- tøy og glass	2,2	4.1 3.3 3.3 3.3 3.3 4.2 Ildfast form Tallerken, flat, flint m/overglasur-dekor Kaffekopp, flint m/overglasur-dekor Tallerken, flat, porselen m/overglasur-dekor Kaffekopp, porselen m/overglasur-dekor Kjøkkenglass, presset, uten stett, 2 dl
442	Spisebestikk	1,0	3.3 3.3 3.2 Bordkniver m/teak skaft, rustfritt blad Spiseskjeer, rustfritt stål Spiseskje, liten, av sølv
443	Annet kjøkkentøy	1,6	3.1 3.1 3.3 3.1 3.1 3.3 3.3 3.3 3.3 3.3 3.3 Kasserolle, aluminium, tykkbunnet, 22 cm, 5 liter Kaffekjele, aluminium, tykkbunnet, 1,7 liter Kasserolle, emaljert, ca. 2,5 liter, med lokk Jernstekepanne, 22 cm, plandreid Kasserolle, rustfri, ca 4 liter, med lokk Bøtte, plast, 10 l Plastboks med lokk, 1/2 liter, til kjøle- og fryseskap Brødboks, plast Husholdningsvekt Øse, rustfritt stål
444	Glødelamper	1,1	3.3 Lyspærer, 40 watt, matt
445	Annet	3,4	3.3 4.2 3.3 4.2 4.1 Øks, nr. 6, med skaft Hammer Håndsag Gressklipper, motordreven, selvgående Drill
45	Diverse husholdnings- artikler og tjenester	15,0	

Tabell 8 (forts.). Beregningsgrunnlag for konsumprisindeksen. Konsumgrupper og representantvarer

Konsumgrupper	Konsumgruppens vektall. Promille		Leve- rings- sektor kode	Representantvarer
	1987- 1989			
451 Vaskepulver	1,6		3.3 4.2	Vaskepulver, 7 merker Vaskepulver, 1 merke
452 Andre rengjøringsmidler	3,4		4.2 3.3 3.3 3.2 3.2 3.3 3.3 3.3 4.2 3.3 3.2 3.3 3.3 3.3	Flytende vaskemiddel, 1 merke Husholdningssåpe, 1 merke Stålull, 2 merker Skureklut Grønnsåpe, vegetabilsk, pakke Vindusvaskemiddel Skurepulver Toalettrens Metallpuss, 1 merke White spirit Skokrem, 2 merker Sølpuss, 2 merker Flytende vaskemiddel, 1 merke
453 Andre varer	8,1		3.3 4.1 3.1 3.2 3.2 3.3 3.2 3.1	Stearinlys Fyrstikker Skurebørste Matpapir Vedbeholder av kobber Sylinderlåsnykkel Blomstergjødning, flaske Blomsterjord, pose
454 Vask, rensing og farging	0,7		6.1 6.1 6.1 6.1	Rensing av dress (jakke, benklær) Rensing av ullkjole Vask og stryking av en mansjettskjorte Vask og rulling av et dynetrekk
455 Reparasjon av møbler og husholdningsartikler	1,2		6.1	Lønnskostnad pr. time, elektromontør
456 Forsikring av innbo og løsøre 2)				
46 Leid hjelp til hjemmet	8,5			
461 Leid hjelp til hjemmet	8,5		6.2 6.1 6.1	Lønn til husmorvikar Egenbetaling, hjemmehjelp Barnehagetakster

2) Gruppen har ingen egen representantvare, men gis prisendring som det veide gjennomsnitt av de andre 3-sifrede grupper under konsumgruppe 45.

5. Helsepleie



Tabell 8 (forts.). Beregningsgrunnlag for konsumprisindeksen. Konsumgrupper og representantvarer

Konsumgrupper	Konsumgruppens vektall. Promille		Leve- rings- sektor kode	Representantvarer
	1987- 1989			
5 HELSEPLEIE	20,3			
51 Helsepleie	20,3			
511 Medisiner og helseartikler	5,1			
			3.1	Vitaminpiller, 2 typer
			3.2	Prisoppgave på 32 forskjellige norske medisiner
			3.1	Tran
			3.1	Vitapanperler
			3.2	Sårplaster
			4.1	Gasbind, 2 typer
			3.2	Styrkemedisin, 2 typer
			4.1	Prisoppgave på 36 forskjellige importerte medisiner
512 Briller og ortopedisk utstyr	2,8			
			4.1	Brilleinnfatning, ikke metall
			4.1	Leseglass, japansk
513 Tannlegehjelp	8,5			
			6.1	Tannlegetjenester, 10 behandlingstyper
514 Legehjelp	2,5			
			6.1	Legekonsultasjon
516 Massasje og fysikalsk behandling	1,4			
			6.1	Massasje, fysikalsk behandling mv.

6. Reiser og transport



Tabell 8 (forts.). Beregningsgrunnlag for konsumprisindeksen. Konsumgrupper og representantvarer

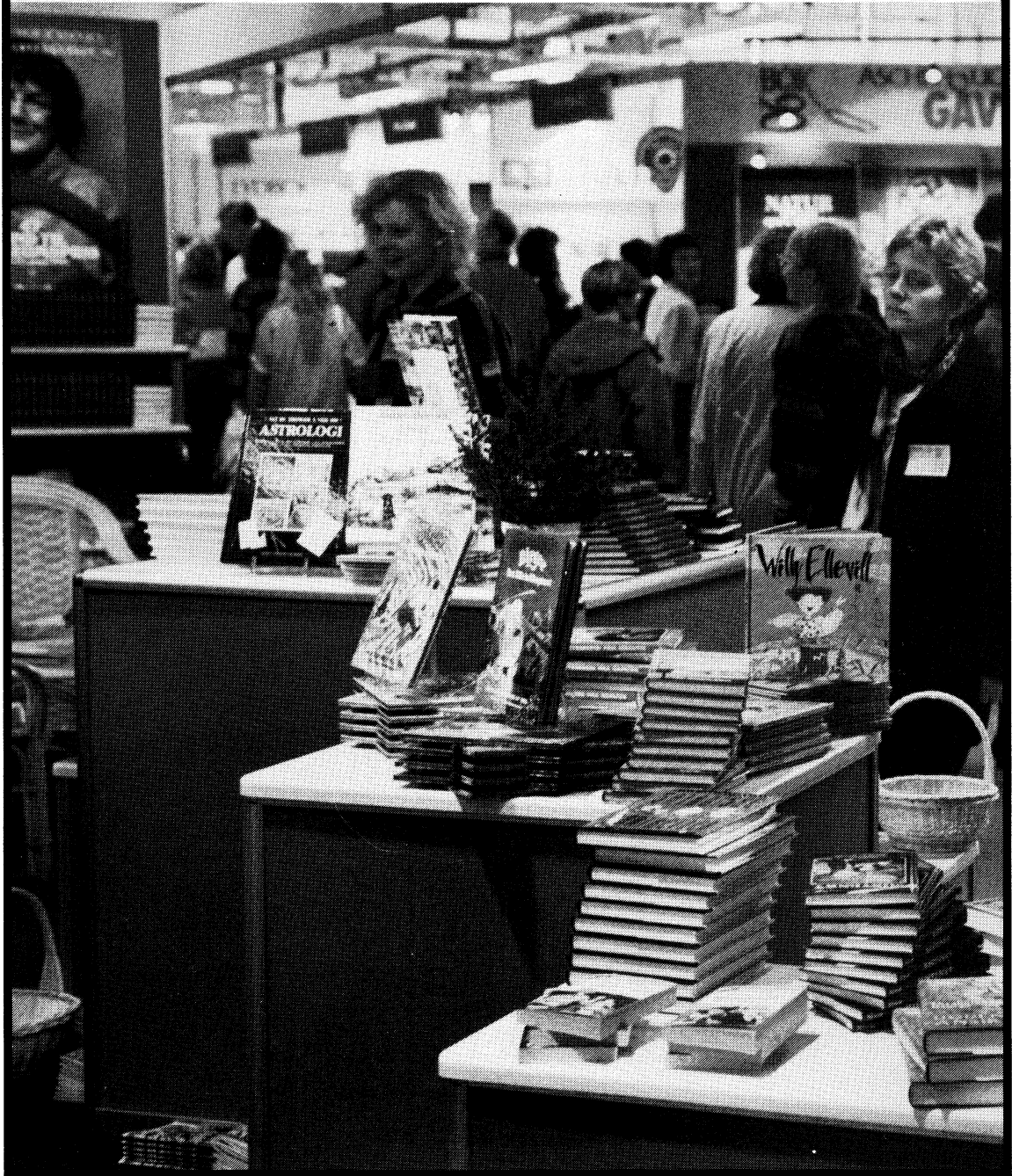
Konsumgrupper	Konsumgruppens vektall. Promille		Leve- rings- sektor kode	Representantvarer
		1987- 1989		
6	REISER OG TRANSPORT	212,8		
61	Kjøp av egne transportmidler	73,3		
611	Kjøp av bil og tilhenger	68,5	4.1 4.1 4.1	Brukte biler (endring som nye biler) Personbil, 3 typer Stasjonsvogn, 2 typer
612	Kjøp av motorsykel og sykkel	4,8	3.3 4.1 4.1	Sykler, 2 typer Motorsykel Scooter
62	Drift og vedlikehold av transportmidler	85,1		
621	Bensin og olje	35,7	3.2 3.2	Motorolje Bensin, selvbetjent, 2 typer
622	Reservedeler og vedlikeholdsutgifter	8,9	4.2 4.2 4.2 4.1 4.1 3.3 6.2 6.1	Radialdekk, stålkord, sommerdekk Radialdekk, stålkord, vinterdekk Bilbatteri Tennplugg Poleringsvoks til bil Frostvæske Skifting av motorolje (inkl. olje), ett bilmerke Utvendig vask av personbil, med såpe
623	Verkstedreparasjoner	9,8	4.1 4.1 6.1 4.1 6.1 6.1 4.1 4.1	Støtfanger til personbil, 2 typer Forskjerm til personbil, 2 typer Timepris på bilverksteder, personbilreparasjoner Komplett eksosanlegg, 2 bilmerker Smøring av personbil, 1 merke Avbalansering av dekk Frontrute, 2 bilmerker Clutch m/disk og lameller, 2 bilmerker
624	Forsikring av transportmidler	18,9	6.2	Ansvar og kaskoforsikring
625	Andre utgifter	11,8	3.2 6.1 3.2 3.2 6.2	Bensin Timebetaling ved sjåførskoler Motorolje Autodiesel Parkometeravgift, bompenger
63	Bruk av offentlig transportmidler	31,4		
631	Jernbane	3,4	6.2 6.2 6.2 6.2	NSB enkeltbillett, 2. kl., 50 km NSB månedskort, 17 km NSB kupongkort, 21 km NSB plassbillett
632	Sporvei og forstadsbane	1,7	6.2 6.2 6.2 6.2 6.2	Trikk og forstadsbane, halvårskort Trikk og forstadsbane i Oslo, enkeltbillett og månedskort Bærumsbanen, månedskort Flerreisekort, trikk og forstadsbane, Oslo, voksen Flerreisekort, trikk og forstadsbane, Oslo, barn

Tabell 8 (forts.). Beregningsgrunnlag for konsumprisindeksen. Konsumgrupper og representantvarer

Konsumgrupper	Konsumgruppens	Leve- rings- sektor kode	Representantvarer
	vektall. Promille 1987- 1989		
633 Skip	4,5	6.2 6.2 6.2 6.2 6.2	Oslo - Nesoddtangen, månedskort Stavanger - Haugesund, enkeltbillett Bergen - Lavik, enkeltbillett Trondheim - Harstad, enkeltbillett Narvik - Lødingen, enkeltbillett
634 Fly	10,5	6.2	Enkeltbillett, 4 strekninger innenlands
635 Buss	7,7	6.2 6.2 6.2 6.2 6.2 6.2	Buss i Oslo, enkeltbillett og månedskort Buss fra Oslo, enkeltbillett og månedskort Buss i Bergen, spesifiserte strekninger og billettyper Buss i Trondheim, spesifiserte strekninger og billettyper Buss i Stavanger, spesifiserte strekninger og billettyper Buss i Bodø, spesifiserte strekninger og billettyper Flerreisekort, buss, Oslo
636 Drosjebil	3,6	6.2 6.2 6.2 6.2 6.2	Drosjetakster i Oslo Drosjetakster i Bergen Drosjetakster i Trondheim Drosjetakster i Stavanger Vanlig kilometertakst
637 Flytteutgifter og frakt 3)			
638 Frie reiser 3)			
64 Porto, telefon og telegrammer	23,0		
641 Porto	1,0	6.2 6.2 6.2	Porto, vanlig brev, innenlands Porto, pakke, innenlands Porto, postgiro, innenlands
642 Telefon og telegrammer	22,0	6.2 6.2 6.2 6.2 6.2	Installasjonsgebyr, telefon Grunnavgift (abonnementsavgift) Avgift for lokaltakst Avgift for nærtakst Avgift for fjerntakst

3) Gruppen har ingen egen representantvare, men gis prisendring som det veide gjennomsnitt av de andre 3-sifrede grupper under konsumgruppe 63.

7. Fritidssysler og utdanning



Tabell 8 (forts.). Beregningsgrunnlag for konsumprisindeksen. Konsumgrupper og representantvarer

Konsumgrupper	Konsumgruppens	Leve- rings- sektor kode	Representantvarer
	vektall. Promille 1987- 1989		
7 FRITIDSSYSLER OG UTDANNING	96,1		
71 Fritidsutstyr	45,1		
710 Fjernsynsmottaker	6,6	4.1 4.1 4.1	Farge TV 25" Farge-TV 28" Video-opptaker/avspiller
711 Radio, platespillere m.v.	5,3	4.1 4.1 4.1 4.1	Stereo Rack-system Platespiller Stereo reiseradio Radiomottaker med FM, stereo. Tilkoblingsmuligheter for platespiller, båndopptager, hodetlf. og 2 sett høytalere
712 Musikkinstrumenter	1,4	4.1 4.1	Piano, 3 typer Orgel
713 Fotoutstyr og optiske artikler	1,4	4.1 4.1 4.1	Kamera, 2 typer Video-kamera Lupe
714 Kjøp av båter, båt- motorer og våpen	5,8	3.3 3.3 3.3 4.2 4.2 3.3	Motorbåter for innenbordsmotorer, 3 merker Åpne landstedbåter, 2 merker Tur- og havseilbåter, 4 merker Påhengsmotorer, 3 merker Innenbordsmotorer, 2 merker Motorbåter for utenbordsmotorer, 2 merker
715 Sportsutstyr	3,3	4.1 3.3 3.3 3.1 3.3 4.1 3.3	Tennisballer Tur-ski Rottefella skibinding Sparkstøtting, vanlig størrelse Sovepose Fotball Skismurning
716 Grammofonplater, lyd- bånd og film	4,1	3.3 4.2 4.1 4.1 4.1	LP-plate, 30 cm LP-plate, 30 cm Film, svart/hvitt, småbildefilm Film, negativ farge, instamatic Kassett, uinnspilt
717 Leketøy og hobbyartikler	6,6	4.1 4.1 4.1 3.3 3.3	Byggekløsser Lekebil Babydukke, uten klær Hundemat Fuglefrø
718 Blomster og prydbusker	6,1	4.2 1.1 4.2 4.2 4.2	Nelliker Tulipaner Saint Paulia Fresia Grennelliker
719 Utstyr til reparasjon av fritidsutstyr	4,5	6.1 3.3	Lønnskostnad pr. time, elektromontør Transistorbatterier

Tabell 8 (forts.). Beregningsgrunnlag for konsumprisindeksen. Konsumgrupper og representantvarer

Konsumgrupper	Konsumgruppens	Leve- rings- sektor kode	Representantvarer
	vektall. Promille 1987- 1989		
72	Offentlige forestillinger og andre tjenester		26,5
721	Kinobesøk		1,5
		6.2	Billett på kino i Oslo
		6.2	Billett på kino i Bergen
		6.2	Billett på kino i Trondheim
722	Teaterbesøk		0,8
		6.2	Billett på Nationaltheatret
		6.2	Billett på Den Nationale Scene
		6.2	Billett på Trøndelag Theater
		6.2	Billett på Det Norske Teater
723	Andre forestillinger		7,1
		6.2	Inngangspenger på idrettsstevner
724	Fjernsynslisens		8,3
		6.2	TV-lisens, farge-TV
		6.2	TV-lisens, svart/hvitt-TV
725	Lotteri, tipping og andre spilleutgifter 4)		
726	Fotografering og hobbykursavgift		8,8
		6.2	Fremkalling av negativ fargefilm, 24 eksponeringer
		6.2	Kopiering av ett fargebilde 10x10
		6.2	Fremkalling, fargefilm, diapositiv 35 mm, 24 eksponeringer
		6.1	Danseskole
73	Bøker, aviser og tidskrifter		19,4
731	Bøker		6,8
		3.1	1 leksikon
		3.1	6 ordbøker
		3.1	3 barne- og ungdomsbøker
		3.1	2 romaner
732	Aviser		7,8
		3.1	Kvartalsabonnement på i alt 50 aviser
733	Ukeblader og tidskrifter		4,8
		3.3	6 ukeblader
74	Skolegang		5,1
741	Skolegang		5,1
		6.1	Folkehøgskoler
		6.1	Handelsskole
		6.1	Privat gymnas
		6.1	Privat barneskole
		6.1	Private høgskoler

4) Gruppen har ingen egen representantvare, men gis prisendring som det veide gjennomsnitt av de andre 3-sifrede grupper under konsumgruppe 72.

8. Andre varer og tjenester



Tabell 8 (forts.). Beregningsgrunnlag for konsumprisindeksen. Konsumgrupper og representantvarer

Konsumgrupper	Konsumgruppenes vektall. Promille		Leve- rings- sektor kode	Representantvarer
	1987- 1989			
8	ANDRE VARER OG TJENESTER	81,4		
81	Personlig hygiene	20,5		
811	Hårpleie og skjønnhetspleie	8,4		
			6.1	Hårklipp, herre
			6.1	Hårklipp, dame
			6.1	Hel permanent, kjemisk, m/klipp og legg, dame
			6.1	Vask og legg med leggevann, uten farge, dame
			6.1	Vask, klipp og føning, dame
			6.1	Vask, klipp og føning, herre
812	Kosmetiske preparater	6,1		
			4.2	Tannkrem, 1 merke
			3.3	Tannkrem, 2 merke
			4.2	Barbervann, 1 merke
			3.3	Barbervann, 1 merke
			4.2	Hårkrem, 1 merke
			4.2	Skumgele for føhn, 1 merke
			3.3	Pudder, 1 merke
			3.3	Lepestift, 2 merker
			4.2	Deodorant, 1 merke
			4.2	Shampoo, 1 merke
			3.3	Hudkrem, 3 merker
			4.2	Hårvann, 1 merke
			3.3	Shampoo, 1 merke
			3.3	Deodorant, 2 merker
			3.3	Hårspray, 1 merke
			3.3	Leggevann, 1 merke
			4.1	Neglelakk, 1 merke
			3.3	Hjemmepermanent
			4.2	Eau de Cologne
813	Toalett- og barbersåper	1,1		
			4.2	Barberskum, 1 merke
			3.3	Barberskum, 1 merke
			3.3	Toalettsåpe, 5 merker
814	Andre toalettartikler	4,9		
			3.2	Toalettpapir, kreppt
			3.3	Tannbørste, 1 merke
			4.2	Tannbørste, 1 merke
			4.1	Barberblad, 1 merke
			4.2	Babybleier
			3.3	Sanitetsbind
			4.1	Barbermaskin
82	Reiseeffekter, ur og smykker	9,6		
821	Reiseeffekter	1,4		
			3.3	Ryggsekk
822	Ur	1,4		
			4.1	Herre armbåndsur, med rem
			4.1	Vekkeklokke
823	Smykker	2,3		
			3.2	Halskjede av gull
			3.2	Halskjede av sølv
824	Andre varer	4,5		
			3.1	Forretningskonvolutt
			3.1	Skriveblokk
			4.1	Kulepenn
			4.1	Kulepenn, refill
			4.1	Lommekalkulator

Tabell 8 (forts.). Beregningsgrunnlag for konsumprisindeksen. Konsumgrupper og representantvarer

Konsumgrupper	Konsumgruppens	Leve- rings- sektor kode	Representantvarer
	vektall. Promille 1987- 1989		
83	Restauranter, hoteller og selskapsreiser	51,3	
831	Utgifter på restaurant, kafe o.l.	28,1	
		6.2	Mineralvann på restaurant, 3 merker
		6.2	En porsjon øksekarbonade
		6.2	En porsjon fersk torsk
		6.2	En porsjon svinekoteletter
		6.2	Et smørbrød med karbonade
		6.2	Et smørbrød med kokt skinke
		6.2	Et smørbrød med goudaost
		6.2	Kaffe, kanne
		6.2	Pilsenerøl på restaurant
		3.1	Varm pølse med lompe, uten løk
832	Selskapsreiser og andre reiser	19,9	
		6.2	Selskapsreiser til forskjellige land
833	Utgifter ved hotell/ pensjonater, innenlands	3,3	
		6.2	Døgnpris på hoteller og pensjonater med og uten frokost
		6.2	Døgnpris på hoteller og pensjonater med fullpensjon

Tabell 9. Beregningsgrunnlag i prisindeksen for detaljhandel (konsumprisindeks etter næring)

Nærings- hoved- gruppe 1)	Konsum- gruppe- kode	Konsumgrupper	Konsumgruppens	Representantvarer
			vektall. Promille	
			1987- 1989	
TOTALT			538,1	
622			219,2	
	001	Mjøl og gryn	2,6	Hvetemjøl, finsiktet, pakket, pose Byggmjøl, pakket, pose Havregryn, pressede, vanlige, pakket, pose Hvetemjøl, sammalt, grovt, pakket, pose Semuljegyryn (av hvete), pakket, pose Risengryn, pakke
	002	Flatbrød, knekkebrød og smørbrødkjeks	1,8	Sukkerkavringer, pose Knekkebrød, pakke Flatbrød, 2 typer Kjeks, 1 type Saltstenger, importerte, pose
	003	Brød	7,6	Hveteloff, vanlig Grovrød Vitabrød Vørterkake Rundstekt husholdningsbrød Kneippbrød Sigdalsbrød eller annet fiberrikt grovrød Helkornbrød
	004	Kaker	3,8	Hveteboller, vanlige, ca. 30 g, uten rosiner Wienerbrød, vanlige, ca.32 g Fylte linser Tørre småkaker Fyrstekake Kjeks, 1 type
	005	Makaroni, corn- flakes o.l.	0,9	Honni Corn Spaghetti, uten egg, pakke Puffet ris, pose Corn flakes, pakke
	011	Ferskt kjøtt og flesk	14,8	Okse, bankekjøtt Okse, mellommørbrad Okse, T-benstek Lam, stek med mørbrad Svin, skinkestek uten knoke Svin, midtkoteletter uten spekk Høne, dypfryst, pakket Okse, høyrygg Okse, bibringe Okselever Lam, bryst Svin, ferskt sideflesk med bein Svin, bog uten knoke Reinsdyrkjøtt, stek Kylling, grillstek Okse, flatbiff i skiver, mørnet Svin, nakkekoteletter
	012	Saltet, røykt og tørket kjøtt og flesk	5,8	Svin, lettsaltet sideflesk uten bein Spekeskinke med bein

1) Se tabell 7 for tekst til næringshovedgruppene.

Tabell 9 (forts.). Beregningsgrunnlag i prisindeksen for detaljhandel (konsumprisindeks etter næring)

Nærings- hoved- gruppe 1)	Konsum- gruppe- kode	Konsumgrupper	Konsumgruppenes	Representantvarer
			vektall. Promille	
			1987- 1989	
622 (forts.).	012 (forts.).			Stabburspølse, ikke oppskåret Fenalår med bein Salami, vakumpakket Fårepølse, kval. 1, vakuumpakket Bacon, oppskåret, vakumpakket
	013	Kjøtthermetikk	1,6	Kjøttboller, hermetiske Leverpostei, hermetisk Kjøttkaker, hermetiske
	014	Ferske produkter av kjøtt	15,8	Hvalkjøtt, dypfryst, pakke Kjøttdeig, vanlig Kjøttpølser, kokte og røykte Grillpølser, vakuumpakket Lungemos Kokt skinke, vakuumpakket Kalverulade, vakuumpakket Leverpostei, løs vekt Karbonadedeig Medisterpølser, kokt Kjøttpudding Blodpølse Okserull, vakumpakket Servalatpølse, oppskåret Karbonadekaker Farse
	015	Fryst kjøtt og kjøttvarer 2)		
	021	Fersk fisk, fileter	3,4	Torsk, med hode og innmat (koketorsk) Flyndre, med hode, uten innmat Hvitting, fersk, filet Laks, 2-3 kg, superior, oppskåret Sei, fersk, reinskåret filet Hyse, fersk, reinskåret filet Torsk, over 1,5 kg, uten hode og innmat Sei, stor (over 1,5 kg), uten hode og innmat Kveite, stor (over 6 kg), oppskåret Makrell, med hode og innmat (ikke små- makrell) Fjordsild (ikke småsild) Torsk, fersk, reinskåret filet Regnbueørret, 1-2 kg, med hode, uten innmat
	022	Fryst fisk, fileter	1,7	Torsk, dypfryst filet, pakke Torsk, panetter, dypfryst, pakke Sei, dypfryst filet, pakke Makrell, dypfryst filet, pakke
	023	Saltet, tørket og røykt fisk og skalldyr	2,7	Torsk, sprengt filet, med ørebein og skinn Torsk, lutefisk Torsk, klippfisk, pakke Makrell, rund, sløyet, hodekappet, varmrøyt Torsk, røykt filet, med ørebein og skinn Uer, lettsaltet Hyse, røykt, uten hode og innmat Saltet feitsild, med hode, i løs vekt Reker, 90-124 stk. pr kg Ørret, 0,8-1,2 kg, m/ørebein, røykt, en side, vakumpakket

1) Se tabell 7 for tekst til næringshovedgruppene. 2) Gruppen har ingen egen representantvare, men gis prisendring som det veide gjennomsnitt av de andre 3-sifrede grupper under konsumgruppe 01.

Tabell 9 (forts.). Beregningsgrunnlag i prisindeksen for detaljhandel (konsumprisindeks etter næring)

Nærings- hoved- gruppe 1)	Konsum- gruppe- kode	Konsumgrupper	Konsumgruppens	Representantvarer
			vektall. Promille	
			1987- 1989	
622 (forts.).	024	Middagshermetikk	0,6	Torskerogn, hermetisk, 1/1 boks Seikaker, hermetisk, 1/1 boks Fiskeboller, hyse, hermetisk 1/1 boks
	025	Småhermetikk	1,5	Gaffelbiter Makrellfilet i tomat Brisling (sardiner) i tomat, ett lags vare Krabbe, naturell Kaviar, tube
	026	Ferske produkter av fisk	1,7	Fiskepudding, vanlig (ikke kremfløte)
	031	Mjølkk	13,4	H-mjølkk (homogenisert), i engangsemballasje Skummet kulturmjølkk, i engangsemballasje Skummet søt mjølkk, i engangsemballasje Kondensert mjølkk, norsk, usukret Yoghurt med frukt eller bær, lite beger Lettmjølkk
	032	Fløte	2,8	Kremfløte, 35%, i engangsemballasje
	034	Ost	8,7	Goudaost, helfeit, F.45 Nøkkelost, helfeit, F.45 Gudbrandsdalsost, helfeit, G.35, pakke Geitost, ekte, F.G.33, pakke Pultost, eske Baconost, eske Jarlsbergost, F.45 Normannaost, helfeit, F.50 Fløtemysost, helfeit, F.33, pakke Gammelost, løs vekt Primula, eske Ridderost Rekeost, eske
	035	Egg	3,4	Egg
	041	Smør	0,9	Meierismør, normalsaltet, pakke Meierismør, setertype, pakke
	042	Margarin og spiseolje	3,0	Margarin, animalsk Majones, plastpose Margarin, plantemargarin Vegetabilsk matolje (Soyaolje), i flaske
	051	Kål og gulrøtter	2,3	Hodekål (pr. kg, ikke pr. stk.) Blomkål (pr. kg, ikke pr. stk.) Gulrøtter, plastpose
	052	Andre friske grønnsaker	3,7	Kålrot Sellerirøtter (pr. kg, ikke pr. bunt) Løk (vanlig matløk, ikke sjalottløk) Agurker, slange- Tomater, første sort
	053	Epler, pærer og plommer	2,8	Epler, utenlandske, første sort Epler,norske, Gravenstein, standard 1 Plommer, friske

1) Se tabell 7 for tekst til næringshovedgruppene.

Tabell 9 (forts.). Beregningsgrunnlag i prisindeksen for detaljhandel (konsumprisindeks etter næring)

Nærings- hoved- gruppe 1)	Konsum- gruppe- kode	Konsumgrupper	Konsumgruppenes	Representantvarer
			vekt tall. Promille	
			1987- 1989	
622 (forts.).	054	Sitrusfrukter, bananer og druer	4,2	Druer, grønne Appelsiner Bananer
	055	Tørket frukt og nøtter	1,3	Rosiner, Sun-Maid, pakke Hasselnøtter med skall Svisker, Californiske, medium, pakke Aprikoser, spanske, ex choice, pakke Mandler
	056	Friske bær	1,7	Tyttebær Blåbær Bringebær Jordbær Solbær Rips
	057	Konserverte grønnsaker	2,7	Erter, husholdnings-, hermetiske Erter, grønne, normalvare, pakke Surkål, pakke Agurker, glass Spinat, dypfryst, pakke Erter, gule, normalvare, pakke Bønner, brune, pakke Rødbeter, glass Tomatketchup, norskprodusert, sprutflaske Erter, dypfryst, plastpose Tomatpuré
	058	Konserverte frukt og bær	4,6	Hermetiske ananas Hermetiske aprikoser Aprikoskompott, plastpose Jordbær, dypfryst, pakke Jordbærsyltetøy, kartong Tyttebærsyltetøy, glass Solbærsirup, flaske Hermetiske ferskener Jordbærkompott, plastpose Appelsinmarmelade, glass Bringebærsyltetøy, glass Husholdningssaft, flaske Simpson appelsinsaft, flaske Appelsinjuice i pappemballasje
	061	Poteter	2,6	Poteter, røde, løs vekt Poteter, røde, vasket, pakket, pose
	062	Varer av poteter	1,9	Potetmjøl, pakket, pose Potetgull, vanlig, norsk, pose
	071	Sukker	1,6	Farin, pakket, pose Raffinade, pakket
	081	Kaffe	4,8	Kaffe, brent, i vakuump. plastpakke Kaffe, brent Pulverkaffe, glass
	082	Te	0,6	Te, 2 typer, pakket

1) Se tabell 7 for tekst til næringshovedgruppen.

Tabell 9 (forts.). Beregningsgrunnlag i prisindeksen for detaljhandel (konsumprisindeks etter næring)

Nærings- hoved- gruppe 1)	Konsum- gruppe- kode	Konsumgrupper	Konsumgruppens	Representantvarer
			vektall. Promille	
			1987- 1989	
622 (forts.).	083	Kakao og kokesjokolade	0,6	Sjokolade, vanlig norsk kokesjokolade Kakao, pakke
	091	Spisesjokolade og drops	6,0	Pastiller, 3 merker Spisesjokolade, 4 merker Drops, 4 merker Spisesjokolade, 1 merke
	092	Iskrem	2,6	Ispinne, stor, glasurovertrukket Iskrem, myk-is
	093	Annet	8,4	Ertesuppe, pose Honning, boks Sunda i pappemballasje, beger Italiensk salat, plastemballasje Mandelpuddingpulver Gelepulver Buljongterninger, hønsebuljong Tomatsuppe, vanlig, pose Husholdningssalt, pakke Pepper, sort, malt Fiskesuppe, vanlig, pose Sirup, pappemballasje Barnemat, kjøtt med grønnsaker, glass Barnegrøt, pakke Bakepulver, boks Eddik, 7% Sennep, flaske Morsmjølkerstatning, pakke Pizza, fryst, ca. 575 gr. Nugatti, beger Meksikansk gryte, pose Sjokoladepudding
	111	Mineralvann og brus	6,9	Brus Coca-Cola Selters Solo
	112	Øl	6,5	Gold Beer Pilsenerøl Lettøl
	113	Vin, brennevin og sprit	8,6	Brennevin, 15 merker Vin, 12 merker
	121	Sigarer og sigarillos	0,2	Sigarer, 1 merke Sigarillos, 1 merke
	122	Sigaretter	6,6	Sigaretter, 2 merker
	123	Røyketobakk	6,3	Røyketobakk, 1 merke Rulletobakk, 2 merker
	124	Annet (inkl. sigarettpapir)	0,4	Sweetzent Snus Sigarettpapir

1) Se tabell 7 for tekst til næringshovedgruppene.

Tabell 9 (forts.). Beregningsgrunnlag i prisindeksen for detaljhandel (konsumprisindeks etter næring)

Nærings- hoved- gruppe 1)	Konsum- gruppe- kode	Konsumgrupper	Konsumgruppens	Representantvarer
			vektall. Promille	
			1987- 1989	
622 (forts.).	444	Glødelamper	1,1	Lyspærer, 40 watt, matt
	451	Vaskepulver	1,6	Vaskepulver, 8 merker
	452	Andre rengjøringsmidler	3,4	Flytende vaskemiddel, 2 merker Husholdningsåpe, 1 merke Stålull, 2 merker Skureklut Grønnsåpe, vegetabilsk, pakke Vindusvaskemiddel Skurepulver Toalettrens Metallpuss, 1 merke White spirit Skokrem, 2 merker Sølvpuss, 2 merker
	453	Andre varer	8,1	Stearinlys Fyrstikker Skurebørste Matpapir Vedbeholder av kobber Sylinderlåsnykkel Blomstergjødning, flaske Blomsterjord, pose
	732	Aviser	7,8	Kvartalsabonnement på i alt 50 aviser
	733	Ukeblader og tidsskrifter	4,8	6 ukeblader
	813	Toalett- og barbersåper	1,1	Barberskum, 2 merker Toalettsåpe, 5 merker
	814	Andre toalettartikler	4,9	Toalettpapir, krepp Tannbørste, 2 merker Barberblad, 1 merke Babybleier Sanitetsbind Barbermaskin
623			77,7	
	211	Skjorter og nattøy	2,8	Herre mansjettskjorte, hvit Herre mansjettskjorte, ikke hvit Herre sports- og fritidsskjorte Herre pyjamas, poplin Herreskjorte, kortermet Dame nattkjole, bomullsjersey
	212	Kjoler, bluser og forkler	6,3	Dame ullkjole, alm. enkel Dame forkle, lange ermer Dame skjortebluse, bomull, enkel utf., lange ermer Dame kjole, todelt, syntetiske fibrer
	213	Dresser, drakter og jakker	20,9	Dame skjørt, rett, ull Gutte dongerijakke, 12-14 år Langbukse for barn, cordfløyel, str. 10 år

1) Se tabell 7 for tekst til næringshovedgruppene.

Tabell 9 (forts.). Beregningsgrunnlag i prisindeksen for detaljhandel (konsumprisindeks etter næring)

Nærings- hoved- gruppe 1)	Konsum- gruppe- kode	Konsumgrupper	Konsumgruppens	Representantvarer
			vektall. Promille	
			1987- 1989	
623 (forts.).	213 (forts.).			Herre dress (jakke, benklær), ull Herre dressjakke, ull Herre benklær, ull Herre fjellanorakk, poplin Dongeribukse (jeans), denim Herre kjeledress, drill Dame langbukse, vevet stoff, bomull Gutte dynejakke, str. 10 år Herre fritidsjakke
	214	Kåper, frakker og regntøy	7,3	Herre kappe av polyester/bomull, termokappe Herre vinterfrakk, ull Damekappe av polyester/bomull, med ullfôr e.l. Herrekappe, polyester/bomull Damekappe, polyester/bomull Regnjakke i lett nylon, voksen størrelse Barnebukse, plastbelagt tekstil, str. 4 år Barnejakke, plastbelagt tekstil, str. 4 år Herrekappe, polyester/bomull, med avtagbart fôr
	215	Strømper og sokker	2,6	Herrestrømper, kamgarn (ikke ankelsokker), ull Herre raggsokker, str. 12, ull Dame knestrømper, nylon, 20 den. Knestrømper, acryl e.l. Herre ankelsokker, syntetiske fibre Strømpebukse for barn, str. 90 (2 år), syntetiske fibre/bomull Dame strømpebukse, nylon, 20 den. Dame strømpebukse, ull/syntetiske fibre
	216	Undertøy og babytøy	2,0	T-shirt, bomull Herre underbenklær, lange ben, bomull Herre underbenklær (truser), bomull Herre helsetrøye, uten ermer, bomull Dametruser, bomull Sparkebukse, 0-2 år Dametruser, kunstige fibre (rayon) Herrelongs, ull Herre underbenklær (truser), syntetiske fibrer
	217	Trikotasjevarer	9,1	Damejakke av ull, golfjakke Herre V-genser, ull Dame genser, acryl, glattstrikker, lange ermer, rund hals, uten krage College genser, bomull, enkel, rund hals Dame joggedress
	218	Pels og skinnvarer, ekte og kunstig skinn	5,2	Herre loslue, ekte skinn, bisam rygg i pull og klaffer Dame minksjerf av 1 skinn Herre mokka pelsjakke Herre skinnjakke, nappaskinn, blusefasong
	219	Hatter luer og hansker	0,8	Herrehatt av stoff Sixpence lue uten øreklaffer
	221	Tøyer	1,4	Boblestoff, nylon, fôret, syntetisk isolasjons-stoff, 150 cm bredt Kjøletøy, middels god kvalitet, 140 cm bredt, ull Skjørtestoff, kardegarn, tweed kvalitet, 150 cm bredt Blåttøy, ca. 90 cm bredt, bomull

1) Se tabell 7 for tekst til næringshovedgruppene.

Tabell 9 (forts.). Beregningsgrunnlag i prisindeksen for detaljhandel (konsumprisindeks etter næring)

Nærings- hoved- gruppe 1)	Konsum- gruppe- kode	Konsumgrupper	Konsumgruppenes	Representantvarer
			vektall. Promille	
			1987- 1989	
623 (forts.).	221 (forts.).			Trykt kjolestoff, 90 cm bredt, bomull Bomullspolin, 90 cm bredt Kjoleløy, syntetiske fibrer, 140 cm bredt Strikket kjoleløy (jersey), syntetiske fibrer, polyester, polyamid e.l., 160 cm bredt
	222	Garn og sytråd	2,7	Kamgarn, farget, norsk Kardegarn, farget, norsk Acrylgarn Trådsnelle, bomull, mercerisert Trådsnelle, syntetisk tråd Stoppegarn, ull Stoppegarn, syntetiske fibre Bomullsgarn Glidelås, 20 cm. lang
	231	Skotøy av lær	9,2	Herre skistøvler, impregnert sportslær, påvulkanisert eller påklebet yttersåle, helføret med kraftig stoffør Herre skoletter, nr. 42, skinn overdel, føret, klebet syntetisk såle Dame pumps, nr. 38, Alminnelig enkel modell, overdel av skinn. Klebet, syntetisk såle. Halvhøy hæl Dame moccasin, alm. enkel modell, overdel i skinn (ikke sjevrå). Syntetisk såle Dame lett, enkel sommersko, nr. 39, skinn overdel. Lav hæl, syntetisk såle Tresko, vanlige, overdel av lær Joggesko, nr. 42, importert. Overdel av skinn, såle av gummi Herre dagligsko (snøre), nr. 42. Alm. enkel modell. Overdel av skinn. Klebet, syntetisk såle Herre moccasin, nr. 42. Alm. enkel modell, overdel av skinn. Syntetisk såle Dame snøresko, fotvennlig, nr.39, overdel av skinn. Kraftig gummisåle Barnesko, nr. 33. Fritidssko. Lett, enkel type (ikke joggesko), skinn overdel, syntetisk såle
	232	Gummifottøy	0,5	Gummi seilerstøvler Dame gummistøvler, lange Herre gummistøvler, modell jaktstøvler
	233	Annet skotøy	0,3	Joggesko. Overdel av nylon. Syntetisk såle Stoffsko med gummisåle Barnestøvletter, Cherrox
	421	Tekstiler, utstyrsvarer	6,6	Dundyne, kanalsydd, str. 140x200 cm, innhold: 1 050 g andedun Ullteppe, enkelt, alm. kvalitet, vekt ca. 1,2 kg Flanellslaken, bomull, 125x220 cm Laken, farget, glatt, str. 140x235 cm Dynetrekk, krepp, str. 140x200 cm Frottehåndkle, ca. 50x100 cm, vekt ca. 200 g Pledd, ull, 140x190 cm Glasshåndkle, hellin, ca. 50x70 cm Kjøkkengardiner, 2-fags, buemodell Velur, syntetiske fibre, acryl e.l., 120 cm bred Gardin og dekorasjonsstoff av syntetiske fibre, acryl e.l., 120 cm bredt Helårsdyne, kanalsydd, str. 140x200 cm, innhold: Polyester

1) Se tabell 7 for tekst til næringshovedgruppene.

Tabell 9 (forts.). Beregningsgrunnlag i prisindeksen for detaljhandel (konsumprisindeks etter næring)

Nærings- hoved- gruppe 1)	Konsum- gruppe- kode	Konsumgrupper	Konsumgruppenes	Representantvarer
			vektttall. Promille	
			1987- 1989	
624			50,6	
	411	Møbler	20,2	Ungdomssofa, brisk Barneseng, sprinkelseng, uten madrass, malt Salongbord, uten hylle, ca. 140x80 cm, furu, natur, heltre Veggsek. 90 cm bred, på sokkel, underskap m 2/dører. Overskap m/ 3-4 bokhyller. Lakkert furu, hvitmalt eller mahogny Spisebord, rektangulært, ca 130x90 cm, med 2 løsplater. Lakkert furu/bøk eller eik Leksepult for barn, m/skuffeseksjon, ca. 100x60 cm, fin eller hvit folie Spisestuel, enkel, stoppet sete, trerygg, lakkert furu eller bøk Hvilestol, ekte hud Madrass med fjærrinnlegg, 75x200 cm Spisestuel, stoppet rygg og sete. Mahogny, eik eller hvitlakkert Treseters sofa, overstoppet med løse puter, norsk eller utenlandsk stoff, norskprodusert Dobbeltseng, 150 X 200 cm., med løse nattbord, malt eller lakkert/beiset. Entresett, kommode med 2 skuffer, høyt speil, finer, malt eller lakkert Kommode med 4 skuffer, heltre furu, eik eller hvitmalt
	412	Golvtepper og golvløpere	2,6	Golvteppe, ull, orientalsk mønster, 170x240 cm Vegg-til-vegg-teppe, av syntetiske fibrer, tuftet, ikke skåret, latex eller gummiunderlag
	413	Lamper og lampetter	2,8	Bordlampe Vegglampe, 2 lys
	431	Komfyrer og andre koke- og varmeapparater	3,0	Mikrobølgeovn, 1 merke Komfyrer, 2 merker
	432	Støvsugere	1,4	Støvsugere, 2 merker
	433	Vaskemaskiner	2,2	Vaskemaskiner, 3 merker
	434	Kjøleskap og fryseskap	2,8	Kjøleskap, 4 merker Hjemmefrysere, 3 merker Kombinert kjøle- fryseskap, 1 merke
	435	Sy- og strikkemaskiner	0,5	Symaskiner, 2 merker
	436	Elektriske varmeovner og andre elektriske apparater	3,2	Kjøkkenmaskin Strykejern m/termostat, vanlig Oppvaskmaskin Vifteovn
	710	Fjernsynsmottaker	6,6	Farge TV 25" Farge-TV 28" Video-opptaker/avspiller

1) Se tabell 7 for tekst til næringshovedgruppene.

Tabell 9 (forts.). Beregningsgrunnlag i prisindeksen for detaljhandel (konsumprisindeks etter næring)

Nærings- hoved- gruppe 1)	Konsum- gruppe- kode	Konsumgrupper	Konsumgruppens	Representantvarer
			vektall. Promille	
			1987- 1989	
624 (forts.)	711	Radio, platespillere m.v.	5,3	Stereo Rack-system Platespiller Stereo reiseradio Radiomottaker med FM, stereo. Til- koblingsmuligheter for platespiller, båndopptager, hodetelefon og 2 sett høyttalere
625			17,1	
	422	Prydgjenstander	4,2	Poster (plakat), stor Blomsterglass, krystall, 180 mm høyt Juleplatte Lysstake av sølv
	441	Porselen, steintøy og glass	2,2	Ildfast form Tallerken, flat, flint m/overglasur-dekor Kaffekopp, flint m/overglasur-dekor Tallerken, flat, porselen m/overglasur-dekor Kaffekopp, porselen m/overglasur-dekor Kjøkkenglass, presset, uten stett, 2 dl
	442	Spisebestikk	1,0	Bordkniver m/teak skaft, rustfritt blad Spiseskjeer, rustfritt stål Spiseskje, liten, av sølv
	443	Annet kjøkkentøy	1,6	Kasserolle, alum. tykkb., 22 cm, 5 liter Kaffekjele, alum. tykkb., 1,7 liter Kasserolle, emaljert, ca. 2,5 liter, med lokk Jernstekepanne, 22 cm, plandreid Kasserolle, rustfri, ca 4 liter, med lokk Bøtte, plast, 10 l Plastboks med lokk, 1/2 liter, til kjøle-og fryseskap Brødboks, plast Husholdningsvekt Øse, rustfritt stål
	445	Annet	3,4	Øks, nr. 6, med skaft Hammer Håndsag Gressklipper, motordreven, selvgående Drill
	715	Sportsutstyr	3,3	Tennisballer Tur-ski Rottefella skibinding Sparkstøtting, vanlig størrelse Sovepose Fotball Skismurning
	821	Reiseeffekter	1,4	Ryggsekk
626			13,4	
	512	Briller og ortopedisk utstyr	2,8	Brilleinnfatning, ikke metall Lese glass, japansk

1) Se tabell 7 for tekst til næringshovedgruppene.

Tabell 9 (forts.). Beregningsgrunnlag i prisindeksen for detaljhandel (konsumprisindeks etter næring)

Nærings- hoved- gruppe 1)	Konsum- gruppe- kode	Konsumgrupper	Konsumgruppenes	Representantvarer
			vektall. Promille	
			1987- 1989	
626 (forts.).	712	Musikkinstrumenter	1,4	Piano, 3 typer Orgel
	713	Fotoutstyr og optiske artikler	1,4	Kamera, 2 typer Video-kamera Lupe
	716	Grammofonplater, lydbånd og film	4,1	LP-plate, 30 cm, 2 merker Film, svart/hvitt, småbildefilm Film, negativ farge, instamatic Kassett, uinnspilt
	822	Ur	1,4	Herre armbåndsur, med rem Vekkeklokke
	823	Smykker	2,3	Halskjede av gull Halskjede av sølv
627			123,3	
	322	Petroleum og fyringsoljer mv.	5,4	Parafin til fyring Fyringsolje nr. 1 Fjernvarme til husholdning
	611	Kjøp av bil og tilhenger	68,5	Brukte biler (endring som nye biler) Personbil, 3 typer Stasjonsvogn, 2 typer
	612	Kjøp av motorsykkel og sykkel	4,8	Sykler, 2 typer Motsykkel Scooter
	621	Bensin og olje	35,7	Motorolje Bensin, selvbetjent, 2 typer
	622	Reservedeler og vedlikeholdsutgifter	8,9	Radialdekk, stålkord, sommerdekk Radialdekk, stålkord, vinterdekk Bilbatteri Tennplugg Poleringsvoks til bil Frostvæske Skifting av motorolje (inkl. olje), ett bilmerke Utvendig vask av personbil, med såpe
629			36,8	
	323	Ved og torv	1,5	Bjørkeved, kappet, tilkjørt
	324	Kull og koks	0,1	Koks, tilkjørt (under 5 hl)
	511	Medisiner og helseartikler	5,1	Vitaminpiller, 2 typer Prisoppgave på 32 forskjellige norske medisiner

1) Se tabell 7 for tekst til næringshovedgruppene.

Tabell 9 (forts.). Beregningsgrunnlag i prisindeksen for detaljhandel (konsumprisindeks etter næring)

Nærings- hoved- gruppe 1)	Konsum- gruppe- kode	Konsumgrupper	Konsumgruppenes	Representantvarer
			vektall. Promille	
			1987- 1989	
629 (forts.).	511 (forts.).			Tran Vitapanperler Sårplaster Gasbind, 2 typer Styrkemedisin, 2 typer Prisoppgave på 36 forskjellige importerte medisiner
	717	Leketøy og hobbyartikler	6,6	Byggeklosser Lekebil Babydukke, uten klær Hundemat Fuglefrø
	718	Blomster og prydbusker	6,1	Nelliker Tulipaner Saint Paulia Fresia Grennelliker
	731	Bøker	6,8	1 leksikon 6 ordbøker 3 barne- og ungdomsbøker 2 romaner
	812	Kosmetiske preparater	6,1	Tannkrem, 3 merker Barbervann, 2 merker Hårkrem, 1 merke Skumgele for føhn, 1 merke Pudder, 1 merke Lepestift, 2 merker Deodorant, 1 merke Shampoo, 2 merker Hudkrem, 3 merker Hårvann, 1 merke Deodorant, 2 merker Hårspray, 1 merke Leggevann, 1 merke Neglelakk, 1 merke Hjemmepermanent Eau de Cologne
	824	Andre varer	4,5	Forretningskonvolutt Skriveblokk Kulepenn Kulepenn, refill Lommekalkulator

1) Se tabell 7 for tekst til næringshovedgruppene.

Tabell 10. Representantvarene i konsumprisindeksen gruppert etter leveringssektor

Leverings- sektor kode	Konsum- gruppe kode	Leverings- sektorens vekt tall. Promille	Varebeskrivelse/Representantvarer
		1987- 1989	
1.1		50,4	JORDBRUKSVARER, MINDRE BEARBEIDDE
	011		Okse, bankekjøtt
	011		Okse, mellommørbrad
	011		Okse, flatbiff i skiver, mørnet
	011		Okse, høyrygg
	011		Okse, bibringe
	011		Okselever
	011		Okse, T-benstek
	011		Lam, stek med mørbrad
	011		Lam, bryst
	011		Svin, skinkestek uten knoke
	011		Svin, ferskt sideflesk med bein
	011		Svin, bog uten knoke
	011		Svin, nakkekoteletter
	011		Svin, midtkoteletter uten spekk
	011		Kylling, grillstekt
	011		Høne, dypfrost, pakket
	011		Reinsdyrkjøtt, stek
	012		Svin, lettsaltet sideflesk uten bein
	012		Spekeskinke med bein
	012		Bacon, oppskåret, vakuumpakket
	012		Fenalår med bein
	031		Skummet søt mjølk, i engangsemballasje
	031		Lettmjølk
	031		H-mjølk (homogenisert), i engangsemballasje
	031		Skummet kulturmjølke, i engangsemballasje
	032		Kremfløte, 35%, i engangsemballasje
	035		Egg
	051		Hodekål (pris pr. kg, ikke pr. stk.)
	051		Blomkål (pris pr. kg, ikke pr. stk.)
	051		Gulrøtter, plastpose
	052		Sellerirøtter (pris pr. kg, ikke pr. bunt)
	052		Løk (vanlig matløk, ikke sjalottløk)
	052		Agurker, slange-
	052		Tomater, første sort
	052		Kålrot
	053		Epler, norske, Gravenstein, standard I
	053		Plommer, friske
	056		Bringebær
	056		Jordbær
	056		Solbær
	056		Rips
	056		Tyttebær
	056		Blåbær
	057		Agurker, pakke
	057		Spinat, dypfrost, pakke
	057		Erter, dypfrost, plastpose
	058		Jordbær, dypfrost, pakke
	061		Poteter, røde, løs vekt
	061		Poteter, røde, vasket, pakket, pose
	093		Honning, boks
	718		Tulipaner

Tabell 10 (forts.). Representantvarene i konsumprisindeksen gruppert etter leveringssektor

Leverings- sektor kode	Konsum- gruppe kode	Leverings- sektorens vektall. Promille	Varebeskrivelse/Representantvarer
		1987- 1989	
1.2		37,0	JORDBRUKSVARER, MER BEARBEIDDE
	012		Salami, vakuumpakket
	012		Stabburspølse, ikke oppskåret
	012		Fårepølse, kval. I, vakuumpakket
	013		Kjøttboller, hermetiske
	013		Leverpostei, hermetisk
	013		Kjøttkaker, hermetiske
	014		Kjøttdeig, vanlig
	014		Kjøttpølser, kokte og røykte
	014		Grillpølser, vakuumpakket
	014		Lungemos
	014		Kokt skinke, vakuumpakket
	014		Kalverullade, vakuumpakket
	014		Leverpostei, løs vekt
	014		Karbonadedeig
	014		Karbonadekaker
	014		Farse
	014		Medisterpølse, kokt
	014		Kjøttpudding
	014		Blodpølse
	014		Okserull, vakuumpakket
	014		Servelatpølse, oppskåret
	031		Kondensert mjølk, norsk, usukret
	031		Yoghurt med frukt eller bær, lite beger
	034		Goudaost, helfeit, F.45
	034		Nøkkelost, helfeit, F.45
	034		Gudbrandsdalsost, helfeit, G.35, pakke
	034		Geitost, ekte, FG.33, pakke
	034		Pultost, eske
	034		Baconost, eske
	034		Jarlsbergost, F.45
	034		Normannaost, helfeit, F.50
	034		Fløtemysost, helfeit, F.33, pakke
	034		Gammelost, løs vekt
	034		Primula, eske
	034		Rekeost, eske
	034		Ridderost
	041		Meierismør, normalsaltet, pakke
	041		Meierismør, setertype, pakke
	057		Rødbeter, glass
	057		Surkål, glass
	057		Tomatketchup, norskprodusert, sprutflaske
	058		Jordbærsyltetøy, kartong
	058		Tyttebærsyltetøy, glass
	058		Bringebærsyltetøy, glass
	058		Husholdningssaft, flaske
	058		Solbærsirup, flaske
	058		Jordbærkompott, plastpose
	092		Ispinne, stor, glasurovertrukket
	092		Iskrem, myk-is
	093		Barnemat, kjøtt med grønnsaker, glass

Tabell 10 (forts.). Representantvarene i konsumprisindeksen gruppert etter leveringssektor

Leverings- sektor kode	Konsum- gruppe kode	Leverings- sektorens vektall. Promille	Varebeskrivelse/Representantvarer
		1987- 1989	
2.1		7,9	FISKEVARER, MINDRE BEARBEIDDE
	014		Hvalkjøtt, dypfrost, pakke
	021		Torsk, med hode og innmat (koketorsk)
	021		Flyndre, med hode, uten innmat
	021		Hvitting, fersk, filet
	021		Laks, 2-3 kg, superior, oppskåret
	021		Sei, fersk, reinskåret filet
	021		Hyse, fersk, reinskåret filet
	021		Torsk, over 1,5 kg, uten hode og innmat
	021		Sei, stor (over 1,5 kg), uten hode og innmat
	021		Kveite, stor (over 6 kg), oppskåret
	021		Makrell, med hode og innmat (ikke småmakrell)
	021		Fjordsild (ikke småsild)
	021		Torsk, fersk, reinskåret filet
	021		Regnbueørret, 1-2 kg med hode, uten innmat
	022		Torsk, dypfrost, pakke
	022		Torsk, panetter, dypfrost, pakke
	022		Sei, dypfrost, pakke
	022		Makrell, dypfrost, pakke
	023		Torsk, sprengt filet, med ørebein og skinn
	023		Torsk, lutefisk
	023		Torsk, klippfisk, pakke
	023		Makrell, rund, sløyet, hodekappet, varmrøyt
	023		Torsk, røyt, filet, med ørebein og skinn
	023		Uer, lettsaltet
	023		Hyse, røyt, uten hode og innmat
	023		Saltet feitsild, med hode, i løs vekt
	023		Reker, 90-124 stk. pr. kg
	023		Ørret, 0,8-1,2 kg, m/ørebein, røyt, en side, vakuumpakket
2.2		3,8	FISKEVARER, MER BEARBEIDDE
	024		Torskerogn, hermetisk, 1/1 boks
	024		Seikaker, hermetisk, 1/1 boks
	024		Fiskeboller, hyse, hermetisk, 1/1 boks
	025		Gaffelbiter
	025		Makrellfilet i tomat
	025		Brisling (sardiner) i tomat, ett lags vare
	025		Krabbe, naturell
	025		Kaviar, tube
	026		Fiskepudding, vanlig (ikke kremfløte)
3.1		117,2	ANDRE NORSKPRODUSERTE KONSUMVARER LITE PÅVIRKET AV VERDENSMARKEDETS PRISER
	001		Byggmjøl, pakket, pose
	001		Havregryn, pressede, vanlige, pakket, pose
	002		Sukkerkavringer, pose
	002		Flatbrød, 2 typer
	003		Hveteloff, vanlig
	003		Grovbrød
	003		Vitabrød
	003		Vørterkake
	003		Rundstekt husholdningsbrød

Tabell 10 (forts.). Representantvarene i konsumprisindeksen gruppert etter leveringssektor

Leverings- sektor kode	Konsum- gruppe kode	Leverings- sektorens vektall. Promille	Varebeskrivelse/Representantvarer
		1987- 1989	
3.1 (forts.).	003		Kneippbrød
	003		Sigdalsbrød eller annet fiberrikt grovbrød
	003		Helkornbrød
	004		Hveteboller, vanlige, ca. 30 g, uten rosiner
	004		Wienerbrød, vanlige, ca.32 g
	004		Fylte linser
	004		Fyrstekake
	057		Erter, husholdnings-, hermetiske
	062		Potetmjøl, pakket, pose
	062		Potetgull, vanlig, norsk, pose
	093		Nugatti, beger
	093		Tomatsuppe, vanlig, pose
	093		Fiskesuppe, vanlig, pose
	093		Bakepulver, boks
	093		Eddik, 7%
	093		Buljongterninger, hønsebuljong
	111		Brus
	111		Coca-Cola
	111		Selters
	111		Solo
	112		Gold Beer
	112		Lettøl
	112		Pilsenerøl
	113		Brennevin, 8 merker
	124		Sigarettpapir
	215		Herre raggsokker, str. 12, ull
	216		Herre helsetrøye, uten ermer, bomull
	216		Herre longs, ull
	316		Faspanel
	316		Gulvbord
	316		Vedovn
	316		Termobenk, 2 typer
	316		Vindu
	316		Oljekamin
	321		Oppgave over 4 forskjellige tariffer for elektrisk strøm
	323		Bjørkeved, kappet, tilkjørt
	413		Bordlampe
	421		Dundyne, kanalsydd, str.140x200 cm, innhold: 1 050 g andedun
	443		Kasserolle, alum., tykkbunnet, 22 cm, 5 liter
	443		Kaffekjele, alum., tykkbunnet, 1,7 l
	443		Jernstekepanne, 22 cm, plandreid
	443		Kasserolle, rustfri, ca. 4 liter, m/lokk
	453		Skurebørste
	453		Blomsterjord, pose
	511		Tran
	511		Vitapanperler
	511		Vitaminpiller, 2 typer
	715		Sparkstøtting, vanlig størrelse
	731		1 leksikon
	731		6 ordbøker
	731		3 barne- og ungdomsbøker
	731		2 romaner
	732		Kvartalsabonnement på i alt, 50 aviser
	824		Forretningskonvolutt
	824		Skriveblokk
	831		Varm pølse, med lompe, uten løk

Tabell 10 (forts.). Representantvarene i konsumprisindeksen gruppert etter leveringssektor

Leverings- sektor kode	Konsum- gruppe kode	Leverings- sektorens vektall. Promille	Varebeskrivelse/Representantvarer
		1987- 1989	
3.2		83,0	ANDRE NORSKPRODUSERTE KONSUMVARER PÅVIRKET AV VERDENSMARKEDET P.G.A. STORT IMPORTINNHOLD ELLER RÅSTOFFPRISER BESTEMT PÅ VERDENSMARKEDET
	001		Hvetemjøl, finsiktet, pakket, pose
	001		Hvetemjøl, sammalt, grovt, pakket, pose
	001		Semulegryn (av hvete), pakket, pose
	042		Margarin, animalsk
	042		Majones, plastpose
	042		Margarin, plantemargarin
	042		Vegetabilsk matolje (Soyaolje), i flaske
	058		Aprikoskompott, plastpose
	058		Appelsinmarmelade, glass
	058		Simpson appelsinsoft, flaske
	058		Appelsinjuice i pappemballasje
	083		Sjokolade, vanlig norsk kokesjokolade
	083		Kakao, pakke
	091		Spisesjokolade, 1 merker
	093		Ertesuppe, pose
	093		Sunda i pappemballasje, beger
	093		Italiensk salat, plastemballasje
	093		Mandelpuddingpulver
	093		Sjokoladepudding
	093		Gelepulver
	093		Barnegrøt, pakke
	218		Herre loslue, ekte skinn, bisam rygg i pull og klaffer
	218		Dame minksjerf av 1 skinn
	218		Herre mokka pelsjakke
	231		Herre skistøvler, impregnert sportslær. Påvulkanisert eller påklebet yttersåle, helfóret med kraftig stoffór
	316		Maling, 4 typer
	316		Beis
	316		Gulvlakk, 2 typer
	316		Elektrisk ledning, åpent og lukket anlegg
	322		Parafin til fyring
	322		Fyringsolje nr. 1
	322		Fjernvarme til husholdning
	422		Lysetake av sølv
	442		Spiseskje, liten, av sølv
	452		Skureklut
	452		Grønnsåpe, vegetabilsk, pakke
	452		White spirit
	453		Matpapir
	453		Vedbeholder av kobber
	453		Blomstergjødning, flaske
	511		Prisoppgave på 32 forskjellige norske medisiner
	511		Styrkemedisin, 2 typer
	511		Sårplaster
	621		Bensin, selvbetjent, 2 typer
	621		Motorolje
	625		Bensin
	625		Motorolje
	625		Autodiesel
	814		Toalett-papir, krepp
	823		Halskjede av gull
	823		Halskjede av sølv

Tabell 10 (forts.). Representantvarene i konsumprisindeksen gruppert etter leveringssektor

Leverings- sektor kode	Konsum- gruppe kode	Leverings- sektorens vektttall. Promille	Varebeskrivelse/Representantvarer
		1987- 1989	
3.3		94,2	ANDRE NORSKPRODUSERTE KONSUMVARER PÅVIRKET AV VERDENSMARKEDET P.G.A KONKURRANSE FRA UTLANDET
	002		Knekkebrød, pakke
	002		Kjeks, 1 type
	004		Tørre småkaker
	004		Kjeks, 1 type
	005		Honni Corn
	005		Spaghetti, uten egg, pakke
	005		Puffed ris, pose
	005		Corn flakes, pakke
	057		Tomatpuré
	091		Spisesjokolade, 4 merker
	091		Pastiller, 3 merker
	091		Drops, 4 merker
	093		Sennep, flaske
	093		Morsmjølkerstatning, pakke
	093		Pizza, fryst, ca. 575 g.
	093		Meksikansk gryte, pose
	121		Sigarer, 1 merke
	121		Sigarillos, 1 merke
	122		Sigaretter, 1 merke
	123		Røyketobakk, 1 merke
	123		Rulletobakk, 2 merker
	124		Snus
	213		Herre fjellanorakk, poplin
	213		Herre kjeledress, drill
	215		Strømpebukse for barn, str. 90 (2 år), syntetiske fibre/bomull
	216		Dametruser, kunstige fibre (rayon)
	216		Herre underbenklær (truser), bomull
	216		Herre underbenklær, lange ben, bomull
	217		Damejakke av ull, golfjakke
	219		Sixpence lue uten øreklaffer
	221		Boblestoff, nylon, fóret, syntetisk isolasjonsstoff, 150 cm bredt
	221		Kjoletøy, middels god kvalitet, 140 cm bredt, ull
	221		Skjørtestoff, kardegarn, tweed kvalitet, 150 cm bredt
	221		Bomullspoplin, 90 cm bredt
	221		Strikket kjoletøy (jersey), syntetiske fibrer, polyester, polyamid e.l., 160 cm bredt
	222		Kamgarn, farget, norsk
	222		Kardegarn, farget, norsk
	231		Tresko, vanlige, overdel av lær
	316		Halvhårde fiberplater
	316		Sponplater
	316		Panelovn
	316		Gulvbelegg, vinyl
	316		Sement, sekk
	411		Ungdomssofa, brisk
	411		Barneseng, sprinkelseng, uten madrass, malt
	411		Salongbord, uten hylle, ca. 140x80 cm, furu, natur, heltre
	411		Veggseksjon, 90 cm bred, på sokkel, underskap m 2/ dører. Overskap m/ 3-4 bokhyller. Lakkert furu hvitmalt eller mahogny
	411		Spisebord, rektangulært, ca. 130x90 cm, med 2 løsplater. Lakkert furu/bøk eller eik
	411		Leksepult for barn, m/skuffeseksjon ca. 100x60 cm, finer eller hvit folie
	411		Spisestuestol, enkel, stoppet sete, trerygg lakkert furu eller bøk

Tabell 10 (forts.). Representantvarene i konsumprisindeksen gruppert etter leveringssektor

Leveringssektor kode	Konsumgruppe kode	Leveringssektorens vektall. Promille	Varebeskrivelse/Representantvarer
		1987-1989	
3.3 (forts.).	411		Hvilestol, ekte hud
	411		Madress med fjærrinnlegg, 75x200 cm
	411		Kommode med 4 skuffer, heltre furu/eik eller hvitmalt
	411		Treseters sofa, overstoppet med løse puter, norsk eller utenlandsk stoff, norskprodusert
	411		Dobbeltseng, 150 X 200 cm., med løse nattbord, malt eller lakkert/beiset.
	411		Entresett, kommode med 2 skuffer, høyt speil, finer malt eller lakkert
	413		Vegglampe, 2 lys
	421		Ullteppe, enkelt, alm. kval., vekt ca. 1,2 kg
	421		Helårsdyne, kanalsydd, str. 140x200 cm, innhold: polyester
	421		Laken, farget, glatt, str. 140x235 cm
	421		Dynetrekk, krepp, str. 140x200 cm
	421		Piedd, ull, 140x190 cm
	422		Blomsterglass, krystall, 180 mm høyt
	422		Juleplatte
	431		Komfyrer, 2 merker
	436		Vifteovn
	441		Tallerken, flat, flint m/overglasurdekor
	441		Kaffekopp, flint m/overglasurdekor
	441		Tallerken, flat, porselen m/overglasurdekor
	441		Kaffekopp, porselen m/overglasurdekor
	442		Bordkniver m/teak skaft, rustfritt blad
	442		Spiseskjeer, rustfritt stål
	443		Kasserolle, emaljert, ca. 2,5 liter, med lokk
	443		Bøtte, plast, 10 liter
	443		Plastboks med lokk, 1/2 liter, til kjøle- og fryseskap
	443		Brødboks, plast
	443		Husholdningsvekt
	443		Øse, rustfritt stål
	444		Lyspærer, 40 watt, matt
	445		Øks, nr. 6, med skaft
	445		Håndsag
	451		Vaskepulver, 7 merker
	452		Flytende vaskemiddel, 1 merke
	452		Husholdningssåpe, 1 merke
	452		Stålull, 2 merker
	452		Vindusvaskemiddel
	452		Skurepulver
	452		Metallpuss, 1 merke
	452		Skokrem, 2 merker
	452		Sølvpuss, 2 merker
	453		Stearinlys
	453		Sylinderlåsnykkel
	612		Sykkel, 2 typer
	622		Frostvæske
	714		Motorbåter for innenbordsmotorer, 3 merker
	714		Åpne landstedbåter, 2 merker
	714		Motorbåter for utenbords motorer, 2 merker
	714		Tur- og havseilbåter, 4 merker
	715		Sovepose
	715		Tur-ski
	715		Rottfella skibinding
	715		Skismurning
	716		LP-plate, 30 cm
	717		Hundemat

Tabell 10 (forts.). Representantvarene i konsumprisindeksen gruppert etter leveringssektor

Leverings- sektor kode	Konsum- gruppe kode	Leverings- sektorens vektall. Promille	Varebeskrivelse/Representantvarer
		1987- 1989	
3.3 (forts.).	717		Fuglefrø
	719		Transistorbatterier
	733		6 ukeblader
	812		Tannkrem, 2 merker
	812		Hudkrem, 3 merker
	812		Pudder, 1 merke
	812		Lepestift, 2 merker
	812		Deodorant, 2 merker
	812		Shampoo, 1 merke
	812		Hårspray, 1 merke
	812		Leggevann, 1 merke
	812		Hjemmepermanent
	812		Barbervann, 1 merke
	813		Toalettsåpe, 5 merker
	813		Barberskum, 1 merke
	814		Tannbørste, 1 merke
	814		Sanitetsbind
	821		Ryggsekk
4.1		147,5	IMPORTERTE KONSUMVARER UTEN NORSK KONKURRANSE
	001		Risengryn, middagsris, pakke
	054		Druer, grønne
	054		Appelsiner
	054		Banener
	055		Rosiner, Sun-Maid, i pakke
	055		Hasselnøtter, med skall
	055		Svisker, Californiske, medium, pakke
	055		Aprikoser, spanske, ex choice, pakke
	055		Mandler
	057		Erter, grønne, normalvare, pakke
	057		Erter, gule, normalvare, pakke
	057		Bønner, brune, pakke
	058		Hermetiske ferskener
	058		Hermetiske ananas
	058		Hermetiske aprikoser
	071		Farin, pakket, pose
	071		Raffinade, pakket
	081		Kaffe, brent, vakuumpakket plastpakke
	081		Kaffe, brent
	081		Pulverkaffe, glass
	082		Te, 2 typer, pakket
	093		Husholdningssalt, pakke
	093		Pepper, sort, malt
	093		Sirup, pappemballasje
	113		Brennevin, 7 merker
	113		Vin, 12 merker
	232		Gummi seilerstøvler,
	232		Dame gummistøvler, lange
	232		Herre gummistøvler, modell jaktstøvler
	233		Stoffsko med gummisåle
	233		Joggesko. Overdel av nylon. Syntetisk såle
	233		Barnestøvletter, Cherrox
	316		Kombinasjonsklosset m/stoppekran
	316		Tapet, vinyl
	324		Koks, tilkjørt (under 5 hl.)

Tabell 10 (forts.). Representantvarene i konsumprisindeksen gruppert etter leveringssektor

Leveringssektor kode	Konsumgruppe kode	Leveringssektorens vektall. Promille	Varebeskrivelse/Representantvarer
		1987- 1989	
4.1 (forts.)	412		Gulvteppe, ull, orientalsk mønster, 170x240 cm
	421		Frottéhåndkle ca. 50x100 cm, vekt ca.200 g
	421		Kjøkkengardiner, 2-fags, buemodell
	422		Poster, (plakat), stor
	432		Støvsugere, 2 merker
	433		Vaskemaskiner, 3 merker
	434		Kjøleskap, 4 merker
	434		Hjemmefrysere, 3 merker
	434		Kombinert kjøle- og fryseskap, 1 merke
	435		Symaskiner, 2 merker
	436		Strykejern, med termostat, vanlig
	436		Kjøkkenmaskin
	441		Ildfast form
	445		Drill
	453		Fyrstikker
	511		Gasbind, 2 typer
	511		Prisoppgaver på 36 forskjellige importerte medisiner
	512		Brilleinnfatning, ikke metall
	512		Leseglass, japansk
	611		Personbil, 3 typer
	611		Stasjonsvogn, 2 typer
	611		Brukte biler (endring som nye biler)
	612		Motorsykkel
	612		Scooter
	622		Tennplugg
	622		Poleringsvoks til bil
	623		Frontrute, 2 bilmerker
	623		Clutch m/disk og lameller, 2 bilmerker
	623		Komplett eksosanlegg, 2 bilmerker
	623		Støtfanger til personbil, 2 typer
	623		Forskjerm til personbil, 2 typer
	710		Farge TV 25"
	710		Farge TV 28"
	710		Video-opptaker/avspiller
	711		Stereo, Rack-system
	711		Platespiller
	711		Stereo reiseradio
	711		Radiomottaker med FM, stereo. Tilkoblingsmuligheter for platespiller, båndopptaker, hodetlf. og 2 sett høytalere
	712		Piano, 3 merker
	712		Orgel
	713		Kamera, 2 typer
	713		Video-kamera
	713		Lupe
	715		Tennisballer
	715		Fotball
	716		Film, svart/hvitt, småbilde-film
	716		Film, negativ, farge, instamatic
	716		Kassett, uinnspilt
	717		Byggeklusser
	717		Lekebil
	717		Babydukke, uten klær
	812		Neglelakk, 1 merke
	814		Barberblad, 1 merke
	814		Barbermaskin

Tabell 10 (forts.). Representantvarene i konsumprisindeksen gruppert etter leveringssektor

Leverings- sektor kode	Konsum- gruppe kode	Leverings- sektorens vektall. Promille	Varebeskrivelse/Representantvarer
		1987- 1989	
4.1 (forts.).	822		Herre armbåndsur, med rem
	822		Vekkeklokke
	824		Kulepenn
	824		Kulepenn, refill
	824		Lommekalkulator
4.2		88,4	IMPORTERTE KONSUMVARER MED NORSK KONKURRANSE
	002		Saltstenger, importerte, pose
	053		Epler, utenlandske, første sort
	122		Sigaretter, 1 merke
	124		Sweetzent
	211		Herre mansjettskjorte, hvit
	211		Herre mansjettskjorte, ikke hvit
	211		Herre sports- og fritidsskjorte
	211		Herre pyjamas, poplin
	211		Herreskjorte, kortermet
	211		Dame nattkjole, bomullsjersey
	212		Dame ullkjole, alm. enkel
	212		Dame forkle, lange ermer
	212		Dame skjortebluse, bomull, enkel utf., lange ermer
	212		Dame kjole, todelt, syntetiske fibrer
	213		Dame skjørt, rett, ull
	213		Gutte dongerijakke, 12-14 år
	213		Langbukse for barn, cordfløyel, str. 10 år
	213		Dongeribukse (jeans), denim
	213		Dame langbukse, vevet stoff, bomull
	213		Gutte dynejakke, str. 10 år
	213		Herre dress (jakke, benklær), ull
	213		Herre dressjakke, ull
	213		Herre benklær, ull
	213		Herre fritidsjakke
	214		Herre kappe av polyester/bomull, termokappe
	214		Herre vinterfrakk, ull
	214		Damekappe av polyester/bomull, med ullfôr e.l.
	214		Herrekappe, polyester/bomull
	214		Damekappe, polyester/bomull
	214		Regnjakke i lett nylon, voksen størrelse
	214		Barnebukse, plastbelagt tekstil, str. 4 år
	214		Barnejakke, plastbelagt tekstil, str. 4 år
	214		Herrekappe, polyester/bomull, med avtagbart fôr
	215		Herrestrømper, (ikke ankelsokker), kamgarn, ull
	215		Dame knestømper, nylon, 20 den.
	215		Knestømper, acryl e.l.
	215		Herre ankelsokker, syntetiske fibre
	215		Dame strømpebukse, nylon, 20 den.
	215		Dame strømpebukse, ull/syntetiske fibre
	216		T-shirt, bomull
	216		Dametruse, bomull
	216		Sparkebukse, 0-2 år
	216		Herre underbenklær (truser), syntetiske fibrer
	217		Herre V-genser, ull
	217		Dame genser, acryl, glattstrikket, lange ermer, rund hals, uten krage
	217		College genser, bomull, enkel, rund hals
	217		Dame joggedress

Tabell 10 (forts.). Representantvarene i konsumprisindeksen gruppert etter leveringssektor

Leverings- sektor kode	Konsum- gruppe kode	Leverings- sektorens vektall. Promille	Varebeskrivelse/Representantvarer
		1987- 1989	
4.2 (forts.).	218		Herre skinnjakke, nappaskinn, blusefasong
	219		Herrehatt av stoff
	221		Blåtøy, ca. 90 cm bredt, bomull
	221		Trykt kjolestoff, 90 cm bredt, bomull
	221		Kjolestøy, syntetiske fibrer, 140 cm bredt
	222		Acrylgarn
	222		Trådsnelle, bomull, mercerisert
	222		Trådsnelle, syntetisk tråd
	222		Stoppegarn, ull
	222		Stoppegarn, syntetiske fibre
	222		Bomullsgarn
	222		Glidelås, 20 cm. lang
	231		Herre skoletter, nr. 42, skinn overdel. Fôret. Klebet syntetisk såle
	231		Dame moccasin, alm. enkel modell. Overdel i skinn (ikke sjevrå). Syntetisk såle
	231		Dame lett, enkel sommersko, nr. 39. Skinn overdel. Lav hæl. Syntetisk såle
	231		Joggesko, overdel av skinn, såle av gummi, nr. 42, importert
	231		Herre dagligsko (snøre), nr. 42. Alm. enkel modell. Overdel av skinn. Klebet, syntetisk såle
	231		Herre moccasin, nr. 42. Alm. enkel modell. Overdel av skinn. Syntetisk såle
	231		Barnesko, nr. 33. Fritidssko. Lett, enkel type (ikke joggesko), skinn overdel, syntetisk såle
	231		Dame snøresko, fotvennlig, nr.39. Overdel av skinn. Kraftig gummisåle
	231		Dame pumps, nr 38. Alm. enkel modell. Overdel av skinn. Klebet, syntetisk såle. Halvhøy hæl
	234		Hvit ull såle
	411		Spisestuestol, stoppet rygg og sete, mahogny/eik eller hvitlakkert
	412		Vegg-til-vegg-teppe, av syntetiske fibrer, tuftet, ikke skåret, latex eller gummiunderlag
	421		Flanellslaken, bomull, 125x220 cm
	421		Glasshåndkle, hellin, ca. 50x70 cm
	421		Velur, syntetiske fibre, acryl e.l., 120 cm bred
	421		Gardin og dekorasjonsstoff av syntetiske fibre, acryl e.l., 120 cm bredt
	431		Mikrobølgeovn, 1 merke
	436		Oppvaskmaskin
	441		Kjøkkenglass, presset, uten stett, 2 dl
	445		Hammer
	445		Gressklipper, motordreven, selvgående
	451		Vaskepulver, 1 merke
	452		Flytende vaskemiddel, 1 merke
	452		Toalettrens
	622		Radialdekk, stålkord, sommerdekk
	622		Radialdekk, stålkord, vinterdekk
	622		Bilbatteri
	714		Innenbordsmotorer, 2 merker
	714		Båtmotorer, 3 merker
	716		LP-plate, 30 cm
	718		Nelliker
	718		Fresia
	718		Gren-nelliker
	718		Saint Paulia
	812		Tannkrem, 1 merke
	812		Barbervann, 1 merke
	812		Skumgelé for føhn, 1 merke
	812		Hårvann, 1 merke

Tabell 10 (forts.). Representantvarene i konsumprisindeksen gruppert etter leveringssektor

Leveringssektor kode	Konsumgruppe kode	Leveringssektorens vektall. Promille	Varebeskrivelse/Representantvarer
		1987-1989	
4.2 (forts.).	812		Hårkrem, 1 merke
	812		Deodorant, 1 merke
	812		Shampoo, 1 merke
	812		Eau de Cologne
	813		Barberskum, 1 merke
	814		Tannbørste, 1 merke
	814		Babybleier
5.1		154,3	HUSLEIE
	311		(Eget hus) endring som husleie
	315		Spesiell husleieundersøkelse, hvert kvartal
	315		Leie av fritidshus
6.1		59,7	ANDRE TJENESTER MED ARBEIDSLØNN SOM DOMINERENDE PRISFAKTOR
	223		Lønnskostnad pr. time i konfeksjonsindustrien
	316		Lønnskostnad pr. time, maler
	316		Lønnskostnad pr. time, murer
	316		Lønnskostnad pr. time, elektromontør
	316		Lønnskostnad pr. time, tømmer
	316		Lønnskostnad pr. time, rørlegger
	454		Rensing av dress (jakke og benklær)
	454		Rensing av ullkjole
	454		Vask og stryking av en mansjettskjorte
	454		Vask og rulling av et dynetrekk
	455		Lønnskostnad pr. time, elektromontør
	461		Egenbetaling, hjemmehjelp
	461		Barnehagetakster
	513		Tannlegetjenester, 10 behandlingstyper
	514		Legekonsultasjon
	516		Massasje, fysikalsk behandling mv.
	622		Utvendig vask av personbil, med såpe
	623		Smøring av personbil, 1 bilmerke
	623		Timepris på bilverksteder, personbilreparasjoner
	623		Avbalansering av dekk
	625		Timebetaling ved sjåførskoler
	719		Lønnskostnad pr. time, elektromontør
	726		Danseskole
	741		Folkehøgskoler
	741		Handelsskole
	741		Privat gymnas
	741		Privat barneskole
	741		Private høyskoler
	811		Hårklipp, herre
	811		Hårklipp, dame
	811		Hel permanent, kjemisk, m/klipp og legg, dame
	811		Vask og legg med leggevann, uten farge, dame
	811		Vask, klipp og føning, dame
	811		Vask, klipp og føning, herre

Tabell 10 (forts.). Representantvarene i konsumprisindeksen gruppert etter leveringssektor

Leveringssektor kode	Konsumgruppe kode	Leveringssektorens vektall. Promille	Varebeskrivelse/Representantvarer
		1987-1989	
6.2		157,5	ANDRE TJENESTER OGSÅ MED ANDRE VIKTIGE PRISKOMPONENTER ENN LØNN
	234		Hælflikking av herresko
	234		Hælflikking av alm. damesko
	461		Lønn til husmorvikar
	622		Skifting av motorolje (inkl. olje), 1 bilmerke
	624		Ansvar og kaskoforsikring
	625		Parkometeravgift, bompenger
	631		NSB, enkeltbillett, 2. kl., 50 km
	631		NSB, plassbillett
	631		NSB, månedskort, 17 km
	631		NSB, kupongkort, 21 km
	632		Flerreisekort, trikk og forstadsbane, Oslo, voksen
	632		Flerreisekort, trikk og forstadsbane, Oslo, barn
	632		Trikk og forstadsbane, halvårskort
	632		Trikk og forstadsbane i Oslo, enkeltbillett og månedskort
	632		Bærumsbanen, månedskort
	633		Oslo - Nesoddtangen, månedskort
	633		Stavanger - Haugesund, enkeltbillett
	633		Bergen - Lavik, enkeltbillett
	633		Trondheim - Harstad, enkeltbillett
	633		Narvik - Lødingen, enkeltbillett
	634		Fly, enkeltbillett, 4 strekninger innenlands
	635		Buss i Oslo, enkeltbillett og månedskort
	635		Buss fra Oslo, enkeltbillett og månedskort
	635		Buss i Bergen, spesifiserte strekninger og billettyper
	635		Buss i Trondheim, spesifiserte strekninger og billettyper
	635		Buss i Stavanger, spesifiserte strekninger og billettyper
	635		Buss i Bodø, spesifiserte strekninger og billettyper
	635		Flerreisekort, buss, Oslo
	636		Drosjetakster i Oslo
	636		Drosjetakster i Bergen
	636		Drosjetakster i Trondheim
	636		Drosjetakster i Stavanger
	636		Vanlig kilometertakst
	641		Porto, vanlig brev, innenlands
	641		Porto, pakke, innenlands
	641		Porto, postgiro, innenlands
	642		Installasjonsgebyr, telefon
	642		Grunnavgift (abonnementsavgift)
	642		Avgift for lokaltakst
	642		Avgift for nærtakst
	642		Avgift for fjerntakst
	721		Billett på kino i Oslo
	721		Billett på kino i Bergen
	721		Billett på kino i Trondheim
	722		Billett på Nationaltheatret
	722		Billett på Den Nationale Scene
	722		Billett på Trøndelag Theater
	722		Billett på Det Norske Teater
	723		Inngangspenger på idrettsstevner
	724		TV-lisens, farge-TV
	724		TV-lisens, svart/hvitt-TV
	726		Fremkalling av negativ fargefilm, 24 eksponeringer
	726		Kopiering av ett fargebilde 10x10

Tabell 10 (forts.). Representantvarene i konsumprisindeksen gruppert etter leveringssektor

Leverings- sektor kode	Konsum- gruppe kode	Leverings- sektorens vektall. Promille	Varebeskrivelse/Representantvarer
		1987- 1989	
6.2 (forts.).	726		Fremkalling, fargefilm, diapositiv 35 mm, 24 eksponeringer
	831		Mineralvann på restaurant, 3 merker
	831		En porsjon oksekarbonade
	831		En porsjon fersk torsk
	831		En porsjon svinекoteletter
	831		Et smørbrød med karbonade
	831		Et smørbrød med kokt skinke
	831		Et smørbrød med goudaost
	831		Kaffe, kanne
	831		Pilsenerøl på restaurant
	832		Selskapsreiser til forskjellige land
	833		Døgnpris på hoteller og pensjonater med og uten frokost
	833		Døgnpris på hoteller og pensjonater med fullpensjon

**Utkommet i serien Rapporter fra Statistisk sentralbyrå
etter 1. januar 1990 (RAPP)**

Issued in the series Reports from the Central Bureau of Statistics

since 1 January 1990 (REP)

ISSN 0332-8422

- | | | | |
|----------|--|----------|--|
| Nr. 89/5 | Statistisk sentralbyrå Hovedtrekk i arbeidsprogrammet for 1989. 1989-53s. (RAPP; 89/5) 60 kr ISBN 82-537-2720-8 | Nr. 90/3 | Nasjonale og regionale virkninger av ulike utviklingslinjer i norsk jordbruk/Ådne Cappelen, Stein Inge Hove og Tor Skoglund. 1990-88s. (RAPP; 90/3) 45 kr ISBN 82-537-2890-5 |
| - 89/6 | Utbyggingsregnskap Dokumentasjon av metode og resultater fra prøveregnskap 1986 og 1987/Øystein Engebretsen. 1989-58s. (RAPP; 89/6) 70 kr ISBN 82-537-2724-0 | - 90/4 | Arbeidstilbudet i MODAG En analyse av utviklingen i yrkesdeltakingen for ulike sosiodemografiske grupper/ Kjersti-Gro Lindquist, Liv Sannes og Nils Martin Stølen. 1990-178s. (RAPP; 90/4) 85 kr ISBN 82-537-2911-1 |
| - 89/21 | Kommunehelsetjenesten Årstatistikk for 1988. 1990-83s. (RAPP; 89/21) 70 kr ISBN 82-537-2870-0 | - 90/5 | Utsyn over helsetjenesten Endringer i ressursbruk og aktivitet/Anders Barstad og Arne S. Andersen. 1990-133S. (RAPP; 90/5) 75 kr ISBN 82-537-2914-6 |
| - 89/22 | Energisubstitusjon i treforedlingssektoren/Torstein Bye og Tor Arnt Johansen. 1990-40s. (RAPP; 89/22) 60 kr ISBN 82-537-2873-5 | - 90/6 | Who has a Third Child in Contemporary Norway? A Register-Based Examination of Socio-demographic Determinants/Øystein Kravdal. 1990-100s. (RAPP; 90/6) 75 kr ISBN 82-537-2919-7 |
| - 89/23 | Struktur og egenskaper ved en MSG-modell med Armingtonrelasjoner/Erling Holmøy og Tor Jakob Klette. 1990-99s. (RAPP; 89/23) 70 kr ISBN 82-537-2872-7 | - 90/7 | Helsetilstanden i Norge Status og utviklingstrekk. 1990-95s. (RAPP; 90/7) 70 kr ISBN 82-537-2924-3 |
| - 90/1. | Naturressurser og miljø 1989 Energi, fisk, skog, jordbruk, luft, ressursregnskap og analyser. 1990-136s. (RAPP; 90/1) 75 kr ISBN 82-537-2918-9 | - 90/8 | International Migration to Norway, 1988 Report for the Continuous Reporting System of Migration of OECD (SOPEMI) <i>Internasjonal flytting til Norge En rapport til OECDs Continuous Reporting System of Migration (SOPEMI)</i> /Lars Østby. 1990-66s. (RAPP; 90/8) 70 kr ISBN 82-537-2928-6 |
| - 90/1A | Natural Resources and the Environment 1989 Energy, Fish, Forests, Agriculture, Air Resource Accounts and Analyses. 1990-144s. (RAPP; 90/1A) 75 kr ISBN 82-537-2931-6 | | |
| - 90/2 | Region-2 En modell for regionaløkonomisk analyse/Knut Sørensen og Jøran Toresen. 1990-76s. (RAPP; 90/2) 70 kr ISBN 82-537-2880-8 | | |

- | | | | |
|----------|---|-----------|---|
| Nr. 90/9 | Informasjon om nasjonalregnskapet Dokumentasjonsnotater, publikasjoner og andre viktige referanser/Erling Joar Fløttum. 1990-41s. (RAPP; 90/9) 60 kr ISBN 82-537-2932-4 | Nr. 90/19 | SIMJAR 2 Simuleringsmodell for nitrogenavrenning i jordbruket Dokumentasjon/Henning Høie, Bård Lian og Jon Åge Vestøl. 1990-105s. (RAPP; 90/19) 75 kr ISBN 82-537-2992-8 |
| - 90/10 | Flytting og arbeidsmarked i fylkene 1972-1986/Lasse Sigbjørn Stambøl. 1990-111s. (RAPP; 90/10) 75 kr ISBN 82-537-2935-9 | - 90/20 | Importmodellen i MODAG og KVARTS/Ingvild Svendsen. 1990-54s. (RAPP; 90/20) 70 kr ISBN 82-537-2997-9 |
| - 90/11 | Totalregnskap for fiske- og fangstnæringen 1984-1987. 1990-38s. (RAPP; 90/11) 60 kr ISBN 82-537-2944-8 | - 90/21 | Kvinner og menn i Norge. 1990-60s. (RAPP; 90/21) 70 kr ISBN 82-537-2999-5 |
| - 90/12 | Produktivitetsutviklingen i meierisektoren/Ann-Lisbet Brathaug og Anders Harildstad. 1990-75s. (RAPP; 90/12) 70 kr ISBN 82-537-2969-3 | - 90/22 | Institusjoner for eldre 1989. Vedlegg om institusjoner for barn og ungdom og institusjoner for rusmiddelbrukere/Espen Søybye. 1990-92 s. (RAPP;90/22) 70 kr ISBN 82-537-3004-7 |
| - 90/13 | Skatter og overføringer til private Historisk oversikt over satser mv. Årene 1975-1990. 1990-67s. (RAPP; 90/13) 50 kr ISBN 82-537-2970-7 | - 90/23 | Holdninger til norsk utviklingshjelp og kunnskaper om de forente nasjoner 1990 <i>Attitudes to Norwegian development assistance and knowledge of the United Nations</i> . 1990-131s. (RAPP; 90/23) 90 kr ISBN 82-537-3010-1 |
| - 90/14 | Husholdningens konsum av ikke-varige konsumgoder. 1990-102s. (RAPP; 90/14) 75 kr ISBN 82-537-2979-0 | - 90/24 | International Migration to Norway 1989 Report for Sopemi (OECD) <i>Internasjonal flytting til Norge</i> . 1990-82s. (RAPP; 90/24) 80 kr ISBN 82-537-3020-9 |
| - 90/15 | Regionale arbeidsmarkeds- og befolkningsframskrivninger/Tor Skoglund, Lasse S. Stambøl og Knut Ø. Sørensen. 1990-72s. (RAPP; 90/15) 70 kr ISBN 82-537-2981-2 | - 91/1 | Naturressurser og miljø 1990 Energi, luft, fisk, skog, jordbruk, holdninger til miljøproblemer, OECDs miljøtilstandsrapport. Ressursregnskap og analyser. 1991-160s. (RAPP; 91/1) 90 kr ISBN 82-537-3024-1 |
| - 90/16 | Etterspørselen etter varige konsumgoder/Knut A. Magnussen. 1990-78s. (RAPP 90/16) 70 kr ISBN 82-537-2983-9 | - 91/2 | MODIS V En modell for makroøkonomiske analyser/Yngvar Dyvi, Herbert Kristoffersen og Nils Øyvind Mæhle 1990-218s. (RAPP; 91/2) 125 kr ISBN 82-537-3021-7 |
| - 90/17 | Aktuelle skattetall 1990 <i>Current Tax Data</i> . 1990-46s. (RAPP; 90/17) 60 kr ISBN 82-537-2985-5 | - 91/3 | Byggekostnadsindeks for boliger Vekter og representantvarer 1990/Peder Næs. 1991-70s. (RAPP; 91/3) 80 kr ISBN 82-537-3026-8 |
| - 90/18 | Kommunehelsetjenesten Årsstatistikk for 1989. 1990-81s. (RAPP; 90/18) 70 kr ISBN 82-537-2990-1 | | |

Pris kr 80,00

Publikasjonen utgis i kommisjon hos Universitetsforlaget,
Oslo, og er til salgs hos alle bokhandlere.



9 788253 730721

ISBN 82-537-3072-1
ISSN 0332-8422